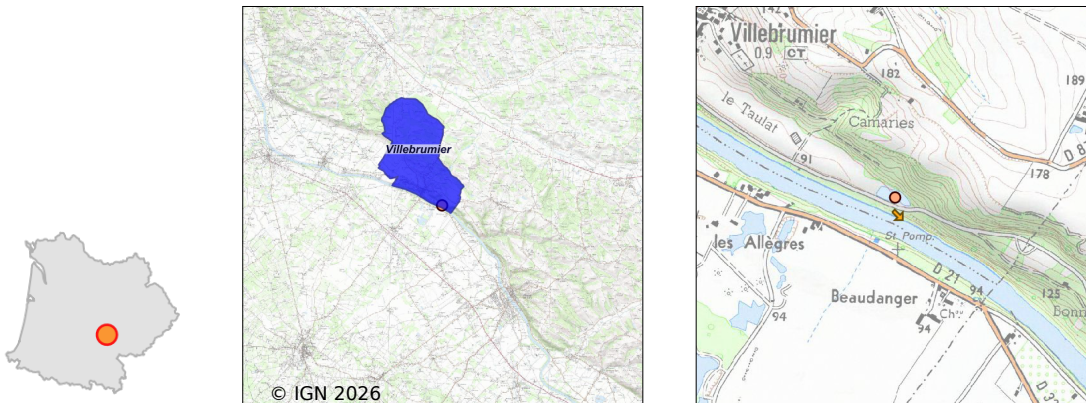


Système d'assainissement 2024

VILLEBRUMIER (COMMUNALE)

Réseau de type Séparatif



Station : VILLEBRUMIER (COMMUNALE)

Code Sandre	0582194V002
Nom du maître d'ouvrage	COMMUNE DE VILLEBRUMIER
Nom de l'exploitant	-
Date de mise en service	janvier 1987
Date de mise hors service	-
Niveau de traitement	Secondaire bio (Ntk)
Capacité	990 équivalent-habitant
Charge nominale DBO5	59,4 Kg/j
Charge nominale DCO	120 Kg/j
Charge nominale MES	35 Kg/j
Débit nominal temps sec	148,5 m3/j
Débit nominal temps pluie	-
Filières EAU	File 1: Prétraitements, Filtres plantés, Lagunage naturel
Filières BOUE	
Filières ODEUR	
Coordonnées du point de rejet (Lambert 93)	576 680, 6 312 471 - Coordonnées établies (précision du décamètre)
Milieu récepteur	Rivière - Le Tarn

Chronologie des raccordements au réseau

Raccordements communaux

100% de Villebrumier depuis 1996

Observations SDDE

Système de collecte

Le réseau dessert environ 470 abonnés, soit environ 940 habitants (RPQS 2023). En 2023, 34 966 m³ d'eau ont été facturés (RPQS), soit 95 m³/j en moyenne.

Un établissement de préparation et livraison de repas à domicile est raccordé au réseau de collecte des eaux usées. Environ 300 repas par jour sont préparés. Une maison de retraite (EHPAD) est également raccordée au réseau.

Le réseau est de type séparatif et mesure environ 8,1 km. Il n'y a, a priori, pas d'ouvrage permettant le déversement d'eaux usées au milieu naturel.

Le réseau comporte trois postes de relevage :

- Poste de relevage zone artisanale : il est équipé de deux pompes. Il collecte peu d'eaux usées. Son état est satisfaisant. Une nouvelle armoire électrique a été installée en novembre 2023 avec un nouveau Sofrel. Les 2 pompes ont connu des dysfonctionnements en cours d'année.

- Poste de relevage lotissement : il est équipé de deux pompes. Son état est satisfaisant. Il est équipé d'une télégestion (type Sofrel). La pompe 2 était hors d'usage en fin d'année 2024.

- Poste de relevage général : un dégrilleur automatique est présent juste en amont du poste de relevage, environ 50 litres de déchets sont collectés chaque mois. Il collecte l'ensemble des eaux usées de la commune. Il est équipé de deux pompes. Son état est satisfaisant. Il est équipé d'une télégestion (type Sofrel). Un pluviomètre est présent à proximité du poste de relevage. Les informations collectées sont retranscrites au niveau du Sofrel. La mise en place du Sofrel a permis de mettre en évidence des entrées d'eaux claires parasites.

Les postes de relevage sont nettoyés 4 fois par an.

Deux autosurveillances réglementaires ont été réalisées en avril et octobre 2024. En moyenne, lors de ces bilans, la station a admis 115 m³, soit l'équivalent de 764 EH, soit 78% de la capacité nominale de la station. La charge organique représente quant à elle 765 EH soit 77% de la capacité nominale de la station.

Station d'épuration

La station a été mise en service en 2010. L'enceinte de la station est clôturée et fermée à clé. Le site est entretenu.

Un diagnostic du système d'assainissement est prévu pour 2025.

La station se compose de :

- Une chasse automatique alimentant le premier étage de filtre planté de roseaux : son fonctionnement est satisfaisant. Elle est équipée d'un compteur de bâchée. Le volume de bâchée est de 7,8 m³. En moyenne sur le premier trimestre, il y a 18,3 bâchées par jour soit environ 143 m³ par jour admis à la station.

Depuis, les bâchées ne sont plus comptabilisées. La poire devait être remplacée.

- Un premier étage de filtre planté de roseaux : il se compose de trois casiers de 396 m² chacun, soit une surface totale de 1188 m². L'alternance est effectuée deux fois par semaine. Les roseaux se développent bien et occupent toute la surface des casiers.

- Un bassin de lagunage : il a une profondeur moyenne de 1.15 m. Sa superficie est de 2800 m². L'eau est en général jaune-marron et légèrement trouble. Peu de lentilles sont présentes en surface. Les berges de la lagune sont endommagées par l'activité des ragondins.

- Un canal de rejet : Il est équipé d'un seuil triangulaire à 28°.

Deux autosurveillances réglementaires ont été réalisées en avril et octobre 2024. L'épuration était insuffisante à chaque fois (dépassement sur le paramètre DBO après filtration).

Les rendements épuratoires, sur la pollution oxydable (DBO₅ et DCO) et les matières en suspension (MEST) étaient corrects. La nitrification était très faible.

Pour l'autosurveillance, les prélèvements en entrée de station sont réalisés sous la conduite de refoulement

arrivant dans la chasse automatique et sont asservis à un débitmètre installé sur la conduite d'arrivée de l'effluent. Les prélèvements de sortie sont réalisés à l'entrée du canal de mesure du rejet et sont asservis à un débitmètre portable installé sur le canal de sortie (déversoir triangulaire).

MILIEU RECEPTEUR

Le rejet de la station s'effectue dans le Tarn. Avec l'effet de dilution, il n'y a pas d'impact significatif de la station sur la rivière.

Sous produits

Le curage des filtres plantés de roseaux et de la lagune a été réalisé au mois de septembre 2023. 155 m³ des boues issues des filtres plantés de roseaux et 1112 m³ de boue de la lagune ont été épandues.

Suite au curage, une nouvelle bathymétrie a été effectuée le 27 mars 2024 et environ 850 m³ de boues ont été mesurées pour une hauteur moyenne de 28 cm. Vu la quantité de boue restante, on peut supposer que sur les 1112 m³ évacués, beaucoup d'eau a été évacuée.

Données chiffrées

Tableau de synthèse

Paramètre	Pollution entrante			Rendement	Pollution sortante	
	Charge	Capacité	Concentration		Charge	Concentration
VOL	115 m ³ /j	77 %			101 m ³ /j	
DBO5	50 Kg/j	84 %	440 mg/l	93 %	3,7 Kg/j	37 mg/l
DCO	104 Kg/j	87 %	910 mg/l	90 %	10,6 Kg/j	105 mg/l
MES	47 Kg/j		410 mg/l	86 %	6,5 Kg/j	64 mg/l
NGL	12,1 Kg/j		105 mg/l	49 %	6,1 Kg/j	60 mg/l
NTK	12,1 Kg/j		105 mg/l	51 %	6 Kg/j	59 mg/l
PT	1,2 Kg/j		10,9 mg/l	25,4 %	0,9 Kg/j	9,2 mg/l

Problèmes rencontrés en 2024

Problèmes liés...

... à la collecte des effluents	Non
...à l'atteinte des performances européennes	Non
...à l'autosurveillance	Non
...à l'exploitation des ouvrages	Non
...à la production des boues	Non
...à la vétusté	Non
...à la destination des sous-produits	Non

Accès aux données

Les données historiques sont disponibles en téléchargement depuis la thématique "Usages et pressions polluantes domestiques et urbaines" ou sous forme d'archive depuis le catalogue de données du SIE du Bassin Adour Garonne (<http://adour-garonne.eaufrance.fr>).

Accès à la fiche du Portail d'information sur l'assainissement collectif : <https://assainissement.developpement-durable.gouv.fr/pages/data/fiche-0582194V002>