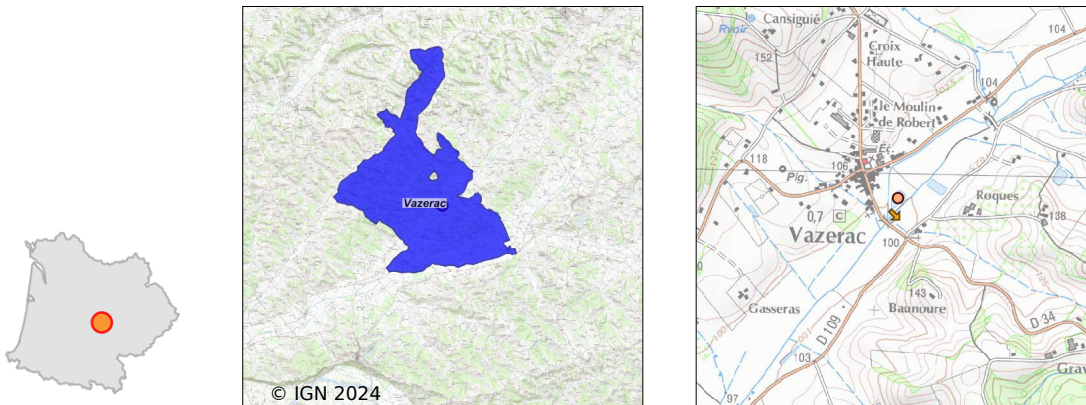


Système d'assainissement 2022

VAZERAC (COMMUNALE)

Réseau de type Séparatif



Station : VAZERAC (COMMUNALE)

Code Sandre	0582189V001
Nom du maître d'ouvrage	COMMUNE DE VAZERAC
Nom de l'exploitant	-
Date de mise en service	juin 1989
Date de mise hors service	-
Niveau de traitement	Secondaire bio (Ntk)
Capacité	270 équivalent-habitant
Charge nominale DBO5	10,8 Kg/j
Charge nominale DCO	21,6 Kg/j
Charge nominale MES	14 Kg/j
Débit nominal temps sec	30 m3/j
Débit nominal temps pluie	-
Filières EAU	File 1: Lagunage naturel
Filières BOUE	
Filières ODEUR	
Coordonnées du point de rejet (Lambert 93)	563 065, 6 344 829 - Coordonnées établies (précision du décimètre)
Milieu récepteur	Rivière - La Lupte

Chronologie des raccordements au réseau

Raccordements communaux

100% de Vazerac depuis 1964

Observations SDDE

Système de collecte

Le réseau est de type séparatif. En 2022, il y a eu 2 raccordements supplémentaires (2 maisons).

C'est toujours la société d'affermage Véolia qui a la gestion du réseau avec 2 postes de refoulement. Toutes les pompes fonctionnent correctement. Fin 2022, un 3ème poste de refoulement a été réhabilité (poste Perbosc) afin de remplacer totalement les 3 anciens surpresseurs (ils ne sont donc plus en service). Ce nouveau poste est équipé de 2 pompes mais il n'y a pas de compteur horaire. Le boîtier de la télésurveillance SOFREL (S 510) ne possède pas d'écran de contrôle. Pour l'instant, les index des pompes de ce nouveau poste ne sont donc pas vérifiables.

En 2017, on dénombrait 204 personnes branchées au réseau. Lors de l'autosurveillance d'août 2021, avec 16,7 m3 par jour, la charge hydraulique représentait 111 équivalents-habitants et la charge organique représentait 129 équivalents-habitants, soit respectivement 41 % et 48 % de la capacité nominale de la station.

Station d'épuration

La station est clôturée et fermée à clef. Le site est propre (faucardage régulier).

La station se compose d'un canal d'entrée, d'un dégraisseur, de 2 bassins de lagunage (avec 2 aérateurs de surface sur le 1er bassin et d'un aérateur de surface sur le 2nd), et d'un canal de sortie.

Sur les berges, des fissures situées entre les 2 bassins et le ruisseau sont parfois visibles. Elles apparaissent et disparaissent en fonction de la pluviométrie.

En 2022, 2 analyses du rejet ont été effectuées. L'épuration était soit satisfaisante soit correcte. De plus, notamment pendant la période estivale, la station ne rejette aucun effluent. Il n'y a donc aucun impact sur le milieu récepteur.

Le canal d'arrivée de l'effluent est propre.

Le dégraisseur est propre (très peu de graisses et peu de déchets).

Le bassin n°1 est vert foncé. Il n'y a ni flottant ni odeur. Il n'y a donc aucune lentille. La mesure de débit n'est pas possible car la conduite est toujours en charge.

Les réglages de l'aération sont les suivants : 1 heure de marche et 3 heures d'arrêt en journée puis 1 heure de marche et 1 heure d'arrêt pendant la nuit.

En général, le bassin n°2 est vert sans flottant ni odeur. Parfois quelques rares lentilles sont présentes en surface. Pendant la période exceptionnellement très sèche (été 2022), le bassin n'a rien rejeté au milieu récepteur. Il manquait entre 5 cm et 10 cm à la surverse.

Les réglages de l'aération sont les suivants : 1 heure de marche et 3 heures d'arrêt.

Au niveau du canal de sortie, l'eau rejetée par le lagunage est verte et limpide. Quelques lentilles peuvent se trouver dans l'ouvrage.

Le rejet de la station se fait dans le ruisseau de la Lupte. En période d'étiage le rejet de la station est le principal apport d'eau dans ce milieu récepteur. Que le débit du ruisseau soit important (période hivernale) ou bien faible (période estivale), le rejet de la station n'a aucun impact visuel sur le milieu récepteur car soit l'effluent est dilué par le fort débit du cours d'eau en hiver, soit la station ne rejette aucun effluent lors des faibles débits du cours d'eau en été. Dans le cadre du Réseau Complémentaire Départemental, une station de mesure de la qualité des rivières est présente sur la commune de Vazerac depuis début 2022. La qualité de ce cours d'eau (la Lupte) est bonne. Le rejet de la station n'a pas d'impact sur le milieu naturel.

Le cahier de vie est bien renseigné (moyennes 2022 des tests bandelettes : N-NO2 : 0 mg/l ; N-NO3 : 1 mg/l ; N-NH4 : 9 mg/l).

Conclusion :

Le fonctionnement global de ce lagunage est satisfaisant. Les normes de rejet sont respectées.

La station est bien exploitée et le site est bien entretenu. Les 3 postes du réseau gérés par la société d'affermage

Véolia sont bien suivis.

Une consolidation des berges du cours d'eau et des 2 bassins serait à prévoir pour éviter tout risque d'effondrement. Le syndicat d'entretien des cours d'eau pourrait intervenir.

Sous produits

Le dernier curage, qui ne concernait que le premier bassin, remonte à octobre 2006 et 516 m3 de boues liquides avaient été curés.

Un sondage a été effectué en octobre 2016, le volume de boues mesuré était de 730 m3 (455 m3 sur le premier bassin et 275 m3 sur le second). Le pourcentage d'envasement des lagunes était d'environ 28 %.

Il faudra envisager le curage des deux bassins.

Données chiffrées

Tableau de synthèse

Paramètre	Pollution entrante			Rendement	Pollution sortante	
	Charge	Capacité	Concentration		Charge	Concentration
VOL	16,7 m3/j	56 %			7,2 m3/j	
DBO5	9,4 Kg/j	87 %	560 mg/l	98 %	0,2 Kg/j	25 mg/l
DCO	16,7 Kg/j	77 %	1 000 mg/l	95 %	0,8 Kg/j	110 mg/l
MES	7,2 Kg/j		430 mg/l	94 %	0,4 Kg/j	56 mg/l
NGL	1,8 Kg/j		110 mg/l	97 %	0,1 Kg/j	8,3 mg/l
NTK	1,8 Kg/j		110 mg/l	97 %	0,1 Kg/j	8,3 mg/l
PT	0,2 Kg/j		12 mg/l	90 %	0 Kg/j	2,8 mg/l

Problèmes rencontrés en 2022

Problèmes liés...

... à la collecte des effluents	Non
...à l'atteinte des performances européennes	Non
...à l'autosurveillance	Non
...à l'exploitation des ouvrages	Non
...à la production des boues	Non
...à la vétusté	Non
...à la destination des sous-produits	Non

Accès aux données

Les données historiques sont disponibles en téléchargement depuis la thématique "Usages et pressions polluantes domestiques et urbaines" ou sous forme d'archive depuis le catalogue de données du SIE du Bassin Adour Garonne (<http://adour-garonne.eaufrance.fr>).

Accès à la fiche du Portail d'information sur l'assainissement communal : <http://assainissement.developpementdurable.gouv.fr/station.php?code=0582189V001>