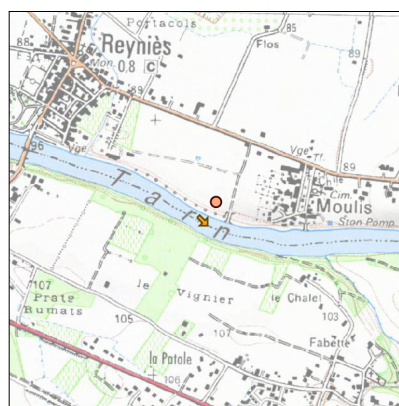
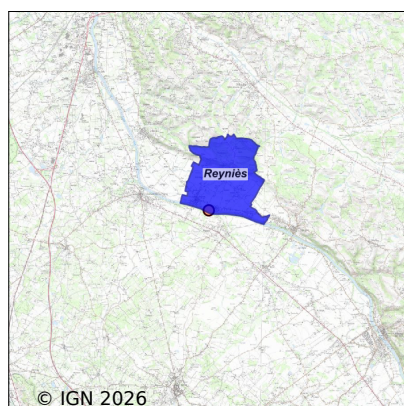


# Système d'assainissement 2023

## REYNIES (COMMUNALE)



### Station : REYNIES (COMMUNALE)

Code Sandre	0582150V002
Nom du maître d'ouvrage	GRAND MONTAUBAN COMMUNAUTE D'AGGLOMERATION
Nom de l'exploitant	S.A.U.R. FRANCE
Date de mise en service	janvier 2011
Date de mise hors service	-
Niveau de traitement	Secondaire bio (Ntk)
Capacité	300 équivalent-habitant
Charge nominale DBO5	18 Kg/j
Charge nominale DCO	36 Kg/j
Charge nominale MES	24 Kg/j
Débit nominal temps sec	45 m3/j
Débit nominal temps pluie	54 m3/j
Filières EAU	File 1: Prétraitements, Filtres plantés
Filières BOUE	
Filières ODEUR	
Coordonnées du point de rejet (Lambert 93)	571 946, 6 313 991 - Coordonnées établies (précision du décamètre)
Milieu récepteur	Rivière - Le Tarn

# Chronologie des raccordements au réseau

## Raccordements communaux

100% de Reyniès depuis 1964

## Observations SDDE

### Système de collecte

Le réseau est unitaire et comprend 159 raccordements dont une école de 150 élèves avec cantine. Il n'y a pas eu de raccordement supplémentaire en 2023 mais des travaux sont toujours en cours avec la construction de 2 lotissements qui seraient raccordés au réseau. Ainsi, dans les années à venir, il est prévu une forte augmentation de la charge. Depuis 2022, un schéma directeur a été lancé. Il doit permettre l'étude du réseau et de l'évolution de l'assainissement sur la commune.

Il y a 2 postes de refoulement sur le réseau (bourg et hameau de Moulis). Ces 2 postes sont équipés d'un dessableur et d'un déversoir d'orage. Les dessableurs sont souvent pleins de déchets et de graisses. Ils doivent être nettoyés plus souvent.

Le poste du bourg n'est pas suffisamment entretenu (environ 6 mois entre 2 nettoyages). De fait, de nombreux déchets (grandes bouteilles en plastique par exemple) surnagent en surface du puits. A force, ces détritiques risquent d'être aspirés par les pompes ce qui pourrait les endommager. Les 2 pompes fonctionnent correctement mais leurs temps moyens journaliers de fonctionnement ne sont pas homogènes (pompe n°1 : 2,9 heures et pompe n°2 : 1,9 heure). La pompe n°1 fonctionne 50 % de plus que la pompe n°2.

Le poste de refoulement du hameau Moulis n'est pas suffisamment entretenu non plus (environ 6 mois entre 2 nettoyages). Les 2 pompes fonctionnent correctement et les temps moyens journaliers de fonctionnement sont comparables (pompe n°1 : 3,3 heures et pompe n°2 : 3,2 heures).

### Station d'épuration

Depuis début 2021, la station est exploitée par la SAUR (O d'alba). La station est clôturée et fermée à clef. Les 2 chèvres ne sont plus présentes sur le site mais les différents ouvrages (réservoir de chasse, filtres plantés de roseaux) sont encore entourés par la clôture électrique. Cela ne facilite pas l'entretien des espaces verts. Le site est propre malgré tout car un faucardage complet a été réalisé.

La station est constituée d'un débitmètre électromagnétique, d'un réservoir de chasse avec compteur de bâchée, d'un filtre plantés de roseaux à 3 casiers et d'un canal débitmétrique en sortie.

En 2023, 2 analyses du rejet ont été effectuées. L'épuration était soit excellente (juin) soit satisfaisante (novembre).

Le débitmètre électromagnétique a été changé en mai 2023. Depuis cette date et sur 6 mois (de juin à novembre), il a été comptabilisé une moyenne journalière d'environ 55 m3. Cela correspond au débit nominal de la station (54 m3/j). Lors des périodes pluvieuses (hiver), cette moyenne journalière peut augmenter fortement.

Le fonctionnement de la chasse automatique est satisfaisant. Il n'y a pas de fuite. L'ouvrage est propre. En fin d'année 2023, des cailloux ont été retrouvés dans l'auget. Cela a nécessité un nettoyage rapide et un nouveau réglage de l'auget pour maintenir son bon fonctionnement.

Concernant le compteur de bâchées, des remises à zéro inopinées arrivent parfois. Pour 2023, la moyenne journalière s'établit à 9,6 bâchées soit 28,8 m3 par jour. Par rapport au volume comptabilisé par le débitmètre électromécanique, cela fait presque 2 fois moins de débit. Cela pourrait provenir d'un mauvais fonctionnement de la bâchée sur une partie de l'année.

Concernant les filtres plantés de roseaux, l'alternance des 3 casiers est effectuée 2 fois par semaine. En 2023, les roseaux se sont bien développés (100 % de la surface couverte et 1,50 m de hauteur). En général, la coupe annuelle est effectuée en début de chaque année. Ensuite un nettoyage complet des 3 casiers est réalisé. Puis, afin de limiter la repousse des plantes parasites et autres touffes d'herbe, les casiers sont noyés en fin d'hiver. Malgré cela, les massifs sont quand même envahis par des adventices. Les plaques de dispersion de l'effluent sont repositionnées lorsqu'elles ne sont plus de niveau.

Au niveau du canal de sortie, l'eau rejetée par le filtre est jaune clair et limpide.

Le rejet de la station s'effectue dans le Tarn. Avec l'effet de la dilution dans ce grand cours d'eau, il n'y a aucun impact sur le milieu naturel.

Le cahier de vie est bien renseigné (moyennes annuelles 2023 des tests bandelettes N-NO<sub>2</sub> : 1 mg/l ; N-NO<sub>3</sub> : 36 mg/l ; N-NH<sub>4</sub> : 19 mg/l).

Conclusion :

Le fonctionnement global de la station est satisfaisant. La station fonctionne actuellement en sous-charge. La clôture électrique devenue inutile devra être supprimée afin de faciliter le faucardage des espaces verts (talus + filtres plantés).

Concernant le réseau, il faudra prévoir d'augmenter la fréquence de nettoyage complet des 2 postes de refoulement. Il faudra aussi vérifier les 2 pompes du poste du bourg car les moyennes journalières des temps de fonctionnement sont différentes. Un bouchage partiel causé par des lingettes pourrait en être la cause. La future extension du réseau avec la construction de 2 lotissements, devrait amener une nette augmentation de la charge polluante arrivant à la station.

## Sous produits

La dernière mesure de la hauteur de la couche de boue a été effectuée en mars 2022. Les résultats sur les casiers 2 et 3 du filtre planté de roseaux étaient les suivants : casier n°2 : min : 0 cm ; max : 14 cm ; moyenne : 5,1 cm ; casier n°3 : min : 0 cm ; max : 20 cm ; moyenne : 8,4 cm. Cette faible épaisseur de boues confirme que peu de pollution arrive sur la station (moins d'1 cm par an au maximum). De plus, la hauteur varie de 0 à 20 cm suivant l'emplacement sur le filtre. La hauteur de la couche de boue n'est donc pas du tout homogène. En hiver après la coupe des roseaux, il est nécessaire d'aplanir les boues pour favoriser la bonne dispersion de l'effluent sur toute la surface, mais pour favoriser également la bonne pousse des roseaux en apportant de l'humidité à tous les endroits du filtre.

En 2023, après plus de 11 ans de fonctionnement, l'épaisseur moyenne de la couche de boues reste toujours aussi faible ce qui est logique du fait de la faible charge entrante.

La station ayant été mise en service en 2012, il reste encore de nombreuses années de stockage avant de devoir prévoir un curage des boues (le curage doit s'envisager lorsque la hauteur moyenne des boues atteint une vingtaine de centimètres environ).

## Données chiffrées

### Tableau de synthèse

Paramètre	Pollution entrante			Rendement	Pollution sortante	
	Charge	Capacité	Concentration		Charge	Concentration
VOL	18 m <sup>3</sup> /j	33 %			13 m <sup>3</sup> /j	
DBO <sub>5</sub>	4,3 Kg/j	24 %	240 mg/l	95 %	0,2 Kg/j	15 mg/l
DCO	9,1 Kg/j	25 %	510 mg/l	73 %	2,5 Kg/j	193 mg/l
MES	1,8 Kg/j		99 mg/l	73 %	0,5 Kg/j	37 mg/l
NGL	1,7 Kg/j		96 mg/l	42 %	1 Kg/j	78 mg/l
NTK	1,7 Kg/j		96 mg/l	83 %	0,3 Kg/j	23,1 mg/l
PT	0,2 Kg/j		11,1 mg/l	45 %	0,1 Kg/j	8,5 mg/l

## Problèmes rencontrés en 2023

### Problèmes liés...

... à la collecte des effluents	Non
...à l'atteinte des performances européennes	Non
...à l'autosurveillance	Non
...à l'exploitation des ouvrages	Non
...à la production des boues	Non
...à la vétusté	Non
...à la destination des sous-produits	Non

## Accès aux données

Les données historiques sont disponibles en téléchargement depuis la thématique "Usages et pressions polluantes domestiques et urbaines" ou sous forme d'archive depuis le catalogue de données du SIE du Bassin Adour Garonne (<http://adour-garonne.eaufrance.fr>).

Accès à la fiche du Portail d'information sur l'assainissement collectif : <https://assainissement.developpement-durable.gouv.fr/pages/data/fiche-0582150V002>