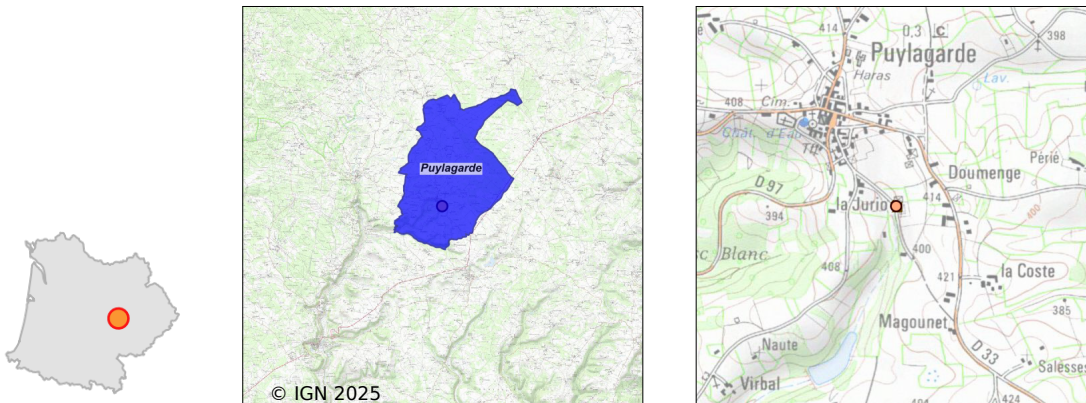


# Système d'assainissement 2023 PUYLAGARDE (COMMUNALE) Réseau de type Séparatif



## Station : PUYLAGARDE (COMMUNALE)

<b>Code Sandre</b>	<b>0582147V001</b>
<b>Nom du maître d'ouvrage</b>	COMMUNAUTE DE COMMUNES QUERCY ROUERGUE ET GORGES
<b>Nom de l'exploitant</b>	-
<b>Date de mise en service</b>	janvier 1995
<b>Date de mise hors service</b>	-
<b>Niveau de traitement</b>	Secondaire bio (Ntk)
<b>Capacité</b>	150 équivalent-habitant
<b>Charge nominale DBO5</b>	9 Kg/j
<b>Charge nominale DCO</b>	18 Kg/j
<b>Charge nominale MES</b>	10,5 Kg/j
<b>Débit nominal temps sec</b>	23 m3/j
<b>Débit nominal temps pluie</b>	-
<b>Filières EAU</b>	File 1: Prétraitements, Boues activées faible charge, aération p
<b>Filières BOUE</b>	
<b>Filières ODEUR</b>	
<b>Coordonnées du point de rejet (Lambert 93)</b>	607 576, 6 355 549 - Coordonnées établies (précision du décimètre)
<b>Milieu récepteur</b>	Rivière - Ruisseau de Barayrou

## Observations SDDE

### Système de collecte

Le réseau est de type séparatif. Le réseau est peu sensible à la pluviométrie. La population et le nombre de raccordés évoluent très peu sur la commune. En 2023, il n'y a eu aucun raccordement supplémentaire.

Il y a 4 postes de relevage. Ils sont tous équipés de paniers-dégrilleurs. Ces postes sont bien suivis et régulièrement nettoyés. Les pompes fonctionnent correctement. Seuls 2 postes sont équipés de compteurs horaires pour leurs pompes.

En 2020, un diagnostic de réseau a été réalisé. Les résultats ont montré une présence très faible d'eau claire parasite permanente (ECP). Par nappe haute, les ECP sont de seulement 1,5 m<sup>3</sup> par jour. De plus, par temps de pluie, la surface active a été estimée à seulement 1 000 m<sup>2</sup>. Les investigations ont toutefois permis de localiser certains défauts qu'il serait souhaitable d'éliminer.

Le réseau est globalement en bon état et les postes sont bien suivis (remplacement en 2023, d'un compteur horaire, de 2 barres de guidage et d'une pompe).

### Station d'épuration

Le site est clôturé et fermé à clef. Le fonctionnement global de la station est satisfaisant. Les ouvrages sont en bon état.

La station est de type boues activées aération prolongée et se compose d'un dégrilleur-dessableur, d'un dégraisseur, d'un bassin d'aération équipé d'une turbine, d'un clarificateur et de 2 silos à boues. Tous les ouvrages sont enterrés.

En 2023, 2 analyses du rejet ont été effectuées. L'épuration était excellente à chaque fois.

Le dégrilleur-dessableur est propre. Environ, 60 litres de déchets sont évacués chaque mois. L'entretien est effectué régulièrement.

Le bac à graisses a été vidangé en septembre 2022.

Concernant le bassin d'aération, les boues sont marron foncé. Le dernier indice de boues est de 123 ml/g, ce qui est excellent.

La surface du clarificateur est toujours recouverte d'une couche de mousses. Le recyclage est réglé à 27 minutes et 30 secondes par heure soit 11 heures par jour.

L'eau rejetée par la station est légèrement colorée et limpide. Le rejet se fait en tête de bassin versant d'un petit ruisseau (ruisseau de Barayrou), affluent de la Bonnette (la Bonnette étant située à plus de 4 km du rejet de la station). Aucun impact n'est noté sur le milieu récepteur.

Le cahier de vie est bien renseigné (moyenne annuelle des tests bandelettes : N-NO<sub>2</sub> : 0 mg/l ; NO<sub>3</sub> : 5 mg/l ; NH<sub>4</sub> : 4 mg/l).

### Sous produits

En 2023, les 2 silos ont été vidangés 1 fois pour un volume total de 10 m<sup>3</sup>. Ces boues ont été amenées sur le site de traitement des matières de vidange de Nègrepelisse.

## Données chiffrées

### Tableau de synthèse

Paramètre	Pollution entrante			Rendement	Pollution sortante	
	Charge	Capacité	Concentration		Charge	Concentration
VOL	11,5 m3/j	50 %			11,5 m3/j	
DBO5	5,3 Kg/j	59 %	460 mg/l	99 %	0,1 Kg/j	4,3 mg/l
DCO	13,8 Kg/j	77 %	1 200 mg/l	96 %	0,6 Kg/j	54 mg/l
MES	6,2 Kg/j		540 mg/l	98 %	0,1 Kg/j	11,3 mg/l
NGL	1,4 Kg/j		120 mg/l	93 %	0,1 Kg/j	7,8 mg/l
NTK	1,4 Kg/j		120 mg/l	97 %	0 Kg/j	3,5 mg/l
PT	0,2 Kg/j		20 mg/l	57 %	0,1 Kg/j	8,7 mg/l

### Accès aux données

Les données historiques sont disponibles en téléchargement depuis la thématique "Usages et pressions polluantes domestiques et urbaines" ou sous forme d'archive depuis le catalogue de données du SIE du Bassin Adour Garonne (<http://adour-garonne.eaufrance.fr>).

Accès à la fiche du Portail d'information sur l'assainissement collectif : <https://assainissement.developpement-durable.gouv.fr/pages/data/fiche-0582147V001>