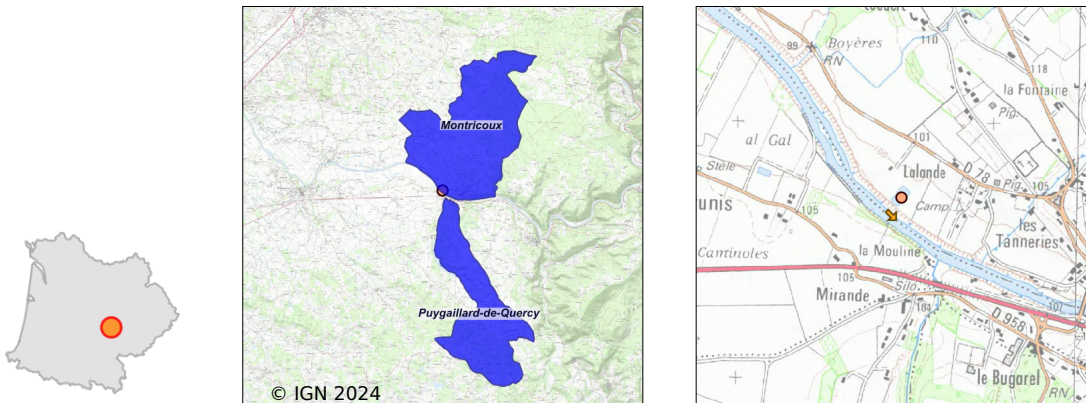


Système d'assainissement 2022

MONTRICOUX (COMMUNALE)

Réseau de type Mixte



Station : MONTRICOUX (COMMUNALE)

Code Sandre	0582132V001
Nom du maître d'ouvrage	COMMUNAUTE DE COMMUNES QUERCY VERT-AVEYRON
Nom de l'exploitant	-
Date de mise en service	juin 1986
Date de mise hors service	-
Niveau de traitement	Secondaire bio (Ntk)
Capacité	300 équivalent-habitant
Charge nominale DBO5	16,2 Kg/j
Charge nominale DCO	32,4 Kg/j
Charge nominale MES	21 Kg/j
Débit nominal temps sec	45 m3/j
Débit nominal temps pluie	-
Filières EAU	File 1: Lagunage aéré
Filières BOUE	
Filières ODEUR	
Coordonnées du point de rejet (Lambert 93)	588 506, 6 331 871 - Coordonnées établies (précision du décamètre)
Milieu récepteur	Rivière - L'Aveyron

Chronologie des raccordements au réseau

Raccordements communaux

100% de Montricoux depuis 1964

100% de Puygaillard-de-Quercy depuis 1964

Observations SDDE

Système de collecte

Le réseau est mixte. Il est constitué de 5800 ml de gravitaire et de 417 ml de refoulement. 1240 ml sont en unitaire. La population raccordée est proche de 500 personnes.

Le puits est propre et les pompes fonctionnent. Le dessableur est régulièrement nettoyé par un hydrocureur. Le poste est équipé d'un by-pass qui se fait dans l'Aveyron. La mise en place de la télésurveillance de type SOFREL sur ce poste du réseau a été effectuée par la communauté de communes CCQVA (début 2022) avant que la station ne soit confiée à la société d'affermage (juin 2022).

Le diagnostic de réseau a été terminé sur la commune. Les travaux de réhabilitation identifiés réduiront de 25 m³/j la quantité d'Eau Claire Parasite Permanente sur les 82 m³/j estimés. Des arrivées d'eau claires météoriques seront toujours présentes en raison du caractère mixte du réseau.

Lors de l'autosurveillance de février 2022, avec 131 m³/j la charge hydraulique représente 873 EH soit 243 % de la capacité nominale de la station. La charge polluante représente quant à elle 421 EH soit 117 % de la capacité nominale de la station. La station est en surcharge. Malgré un temps sec, la charge hydraulique est très élevée. L'explication émanerait du fait que la mesure ait été réalisée en période de nappe haute. En effet, l'importance de la charge hydraulique serait liée aux infiltrations d'eaux claires parasites au sein du réseau de collecte. L'effluent d'entrée est dilué.

Station d'épuration

Le site est clôturé et fermé à clef. Il est bien entretenu. La station est composée d'un dégraisseur et de deux bassins de lagunage équipés d'aérateurs de surface (2 pour le bassin n°1 et 1 pour le bassin n°2). L'exploitation du réseau et la station ont été confiés à une société d'affermage en juin 2022.

Comme le dessableur sur le réseau, le dégraisseur en entrée de station retient de très nombreux déchets (surtout des lingettes). Cet ouvrage est donc nettoyé régulièrement.

La lagune 1 est sans odeur ni flottants. Les 2 aérateurs fonctionnent en alternance.

La lagune 2 est entièrement recouverte de lentilles. L'aération est de 1 heure de marche et 1 heure d'arrêt.

Le Cahier de Vie est bien renseigné. Moyenne des tests bandelettes : NH₄ : 30 mg/l ; NO₂ : 4 mg/l ; NO₃ : 75 mg/l.

Lors des autosurveillances, les prélèvements en entrée sont réalisés proportionnellement au débit à l'aide d'un débitmètre portable installé sur un déversoir en sortie de dégraisseur. Les prélèvements du rejet sont réalisés proportionnellement au temps, au vu du temps de séjour élevé dans les lagunes.

En 2022, une autosurveillance a été réalisée en février. Lors de l'autosurveillance, l'épuration est correcte, les concentrations du rejet respectent l'arrêté de déclaration mais la nitrification est nulle. Les rendements d'épuration sont corrects en étant supérieurs à 70 % pour la pollution oxydable. Le rendement concernant l'azote réduit (NTK) est très faible en étant inférieur à 11 % sur les concentrations.

La charge organique entrante dépasse la capacité nominale de la station. La pollution oxydable est traitée mais la pollution azotée ne l'est pas.

Le traitement de l'azote est limité par la présence de lentilles en surface du second bassin. En effet, la photosynthèse ne s'effectue pas correctement ce qui réduit la présence d'oxygène et donc freine la nitrification. La quantité de boues présente dans le bassin limite également très fortement la nitrification.

Le ratio énergétique de la station est de 4.7 kWh/ kg DBO éliminée. Cette valeur est élevée au vu de la filière et du traitement effectué.

En 2022, 1 analyse a été réalisée en juillet. L'épuration est correcte. La forte présence de lentilles dans la seconde lagune empêche la photosynthèse et fait parfois monter le taux d'azote Kjeldahl dans le rejet (comme sur cette

analyse).

MILIEU RECEPTEUR

Le rejet se fait directement dans l'Aveyron. Avec la dilution, aucun impact n'est constaté.

En amont de Montricoux, à Bruniquel, l'Aveyron est classé en état écologique Moyen, de par la biologie et l'Indice Biologique Diatomée (IBD). En aval, à Cayrac, l'Aveyron est en état écologique Moyen, de par la biologie et l'IBD.

Sous produits

1140 m3 de boues ont été curés en avril 2008 et ont été épandus avec un plan d'épandage déclaré. Il est nécessaire de prévoir un nouveau curage prochainement.

*

Données chiffrées

Tableau de synthèse

Paramètre	Pollution entrante			Rendement	Pollution sortante	
	Charge	Capacité	Concentration		Charge	Concentration
VOL	131 m3/j	291 %			88 m3/j	
DBO5	22,3 Kg/j	137 %	170 mg/l	90 %	2,2 Kg/j	25 mg/l
DCO	48 Kg/j	150 %	370 mg/l	82 %	8,8 Kg/j	100 mg/l
MES	28,8 Kg/j		220 mg/l	73 %	7,9 Kg/j	90 mg/l
NGL	7,3 Kg/j		56 mg/l	33 %	4,9 Kg/j	56 mg/l
NTK	7,3 Kg/j		56 mg/l	40 %	4,4 Kg/j	50 mg/l
PT	0,8 Kg/j		6,4 mg/l	25,4 %	0,6 Kg/j	7,1 mg/l

Problèmes rencontrés en 2022

Problèmes liés...

- ... à la collecte des effluents Non
- ... à l'atteinte des performances européennes Non
- ... à l'autosurveillance Non
- ... à l'exploitation des ouvrages Non
- ... à la production des boues Non
- ... à la vétusté Non
- ... à la destination des sous-produits Non

Accès aux données

Les données historiques sont disponibles en téléchargement depuis la thématique "Usages et pressions polluantes domestiques et urbaines" ou sous forme d'archive depuis le catalogue de données du SIE du Bassin Adour Garonne (<http://adour-garonne.eaufrance.fr>).

Accès à la fiche du Portail d'information sur l'assainissement communal : <http://assainissement.developpementdurable.gouv.fr/station.php?code=0582132V001>