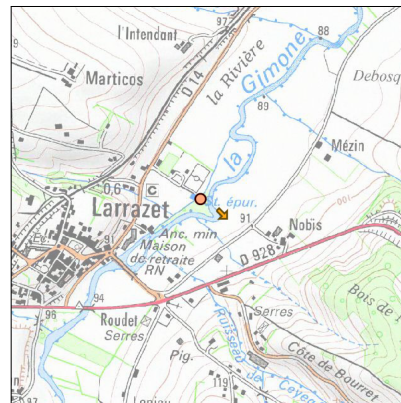
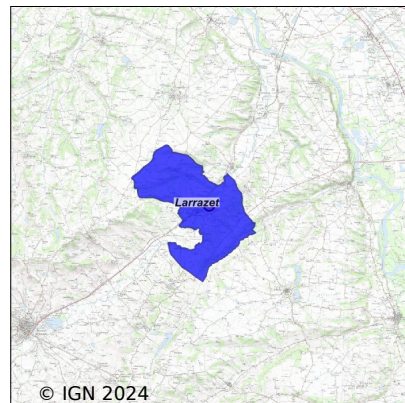


Système d'assainissement 2022

LARRAZET

Réseau de type Mixte



Station : LARRAZET

Code Sandre	0582093V001
Nom du maître d'ouvrage	SYNDICAT MIXTE EAUX CONFLUENCES
Nom de l'exploitant	SYNDICAT MIXTE EAUX CONFLUENCES
Date de mise en service	juin 1970
Date de mise hors service	-
Niveau de traitement	Secondaire bio (Ntk)
Capacité	700 équivalent-habitant
Charge nominale DBO5	38 Kg/j
Charge nominale DCO	76 Kg/j
Charge nominale MES	49 Kg/j
Débit nominal temps sec	105 m3/j
Débit nominal temps pluie	-
Filières EAU	File 1: Prétraitements, Boues activées faible charge, aération p
Filières BOUE	File 1: Lits de séchage
Filières ODEUR	
Coordonnées du point de rejet (Lambert 93)	546 618, 6 316 818 - Coordonnées établies (précision du décamètre)
Milieu récepteur	Rivière - La Gimone

Chronologie des raccordements au réseau

Raccordements communaux

100% de Larrazet depuis 1964

Observations SDDE

Système de collecte

Le réseau est mixte avec un déversoir d'orage sur la partie unitaire et avec un poste de relevage de l'autre côté de la Gimone et un poste de relevage en entrée de station.

Les réseaux de collecte des eaux usées reprennent le bourg pour environ 160 abonnés. Le linéaire de réseaux est d'environ 3,6 kilomètres dont 255 ml de réseau unitaire (au coeur du centre du bourg) et 3,3 km de réseau d'eaux usées strictes. Le linéaire de refoulement sur le système est estimé à 150 ml.

Le poste en bordure de la Gimone n'est pas clôturé, mais l'armoire est fermée à clé et le puits est également sécurisé avec un cadenas. L'armoire électrique a été remplacée en 2022. Le réseau d'assainissement qui achemine les eaux usées dans le poste a été refait sur environ 200 mètres. Il est entièrement nettoyé 2 fois par an.

Lors des épisodes pluvieux, beaucoup d'eau claire parasite arrive sur la station malgré la présence du déversoir d'orage.

Lors des périodes de crue de la Gimone, l'eau de la rivière rentre dans le réseau d'assainissement, ce qui oblige la collectivité à arrêter le poste d'alimentation de la station.

En 2022, une autosurveillance réglementaire a été réalisée en octobre. Le volume admis sur la station a été de 48 m³, ce qui représente une charge hydraulique de 320 équivalents habitants soit 46 % de la capacité nominale de la station. La charge polluante représentait quant à elle 334 équivalents habitants.

Un diagnostic du réseau d'assainissement a été réalisé et de nombreux travaux devront être faits.

Station d'épuration

Le site est clôturé et fermé à clé.

Un dégrilleur automatique vertical a été mis en place en 2016, à l'arrivée du poste de relevage. Ce dégrilleur automatique a un fonctionnement satisfaisant et facilite grandement l'exploitation de la station. Environ 30 litres de déchets sont évacués chaque semaine.

En 2022, une analyse du rejet et une autosurveillance réglementaire ont été réalisées. Lors de l'autosurveillance réglementaire effectuée en octobre, l'épuration était satisfaisante, alors que lors de l'analyse du rejet, l'épuration était mauvaise et s'explique par un manque d'aération due à une panne sur l'un des 2 ponts brosses.

Les rendements épuratoires étaient excellents en étant supérieurs à 94% pour la pollution oxydable, les matières en suspensions et l'azote réduit (NTK).

Le prélèvement d'entrée est asservi au débit d'entrée. Le prélèvement de sortie est proportionnel au temps.

Les deux ponts brosses n'ont pas fonctionné à certaines périodes de l'année. Une intervention technique a été effectuée afin de solutionner le problème. En octobre 2022, certains éléments du pont brosse ont été changés. Depuis cette intervention, les 2 ponts brosses fonctionnent correctement.

La station n'est équipée que d'une seule pompe de recyclage et d'extraction des boues. Il n'y a pas de puits à boue et la pompe est positionnée directement au fond du clarificateur. Si cette pompe tombe en panne, il ne peut plus y avoir de recyclage ni d'extraction.

De plus, les 2 lits de séchage sont inopérables depuis 2016 (présence d'importantes fuites sur les 2 lits). La seule possibilité pour extraire des boues est donc de faire venir un vidangeur pour les évacuer directement vers la station de Castelsarrasin.

Le rejet de la station s'effectue dans la Gimone.

Conclusion

Cette station qui a 53 ans, a des ouvrages qui sont très vieillissants et ne sont pas adaptés à un réseau de collecte unitaire, ce qui favorise le départ des boues lors des débits importants.

Ces arrivées d'eau claire, l'absence d'une deuxième pompe de recyclage, les problèmes sur les lits de séchage, sont autant de freins pour garantir une bonne épuration tout au long de l'année. La faible production de boue annuelle

confirme ce manque de fiabilité de fonctionnement.

La réalisation d'une nouvelle station en remplacement de celle-ci est à prévoir très prochainement.

Le cahier de vie est bien renseigné (moyenne 2022 des tests bandelettes : N-NO2 : 1 mg/l ; N-NO3 : 45 mg/l ; N-NH4 : 12 mg/l)

Sous produits

En période de fonctionnement normal, les boues sont extraites de la boue activée pour être évacuées sur les lits de séchage.

Toutefois, depuis 2016 les lits sont hors service et l'évacuation des boues a donc été plus difficile.

Les boues ont été évacuées par camion vidangeur et amenées sur une unité de traitement des matières de vidange.

Environ 65 m3 ont été évacués sur l'année 2022. La production de boues serait d'environ 0,65 tonne de matières sèches, alors que la production théorique devrait être d'environ 5,2 tonnes de MS en tenant compte d'une charge polluante de 350 équivalents habitants.

Cela confirme que beaucoup de boue part au cours d'eau avec le rejet de la station.

Données chiffrées

Tableau de synthèse

Paramètre	Pollution entrante			Rendement	Pollution sortante	
	Charge	Capacité	Concentration		Charge	Concentration
VOL	48 m3/j	46 %			48 m3/j	
DBO5	24 Kg/j	63 %	500 mg/l	99 %	0,2 Kg/j	4 mg/l
DCO	48 Kg/j	63 %	990 mg/l	95 %	2,2 Kg/j	47 mg/l
MES	13,4 Kg/j		280 mg/l	97 %	0,4 Kg/j	7,9 mg/l
NGL	4,5 Kg/j		94 mg/l	92 %	0,4 Kg/j	7,9 mg/l
NTK	4,5 Kg/j		94 mg/l	94 %	0,3 Kg/j	5,8 mg/l
PT	0,5 Kg/j		10 mg/l	31,3 %	0,3 Kg/j	6,9 mg/l

Problèmes rencontrés en 2022

Problèmes liés...

... à la collecte des effluents	Non
...à l'atteinte des performances européennes	Non
...à l'autosurveillance	Non
...à l'exploitation des ouvrages	Non
...à la production des boues	Non
...à la vétusté	Non
...à la destination des sous-produits	Non

Accès aux données

Les données historiques sont disponibles en téléchargement depuis la thématique "Usages et pressions polluantes domestiques et urbaines" ou sous forme d'archive depuis le catalogue de données du SIE du Bassin Adour Garonne (<http://adour-garonne.eaufrance.fr>).

Accès à la fiche du Portail d'information sur l'assainissement communal : <http://assainissement.developpementdurable.gouv.fr/station.php?code=0582093V001>