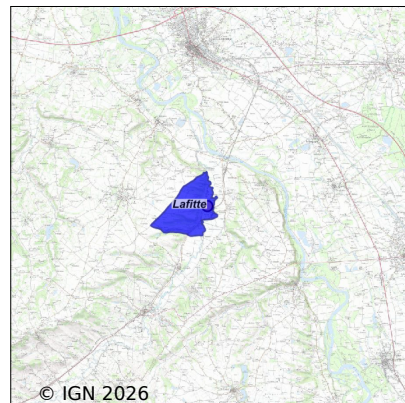


# Système d'assainissement 2024

## LAFITTE

### Réseau de type Séparatif



## Station : LAFITTE

<b>Code Sandre</b>	<b>0582086V001</b>
<b>Nom du maître d'ouvrage</b>	SYNDICAT MIXTE EAUX CONFLUENCES
<b>Nom de l'exploitant</b>	-
<b>Date de mise en service</b>	mai 2020
<b>Date de mise hors service</b>	-
<b>Niveau de traitement</b>	Secondaire bio (Ntk)
<b>Capacité</b>	60 équivalent-habitant
<b>Charge nominale DBO5</b>	3,6 Kg/j
<b>Charge nominale DCO</b>	7,2 Kg/j
<b>Charge nominale MES</b>	5,4 Kg/j
<b>Débit nominal temps sec</b>	9,9 m <sup>3</sup> /j
<b>Débit nominal temps pluie</b>	-
<b>Filières EAU</b>	File 1: Prétraitements, Filtres plantés
<b>Filières BOUE</b>	
<b>Filières ODEUR</b>	
<b>Coordonnées du point de rejet (Lambert 93)</b>	548 916, 6 321 367 - Coordonnées établies (précision du décamètre)
<b>Milieu récepteur</b>	Rivière - La Gimone

## Observations SDDE

### Système de collecte

Le réseau est séparatif sur 845 m de linéaire et le réseau de transfert fait 685 m. En 2024 il n'y a eu aucun branchement supplémentaire. Une maison est en construction. Il y a actuellement 37 maisons raccordées. Un poste de refoulement est présent sur le réseau.

Concernant le poste de refoulement, le puits est propre. Un passage hebdomadaire est effectué sur ce poste (nettoyage effectué à chaque fois). Un nettoyage complet avec un hydrocureur est effectué 2 fois par an. Le panier-dégrilleur est vide (nettoyage hebdomadaire). Les poires de niveau sont propres. Les 2 pompes fonctionnent mais les moyennes journalières de fonctionnement sont trop disparates. Les temps de fonctionnement moyens varient beaucoup trop. Ils peuvent être multiplié par 2 ou 3 ou alors divisé par 10. Cela peut vouloir indiquer qu'il y a régulièrement des bouchages partiels.

Depuis 2021, la crémaillère de la porte de l'armoire électrique du poste est hors-service.

Pour 2024, le totalisateur global indique, qu'en moyenne journalière, la station a reçu 12,6 m<sup>3</sup> par jour. Le débit admis sur la station est en constante augmentation depuis la mise en service (rappel 2023 : 9,3 m<sup>3</sup>/j) alors que le nombre de branchement raccordé au réseau n'évolue pas mais le printemps 2024 a été particulièrement pluvieux.

### Station d'épuration

La station est clôturée et fermée à clef. Le site est propre. L'installation a été mise en service en mai 2020. Le fonctionnement global de la station est satisfaisant.

Elle se compose d'un dégrilleur manuel (grille de 40 mm d'entrefer), d'une chasse automatique (volume ouvrage : 2,8 m<sup>3</sup> ; volume marnage : 1,4 m<sup>3</sup>), d'un répartiteur 2 voies, d'un unique filtre planté constitué de 2 casiers de 45 m<sup>2</sup> chacun (la granulométrie du matériau filtrant utilisé est du 2/4 sur 50 cm de profondeur) et d'un regard de sortie.

En 2024, 2 analyses du rejet ont été effectuées. L'épuration était satisfaisante à chaque fois. La station reçoit peu d'effluent.

Le dégrilleur manuel est propre (nettoyage toutes les 1 à 2 semaines). L'égouttoir en inox est toujours vide (très peu de déchets arrivent à la station).

La chasse automatique (auget) fonctionne correctement. Il n'y a pas de fuite. L'ouvrage est propre (très peu de dépôt).

Le compteur de bâchées fonctionne correctement depuis la mise en service de la station. Pour 2024, cela fait une moyenne journalière de 3 bâchées soit 4,2 m<sup>3</sup> par jour (rappel 2023 : moyenne journalière de 2,3 bâchées soit 3,2 m<sup>3</sup> par jour). Le débit moyen journalier reçu reste plus ou moins comparable d'une année sur l'autre. Par contre, on note toujours une différence très importante (3 fois plus) entre le débit moyen journalier enregistré par le poste de relevage du réseau (12,6 m<sup>3</sup> par jour) et le débit moyen journalier comptabilisé par les bâchées (4,2 m<sup>3</sup> par jour).

Concernant le répartiteur, l'alternance des 2 casiers est effectuée toutes les semaines.

Sur le filtre planté 1er étage, les roseaux ont été coupés en mars 2024 par le SMEC. Un nettoyage complet est toujours effectué juste après la coupe annuelle et les plaques de dispersion de l'effluent sont alors remises de niveau. Lors des bâchées, la répartition de l'effluent à la surface des casiers est correcte car les éventuelles couronnes de boues qui se creusent dans le sable autour de chaque plaque de dispersion de l'effluent sont rapidement comblées afin de maintenir une bonne répartition de l'effluent. Les pourtours du filtre planté sont propres. Même si en milieu d'année le développement des roseaux était satisfaisant (hauteur : 1,50 m et surface recouverte : 100 %), en fin d'année les roseaux ont mieux résisté sur le casier n°1 que sur le casier n°2 car des adventices ont colonisé plus des 3/4 de la surface du bac n°2.

Au niveau du regard de sortie, l'eau rejetée par les filtres est légèrement colorée et limpide.

Concernant le milieu récepteur, le débit rejeté par la station est très faible. Le rejet se fait directement dans la Gimone par l'intermédiaire d'une conduite. Il n'y a pas d'impact sur le milieu naturel. Une station de mesure de la qualité de la Gimone est présente sur la commune de Lafitte. L'état écologique 2023 (dernière année disponible) est en qualité moyenne. Pour la physico-chimie, le paramètre déclassant est la température. Pour la biologie, les paramètres déclassants sont l'Indice Biologique Macrophytique en Rivière (I.B.M.R.) et l'Indice poissons rivière.

Le cahier de vie est bien renseigné (moyennes 2024 des tests bandelettes : N-NO<sub>2</sub> : 0 mg/l ; N-NO<sub>3</sub> : 44 mg/l ;

N-NH4 : 15 mg/l). Les moyennes de ces tests traduisent les bonnes performances épuratoires de la station.

## Sous produits

Les boues sont sèches et craquelées. La couche de boues mesure au maximum 2 cm d'épaisseur mais elle n'est pas homogène car, par endroit, le gravier est apparent.

## Données chiffrées

### Tableau de synthèse

Paramètre	Pollution entrante			Rendement	Pollution sortante	
	Charge	Capacité	Concentration		Charge	Concentration
VOL	4,5 m3/j	45 %			4,5 m3/j	
DBO5	0,1 Kg/j	4 %	31,1 mg/l	93 %	0 Kg/j	2,2 mg/l
DCO	0,3 Kg/j	5 %	76 mg/l	91 %	0 Kg/j	6,7 mg/l
MES	0,1 Kg/j		31,1 mg/l	93 %	0 Kg/j	2,2 mg/l
NGL	0,4 Kg/j		80 mg/l	0 %	0,4 Kg/j	80 mg/l
NTK	0,1 Kg/j		28,9 mg/l	62 %	0,1 Kg/j	11,1 mg/l
PT	0 Kg/j		6,7 mg/l	33 %	0 Kg/j	4,4 mg/l

## Accès aux données

Les données historiques sont disponibles en téléchargement depuis la thématique "Usages et pressions polluantes domestiques et urbaines" ou sous forme d'archive depuis le catalogue de données du SIE du Bassin Adour Garonne (<http://adour-garonne.eaufrance.fr>).

Accès à la fiche du Portail d'information sur l'assainissement collectif : <https://assainissement.developpement-durable.gouv.fr/pages/data/fiche-0582086V001>