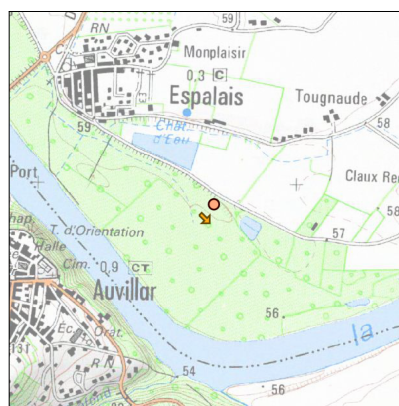
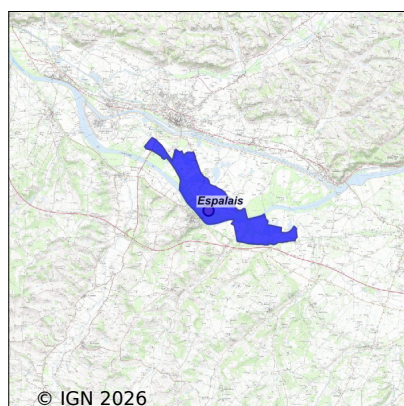


Système d'assainissement 2023

ESPALAIS

Réseau de type Séparatif



Station : ESPALAIS

Code Sandre	0582054V002
Nom du maître d'ouvrage	COMMUNAUTE DE COMMUNES DES DEUX RIVES
Nom de l'exploitant	COMMUNAUTE DE COMMUNES DES DEUX RIVES
Date de mise en service	juin 2011
Date de mise hors service	-
Niveau de traitement	Secondaire bio (Ntk)
Capacité	350 équivalent-habitant
Charge nominale DBO5	16,2 Kg/j
Charge nominale DCO	32,5 Kg/j
Charge nominale MES	21 Kg/j
Débit nominal temps sec	45 m3/j
Débit nominal temps pluie	-
Filières EAU	
Filières BOUE	
Filières ODEUR	
Coordonnées du point de rejet (Lambert 93)	532 546, 6 332 588 - Coordonnées établies (précision du décamètre)
Milieu récepteur	Rivière - La Garonne

Chronologie des raccordements au réseau

Raccordements communaux

100% de Espalais depuis 1964

Observations SDDE

Système de collecte

Le réseau est de type séparatif et comprend 3 postes de relevage dont un puits général équipé d'un by-pass (il est situé en zone inondable).

En 2023, il n'y a pas eu de branchement supplémentaire. On dénombre toujours 137 raccordements au réseau d'assainissement.

Lors de l'autosurveillance d'octobre 2023, le débit entrant sur la station était de 48,4 m³, ce qui correspondait à une charge hydraulique de 323 équivalents-habitants soit 92 % de la capacité nominale de la station. La charge organique représentait, quant à elle, 178 équivalents-habitants soit 51 % de la capacité nominale de la station.

Dans l'ensemble, les 3 postes de refoulement sont propres et leurs pompes fonctionnent correctement. Les paniers-dégrilleurs sont régulièrement vidés.

Tous les postes sont sécurisés (des plaques verrouillées recouvrent les puits). Tous les postes sont régulièrement entretenus et fréquemment nettoyés.

Le PR Général a été réhabilité complètement en juillet 2023 et une nouvelle armoire électrique a été installée.

Station d'épuration

La station est clôturée et fermée à clef. Le fonctionnement global de la station est satisfaisant.

L'installation a été réhabilitée en 2011 avec la mise en place d'un filtre planté de roseaux de 420 m², en amont des 2 lagunes existantes.

En 2023, une analyse du rejet et une autosurveillance réglementaire ont été réalisées. L'épuration était soit satisfaisante soit excellente. Lors de l'autosurveillance réglementaire, les rendements épuratoires étaient excellents car ils dépassaient les 90% sur tous les paramètres (la pollution oxydable, les MES et l'azote réduit et global). Les normes de rejet étaient nettement respectées.

Pour l'autosurveillance réglementaire, les prélèvements en entrée de station sont réalisés à l'aide d'un seau placé sous la conduite d'arrivée dans le réservoir de chasse et asservis à un débitmètre installé sur la conduite d'arrivée de l'effluent. Les prélèvements de sortie sont réalisés proportionnellement au temps.

L'ouvrage de chasse est propre mais son fonctionnement était fortement perturbé en 2022 et début d'année 2023 car l'auget s'est déboîté et la chasse coulait en continu. Les flexibles ont été changés en mars 2023.

Sur un an (octobre 2022-octobre 2023), on comptabilise une moyenne journalière de 9,2 bâchées par jour soit 38,7 m³ par jour.

Suite à la coupe annuelle des roseaux effectuée mi-février 2023, un nettoyage complet des casiers a été effectué.

En 2023, les roseaux se sont bien redéveloppés. Quelques mauvaises herbes sont parfois présentes dans les massifs. Les plaques de dispersions de l'effluent ne sont pas toujours de niveau. L'alternance des casiers est effectuée 2 fois par semaine.

Concernant le lagunage, il est observé des trous de ragondins dans la berge de séparation des 2 bassins. Il n'y avait pas de lentille en surface des 2 bassins en début d'année 2023 (débit rejeté de 1,4 m³/h). En fin d'année, les 2 lagunes étaient recouvertes de lentilles sur toutes leur surface. Lorsque les 2 lagunes sont recouvertes de lentilles, il est alors important de les évacuer par surverse dans le rejet (fossé serpentant dans la peupleraie) afin d'éviter l'asphyxie totale des bassins et une surcharge de pollution.

Le rejet de la station s'effectue dans un fossé qui serpente dans une peupleraie (située en zone inondable) avant de rejoindre la Garonne. En période sèche, le rejet s'infiltre totalement et ne se rejette pas dans le fleuve. Il n'y a donc aucun impact sur le milieu récepteur.

Le cahier d'exploitation est renseigné.

Sous produits

Un sondage des lagunes a été réalisé en juillet 2014. Le curage des bassins a été réalisé en octobre 2015 et 600 m³ de boues ont été curés dans le bassin n°1 et 400 m³ dans le bassin n°2. Ces boues ont été épandues en agriculture sur la commune d'Espalais.

En 2023, l'épaisseur de la couche de boues a été mesurée selon le protocole de l'IRSTEA. La hauteur moyenne de la couche de boues à la surface du casier n°2 était de 15,8 cm (minimum : 11 cm et maximum : 21 cm). La station ayant été mise en service en juillet 2011, il reste encore quelques années de fonctionnement (environ 3 ans) avant de devoir prévoir un curage des boues. Le curage doit s'envisager lorsque la hauteur moyenne des boues atteint une vingtaine de centimètres environ. Après 12 ans de fonctionnement, l'épaisseur moyenne est quasiment de 16 cm soit une progression d'1,3 cm par an.

Données chiffrées

Les données présentées ci-dessous peuvent provenir des différentes STEP suivantes, liées au même système de collecte :

0582054V001 ESPALAIS (COMMUNALE)

Tableau de synthèse

Paramètre	Pollution entrante			Rendement	Pollution sortante	
	Charge	Capacité	Concentration		Charge	Concentration
VOL	48 m ³ /j	108 %			27,4 m ³ /j	
DBO ₅	8,7 Kg/j	54 %	180 mg/l	98 %	0,1 Kg/j	5,1 mg/l
DCO	24,2 Kg/j	74 %	500 mg/l	94 %	1,5 Kg/j	56 mg/l
MES	10,2 Kg/j		210 mg/l	95 %	0,5 Kg/j	17,9 mg/l
NGL	3 Kg/j		62 mg/l	91 %	0,3 Kg/j	9,9 mg/l
NTK	3 Kg/j		62 mg/l	92 %	0,2 Kg/j	9,1 mg/l
PT	0,3 Kg/j		6,8 mg/l	67 %	0,1 Kg/j	4 mg/l

Problèmes rencontrés en 2023

Problèmes liés...

... à la collecte des effluents	Non
... à l'atteinte des performances européennes	Non
... à l'autosurveillance	Non
... à l'exploitation des ouvrages	Non
... à la production des boues	Non
... à la vétusté	Non
... à la destination des sous-produits	Non

Accès aux données

Les données historiques sont disponibles en téléchargement depuis la thématique "Usages et pressions polluantes domestiques et urbaines" ou sous forme d'archive depuis le catalogue de données du SIE du Bassin Adour Garonne (<http://adour-garonne.eaufrance.fr>).

Accès à la fiche du Portail d'information sur l'assainissement collectif : <https://assainissement.developpement-durable.gouv.fr/pages/data/fiche-0582054V002>