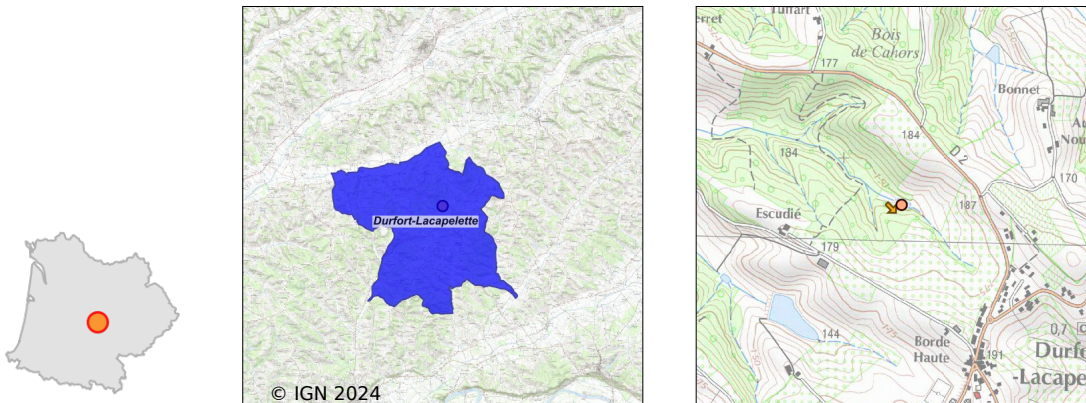


# Système d'assainissement 2022

## DURFORT LACAPELETTE (COMMUNALE)

### Réseau de type Séparatif



## Station : DURFORT LACAPELETTE (COMMUNALE)

<b>Code Sandre</b>	<b>0582051V002</b>
<b>Nom du maître d'ouvrage</b>	COMMUNE DE DURFORT LACAPELETTE
<b>Nom de l'exploitant</b>	-
<b>Date de mise en service</b>	janvier 1989
<b>Date de mise hors service</b>	-
<b>Niveau de traitement</b>	Secondaire bio (Ntk)
<b>Capacité</b>	100 équivalent-habitant
<b>Charge nominale DBO5</b>	6 Kg/j
<b>Charge nominale DCO</b>	12 Kg/j
<b>Charge nominale MES</b>	7 Kg/j
<b>Débit nominal temps sec</b>	15 m3/j
<b>Débit nominal temps pluie</b>	-
<b>Filières EAU</b>	File 1: Prétraitements, Lagunage naturel
<b>Filières BOUE</b>	
<b>Filières ODEUR</b>	
<b>Coordonnées du point de rejet (Lambert 93)</b>	552 205, 6 345 310 - Coordonnées établies (précision du décimètre)
<b>Milieu récepteur</b>	Rivière - Ruisseau de Ferret

## Observations SDDE

### Systeme de collecte

Le reseau est totalement separatif. Un poste de refoulement est present sur le reseau. Il est equipe de 2 pompes. Le poste de refoulement est propre. Le panier-dégrilleur est vide (le poste reçoit peu de déchets). Les 2 pompes fonctionnent très peu car seules la salle des fêtes, la mairie et 3 maisons sont actuellement raccordées.

On dénombre une cinquantaine de raccordements. En 2022, il n'y a pas eu de raccordement supplémentaire. Il reste 2 maisons à raccorder ainsi que les ateliers municipaux (la salle du conseil municipal doit aussi y être raccordée). Prochainement, il est aussi prévu le raccordement d'un futur lotissement d'habitations. Il est également prévu de transformer la boulangerie en plusieurs appartements (2 ou 3).

### Station d'épuration

Le site est clôturé et fermé à clef. La station est constituée de 2 bassins imperméabilisés et clôturés individuellement. Le premier bassin existant depuis l'origine fait 906 m<sup>2</sup> et le nouveau bassin construit en 2013, fait 750 m<sup>2</sup> soit une capacité totale de 140 équivalents-habitants.

Les ouvrages sont en bon état et les abords de la station sont bien entretenus (le faucardage est régulièrement effectué). Il y a rarement des odeurs sur le site.

En 2022, 2 analyses du rejet ont été effectuées. Les résultats ont montré que l'épuration était satisfaisante à chaque fois.

Suite à de forts ruissellements d'eau et de terre causés par 2 orages survenus en juin 2022 (80 mm de précipitation au total), les ouvrages ont été endommagés.

La commune a effectué des travaux en novembre 2022 (évacuation de la terre présente dans les ouvrages et bassins, recreusement des fosses...). Depuis la réalisation de ces travaux, la station fonctionne normalement.

Le dégraisseur retient peu de graisse. Il est difficile d'y accéder avec un camion hydrocureur, car le chemin est fait de terre et en forte pente.

Le premier bassin est parfois recouvert de lentilles. La présence de lentilles est rare sur le deuxième bassin.

En fin d'année 2021, il a été constaté la présence d'un trou dans la berge finale du bassin n°2. Ce trou est situé au-dessus de la conduite de rejet final et de l'eau est présente au fond de ce trou. Cette eau provenait d'une fuite et après intervention, la conduite a été réparée en 2022.

Le rejet se fait dans un fossé qui traverse une zone boisée, et le ruisseau se situe à environ 1 km. Il n'y a aucun impact sur le milieu récepteur, car toute l'eau rejetée par la lagune n°2 s'infiltrerait rapidement au bout de quelques dizaines de mètres.

Le cahier de vie est bien renseigné (moyennes annuelle des tests bandelettes : N-NO<sub>2</sub> : 0 mg/l ; N-NO<sub>3</sub> : 4 mg/l ; N-NH<sub>4</sub> : 11 mg/l).

Conclusion :

Le fonctionnement global du lagunage est satisfaisant. Les normes de rejet sont respectées.

La station ainsi que le poste reseau sont bien suivis et bien entretenus malgré les difficultés d'accès.

### Sous produits

La lagune n° 1 a été curée en 2014. Environ 500 m<sup>3</sup> de boues avaient été épandus.

La lagune n° 2 a été construite en 2013.

## Données chiffrées

### Tableau de synthèse

Paramètre	Pollution entrante			Rendement	Pollution sortante	
	Charge	Capacité	Concentration		Charge	Concentration
VOL	11,2 m3/j	75 %			12 m3/j	
DBO5	4,4 Kg/j	73 %	390 mg/l	98 %	0,1 Kg/j	8,3 mg/l
DCO	11,4 Kg/j	95 %	1 020 mg/l	93 %	0,8 Kg/j	69 mg/l
MES	5,1 Kg/j		460 mg/l	90 %	0,5 Kg/j	44 mg/l
NGL	1,1 Kg/j		101 mg/l	89 %	0,1 Kg/j	10,8 mg/l
NTK	1,1 Kg/j		101 mg/l	89 %	0,1 Kg/j	10 mg/l
PT	0,2 Kg/j		17 mg/l	90 %	0 Kg/j	1,6 mg/l

### Accès aux données

Les données historiques sont disponibles en téléchargement depuis la thématique "Usages et pressions polluantes domestiques et urbaines" ou sous forme d'archive depuis le catalogue de données du SIE du Bassin Adour Garonne (<http://adour-garonne.eaufrance.fr>).

Accès à la fiche du Portail d'information sur l'assainissement communal : <http://assainissement.developpementdurable.gouv.fr/station.php?code=0582051V002>