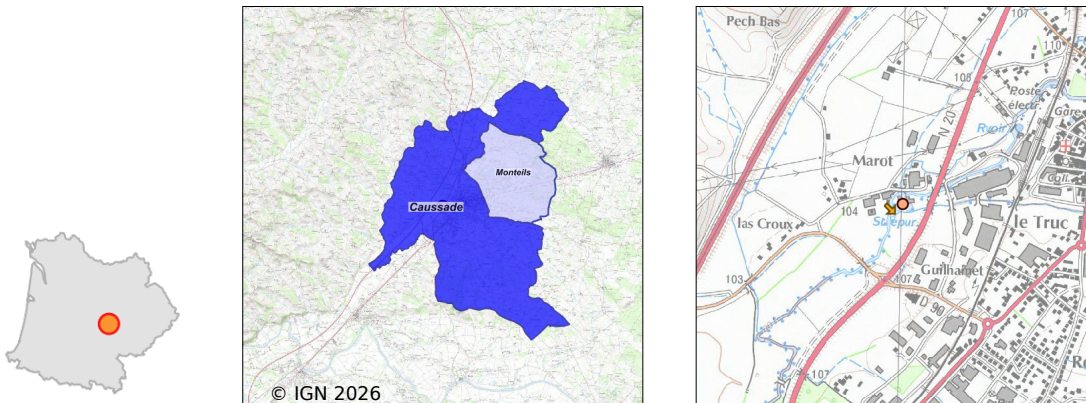


# Système d'assainissement 2024

## CAUSSADE

### Réseau de type Séparatif



## Station : CAUSSADE

<b>Code Sandre</b>	<b>0582037V001</b>
<b>Nom du maître d'ouvrage</b>	SIVU D'EAU ET D'ASSAINISSEMENT CANDE AVEYRON
<b>Nom de l'exploitant</b>	S.A.U.R. FRANCE
<b>Date de mise en service</b>	octobre 1991
<b>Date de mise hors service</b>	-
<b>Niveau de traitement</b>	Secondaire bio (Ntk et Pt phy-chi)
<b>Capacité</b>	18 000 équivalent-habitant
<b>Charge nominale DBO5</b>	1 000 Kg/j
<b>Charge nominale DCO</b>	2 000 Kg/j
<b>Charge nominale MES</b>	900 Kg/j
<b>Débit nominal temps sec</b>	2 100 m3/j
<b>Débit nominal temps pluie</b>	-
<b>Filières EAU</b>	File 1: Prétraitements, Boues activées faible charge, aération p, Traitement physico-chimique en aération
<b>Filières BOUE</b>	File 2: Centrifugation
<b>Filières ODEUR</b>	
<b>Coordonnées du point de rejet (Lambert 93)</b>	582 163, 6 341 134 - Coordonnées établies (précision du décamètre)
<b>Milieu récepteur</b>	Rivière - Rivière la Lère

# Chronologie des raccordements au réseau

## Raccordements communaux

100% de Caussade depuis 1964

10% de Monteils depuis 1964

## Raccordements des établissements industriels

ABATTOIR DE CAUSSADE depuis 1964

APEM depuis 1964

APEM depuis 1964

CODEVIA ATELIER DE DÉCOUPE depuis 2007

FROMAGERIE IMPASSE DE MEAUX CAUSSADE depuis 1995

GUIMA depuis 2010

HOPITAL LOCAL DE CAUSSADE depuis 1995

## Observations SDDE

### Système de collecte

En 2019, 2903 branchements ont été comptabilisés sur le réseau, soit 6018 habitants raccordés. Des eaux claires arrivent sur la station par temps de pluie. Un débitmètre ultrason permet d'estimer les débits by-passés en tête de station lors des pluies. Des modifications ont été faites sur la comptabilisation des by-pass à partir de 2018. Avant lorsque le ruisseau dans lequel se fait le by-pass (le Traversié), était à son niveau haut, il faussait les débits by-passés, en surestimant ces débits. L'exploitant (SAUR) a alors mis en place une mesure de niveau du Traversier pour écarter les valeurs du by-pass mesurées quand le niveau d'eau dans le ruisseau atteint le niveau du seuil du déversoir.

Des travaux ont été réalisés sur les berges du Traversié de la parcelle en face la station d'épuration. Les digues ont été arrasées afin de permettre au cours d'eau de déborder sur la prairie lors des crues et d'avoir ainsi une zone d'expansion de crue. Le maître d'ouvrage remarque que depuis ces travaux il y a moins d'interférence du Traversié sur le réseau à proximité de la station.

Sur l'année 2024, des by-pass ont été enregistrés par la supervision sur 74 jours, représentant 33 997 m<sup>3</sup>, soit 5% de volume by-passé. 60 jours ont eu des by-pass supérieurs à 100 m<sup>3</sup>.

La pluviométrie de 2024 enregistrée sur la station d'épuration est de 930 mm.

Le 1er février 2024, un déversement accidentel de lait issu de la laiterie de Caussade a eu lieu. Du lait s'est retrouvé dans la Lère et dans les différents réseaux dont celui d'assainissement. Une quantité importante de lait est arrivée sur la station, ayant demandé une vigilance accrue de la part de l'exploitant. Une autosurveillance a été réalisée 6 jours plus tard, ne révélant aucun impact de l'incident sur le fonctionnement de la station.

En 2024, le débit entrant dans la station a varié de 778 à 3 325 m<sup>3</sup>/j avec un débit moyen de 1 866 m<sup>3</sup>/j, soit 12 442 EH soit 69% de la capacité nominale de la station.

Lors des autosurveillances de 2024, la charge polluante moyenne représentait 6 524 EH (calculée sur les 4 paramètres DBO, DCO, NTK, et PT) soit 40% de la capacité nominale de la station, répartie à 67% pour la pollution urbaine et 33% pour la pollution industrielle (calculé à partir de la DBO et la DCO).

En 2024 la charge de DBO moyenne représentait 6 776 EH et la charge de DBO maximale représentait 35 985 EH. Quant à la DCO la charge moyenne représentait 9 630 EH et la charge de DCO maxi représentait 65 741 EH. Il est à noter que les charges maxi ont été enregistrées sur l'autosurveillance du 27/05/24 avec des concentrations mesurées en entrée urbaine aberrantes (entre 3 et 10 fois les normales)

Les arrivées des effluents industriels sont parfois très chargées (effluents provenant de l'abattoir), les débits restant toutefois faibles (moyenne d'environ 149 m<sup>3</sup>/j, proche des années précédentes).

Un diagnostic de réseau a été réalisé en 2021. Il en ressort :

- BC indus très sensible aux ECPP
- BC Est et Ouest sensibles aux ECPP
- une surface active totale de 148 800m<sup>2</sup> avec le BC industriel très sensible aux ECPP et BC Est et Ouest sensibles aux ECPP

- L'analyse des ITV montre :
  - o 8 ruptures/effondrements
  - o 4 fissures ouvertes circonférentielles
  - o 7 dégradations de surface, écaillages, attaques chimiques
  - o 15 décentrages radial
  - o 9 infiltrations/écoulements
- Les tests à la fumée révèlent pour 10 km testés :
  - o 151 anomalies dont 104 en domaine privé (gouttières, boîtes de branchement raccordées)
  - o 47 anomalies en domaine public :
    - 20 grilles avaloirs,
    - 20 regards non étanches,
    - 5 boîtes de branchements non étanches,
    - 2 gouttières,
    - 14 895 m<sup>2</sup> de surface active au total

## Station d'épuration

Le site est bien entretenu. Il est entièrement clôturé et fermé par un portail.

Le bassin d'anaérobie s'est fissuré et des traces d'écoulement sont visibles le long de la fissure. Un diagnostic du génie civil a été réalisé sur les ouvrages du bassin d'anaérobie en juin-juillet 2024. Les ouvrages ont été vidés. Il a été retiré 50 T de sable du 1er bassin et 100 T du 2ème bassin d'anaérobie. La reprise de la bande de roulage du pont du clarificateur est en réflexion. La supervision a été refaite en septembre 2023.

En 2024, l'épuration était satisfaisante et les concentrations du rejet ont respecté l'arrêté d'autorisation. Les rendements épuratoires moyens étaient excellents pour tous les paramètres (rendements moyens supérieurs à 93 % pour la pollution oxydable, les MES, l'azote global, et de 88% pour le phosphore total).

Un contrôle du matériel d'autosurveillance a été réalisé en novembre 2024 :

Lors des autosurveillances les prélèvements en entrée et en sortie sont réalisés proportionnellement au débit.

Débitmétrie :

- Industrielle S1B : Canal débitométrique DEBITFLO DF 100A. Un débitmètre a été installé en parallèle du débitmètre station. Le calage du débitmètre est satisfaisant avec un écart de 0 % sur 2 heures.

- Urbaine S1A : Un débitmètre électromagnétique a été installé sur la conduite (PVC, diamètre 160mm, ép 6,2 mm). Des comparaisons avec un appareil ont été effectuées (débitmètre US sur conduite). L'écart entre les 2 appareils est satisfaisant en étant de 1,1%.

- Rejet A4 : Déversoir V9038. Des comparaisons avec un débitmètre bulle à bulle ont été réalisées. Sur 2H de mesure le débitmètre Step surestime de 11%.

- Un point A2 est présent en tête de station (dans un regard), mais l'accès étant complexe et dangereux sans équipement adapté, il est impossible de faire un contrôle du débitmètre présent.

- L'écart entre le débit d'entrée (urbain 1428 m<sup>3</sup> + industriel 191 m<sup>3</sup>) de 1619 m<sup>3</sup>/j et de sortie de 1828 m<sup>3</sup>/j est satisfaisant sur cette mesure, car il est de 6%.

Prélèvements :

La programmation, le fonctionnement et la réfrigération du préleveur entrée urbaine sont satisfaisants, cependant il faut nettoyer la crépine avant chaque ASR, car il y a énormément de filasse qui s'y accroche et peut l'obstruer.

Le fonctionnement, la programmation et la réfrigération du préleveur entrée industrielle sont satisfaisants.

Le fonctionnement, et la réfrigération du préleveur rejet sont satisfaisants. Cependant la protection anti débordement s'est enclenchée à 2H du matin en ayant atteint les 200 prélèvements. Il faudrait augmenter le volume entre 2 prélèvements à 10 m<sup>3</sup> pour passer en dessous des 200 prélèvements.

Une comparaison des résultats d'analyses entre les 2 laboratoires a été réalisée. La corrélation entre les résultats est satisfaisante.

Le point A6 est équipé d'un débitmètre électromagnétique. Le calage de son 0 est satisfaisant.

MILIEU RECEPTEUR

Le rejet de la station se fait dans la Lère. Pour le suivi de l'impact sur le milieu récepteur, l'exploitant a réalisé 4 prélèvements dans l'année (demandé dans l'arrêté de la station).

Il n'y a que sur les prélèvements de septembre où on observe une pression sans impact pour la DCO (on passe de

l'état très bon à bon) et une pression avec impact pour le Ptotal et orthophosphates (on passe de l'état Bon à Moyen). A noter que les seuils de quantification laboratoire sont trop haut pour le NH4 et le NO2 ne permettant pas de déterminer les qualités Bon et Très Bon.

Une station de mesure de la qualité du cours d'eau Lère est situé à 1200 m à l'aval du rejet de la station (la Lère à Caussade). La qualité écologique y est classée en Moyen de par la physico chimie et plus particulièrement de par le taux de saturation en oxygène et le phosphore total. La Biologie n'est pas mesurée.

### Sous produits

Lors de l'analyse de novembre 2024, le taux de boue dans le bassin aéré était de 4,5 g/l, et l'indice de boue de 116 ml/g. Le taux de boue et l'indice de boue sont satisfaisants. Le % de minéralisation est aussi satisfaisant à 22%.

L'exploitant a déclaré une production annuelle de boues de 153,34 TMS en 2024. Cette valeur est proche des années précédentes sauf de 2023 (222,26 TMS en 2023, 121 TMS en 2021 et 183 TMS en 2022). Si on calcule la production de boue théorique (0,8 multiplié par la DBO moyenne éliminée sur l'année), on est à 116,8 tonnes de Matières Sèches en 2024. Avec une autre méthode faite à partir de la charge organique moyenne entrante (6524 EH) et une production de boues de 18 kg MS/EH/an, on obtient 117,4 TMS. Ces 2 dernières valeurs sont très proches.

Les boues sont traitées par centrifugeuse avec une siccité moyenne en 2024 de 21%. Ce système permet d'extraire des boues de façon très régulière et de maintenir un taux de boues constant dans le bassin d'aération. Ces boues centrifugées sont ensuite valorisées en plateforme de compostage.

\*

## Données chiffrées

Année d'activité 2024 - Possibilité de déversement par temps de pluie

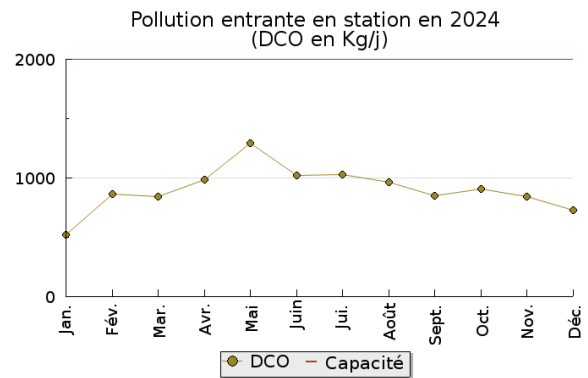
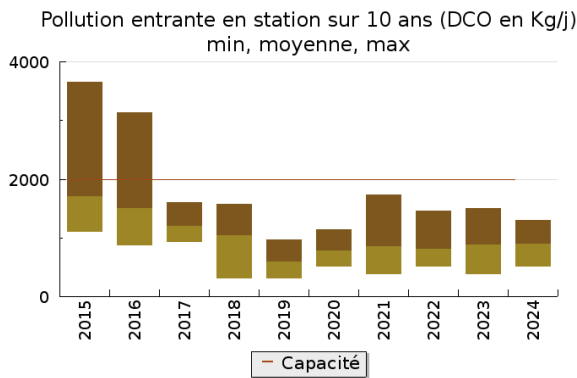
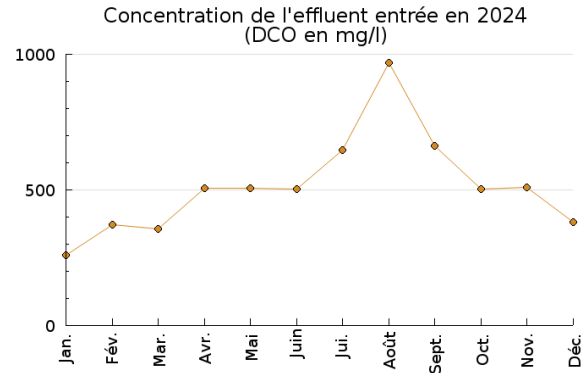
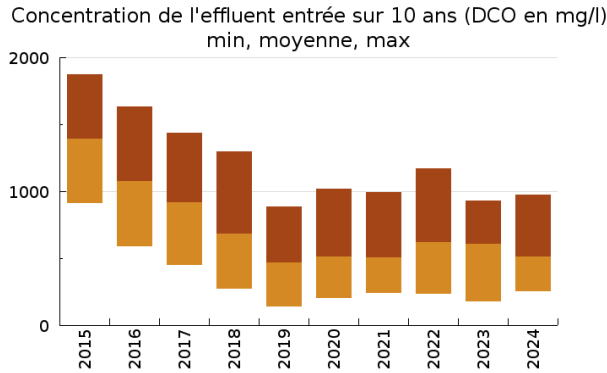
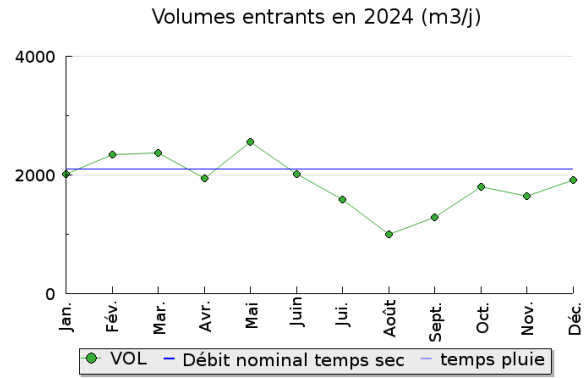
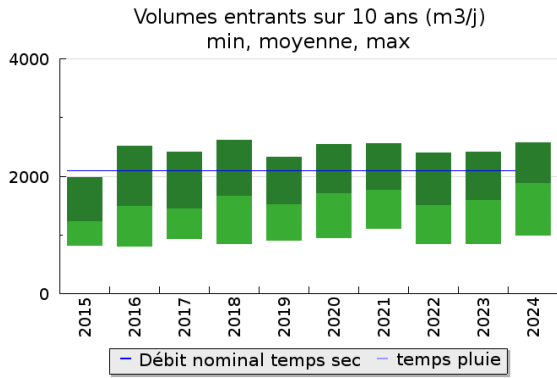
### Tableau de synthèse

Paramètre	Pollution entrante			Rendement	Pollution sortante	
	Charge	Capacité	Concentration		Charge	Concentration
VOL	1 870 m3/j	89 %			1 930 m3/j	
DBO5	360 Kg/j	36 %	200 mg/l	98 %	6,5 Kg/j	3,3 mg/l
DCO	900 Kg/j	45 %	510 mg/l	96 %	41 Kg/j	21,1 mg/l
MES	400 Kg/j		228 mg/l	97 %	11,6 Kg/j	5,6 mg/l
NGL	112 Kg/j		63 mg/l	96 %	4,8 Kg/j	2,5 mg/l
NTK	110 Kg/j		62 mg/l	97 %	3,2 Kg/j	1,6 mg/l
PT	12,4 Kg/j		7 mg/l	89 %	1,4 Kg/j	0,7 mg/l

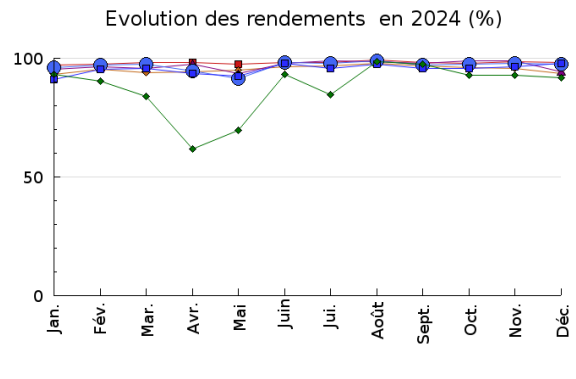
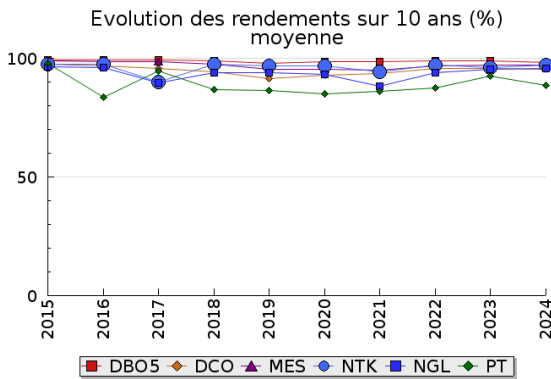
### Indice de confiance

2015	2016	2017	2018	2019	2020	2021	2022	2023	2024
4/5	4/5	4/5	4/5	4/5	4/5	4/5	4/5	4/5	3/5

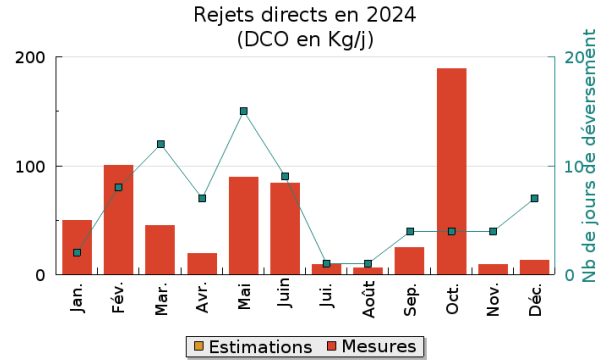
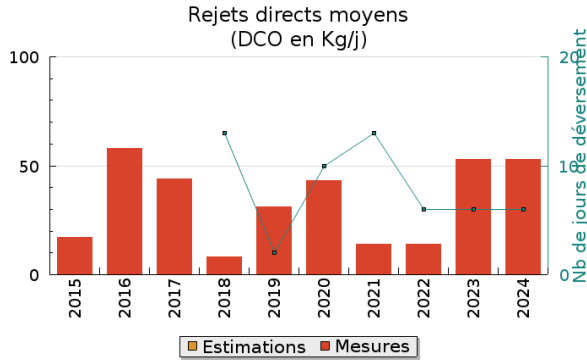
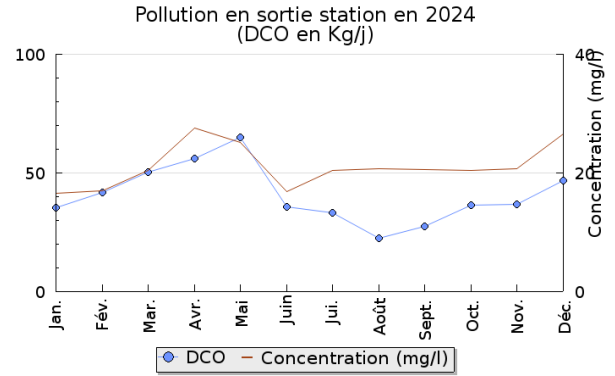
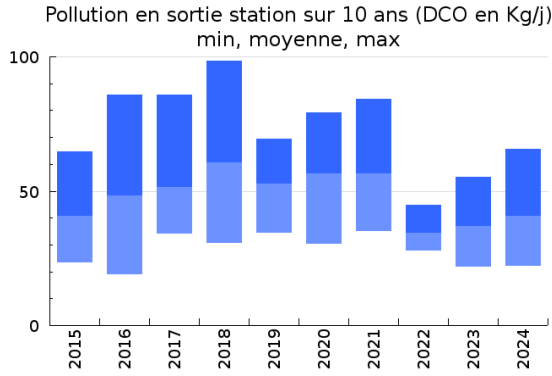
## Pollution traitée



## Pollution éliminée

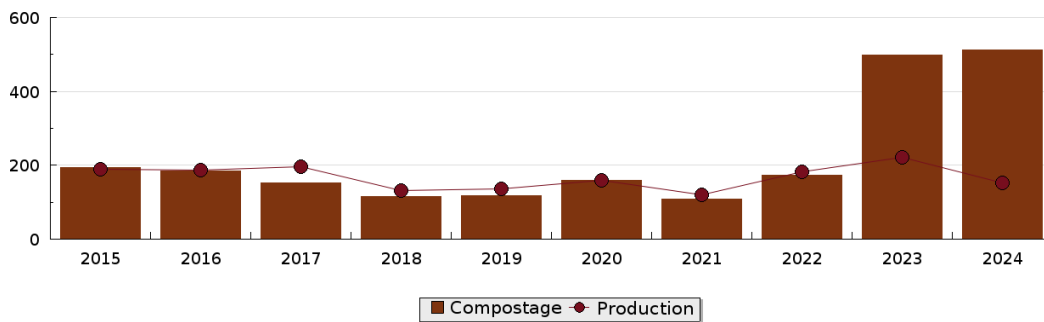


## Pollution rejetée



## Production et destination des boues

Destination des boues sur 10 ans (tonne de matière sèche)



## Problèmes rencontrés en 2024

### Problèmes liés...

... à la collecte des effluents	Non
... à l'atteinte des performances européennes	Non
... à l'autosurveillance	Non
... à l'exploitation des ouvrages	Non
... à la production des boues	Non
... à la vétusté	Non
... à la destination des sous-produits	Non

## Accès aux données

Les données historiques sont disponibles en téléchargement depuis la thématique "Usages et pressions polluantes domestiques et urbaines" ou sous forme d'archive depuis le catalogue de données du SIE du Bassin Adour Garonne (<http://adour-garonne.eaufrance.fr>).

Accès à la fiche du Portail d'information sur l'assainissement collectif : <https://assainissement.developpement-durable.gouv.fr/pages/data/fiche-0582037V001>