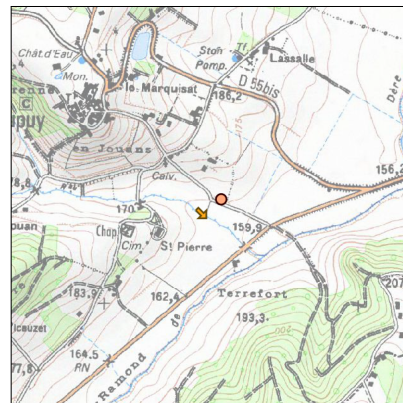
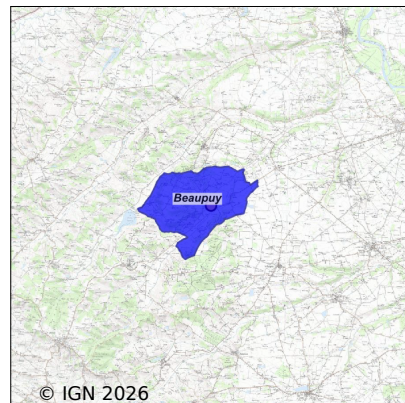


# Système d'assainissement 2024

## BEAUPUY (COMMUNALE)

### Réseau de type Séparatif



## Station : BEAUPUY (COMMUNALE)

<b>Code Sandre</b>	<b>0582014V001</b>
<b>Nom du maître d'ouvrage</b>	COMMUNE DE BEAUPUY
<b>Nom de l'exploitant</b>	-
<b>Date de mise en service</b>	décembre 1994
<b>Date de mise hors service</b>	-
<b>Niveau de traitement</b>	Secondaire bio (Ntk)
<b>Capacité</b>	80 équivalent-habitant
<b>Charge nominale DBO5</b>	4,8 Kg/j
<b>Charge nominale DCO</b>	9,6 Kg/j
<b>Charge nominale MES</b>	5,6 Kg/j
<b>Débit nominal temps sec</b>	15 m3/j
<b>Débit nominal temps pluie</b>	-
<b>Filières EAU</b>	File 1: Filtres à sables
<b>Filières BOUE</b>	
<b>Filières ODEUR</b>	
<b>Coordonnées du point de rejet (Lambert 93)</b>	549 059, 6 303 927 - Coordonnées établies (précision du décamètre)
<b>Milieu récepteur</b>	Rivière - L'Espital

## Observations SDDE

### Systeme de collecte

Le reseau est de type separatif et totalement gravitaire.

En 2024, il n'y a pas eu de raccordement supplementaire. Il est toujours denombré une trentaine de branchements raccordes sur le reseau d'assainissement correspondant à 50 personnes environ.

Un deversoir d'orage situe en tete de station entre en fonction lors de forts episodes pluvieux.

Le diagnostic du reseau a été lance en 2024 et un bureau d'etudes a été retenu.

### Station d'epuration

La station est cloturée et fermée à clef. Le site est régulièrement bien entretenu, il est donc propre. Le fonctionnement global de la station est satisfaisant. La station a été mise en service en avril 1994.

La station est constituée d'un degrilleur manuel, d'une fosse toutes eaux, d'un reservoir de chasse avec compteur de bâchées et de 2 filtres à sable enterrés.

Pour l'année 2024, 2 analyses ont été réalisées. L'épuration était soit satisfaisante, soit excellente. Les concentrations du rejet respectaient les prescriptions réglementaires.

Depuis que l'alternance hebdomadaire des filtres est scrupuleusement respectée (sauf périodes de congés), la nitrification et l'épuration se sont très significativement améliorées.

Afin de faire un état des lieux de la station, une inspection télévisée a été réalisée sur :

- la canalisation de by-pass de la chasse automatique vers le regard,
- 4 drains de collecte,
- 2 drains d'alimentation sur un total de 16. La présence d'eau et/ou de boues a empêché la réalisation de l'inspection.

L'inspection télévisée montre que :

- il y a une stagnation d'eau, sur presque toute la longueur de la canalisation du by-pass de la chasse automatique,
- seuls 2 drains d'alimentation ont pu être inspectés (sur 16 au total). Les autres étant soit plein d'eau, soit plein de boues.
- des stagnations d'eau sont constatées pour 2 drains de collecte. Cela limite l'aération du filtre. De plus, les cheminées d'aération sont obturées par des bouchons.

Le degrilleur manuel est nettoyé toutes les semaines et, à chaque fois, il est évacué environ 6 litres de déchets. Ce sont principalement des lingettes. Ces détritiques sont mis aux ordures ménagères.

La chasse automatique a correctement fonctionné lors de l'année 2024. Il n'y a pas eu de fuite. L'alimentation des filtres est effectuée par un système de bâchées (volume de marnage : 1 m<sup>3</sup>). Le panier-degrilleur a été remis en place. Toutes les grilles de l'ouvrage ont été remplacées mais les dimensions des nouvelles grilles ne sont pas adaptées.

Concernant le compteur de bâchées, il est illisible car les sulfures provenant des ouvrages de la fosse et de la chasse ont pénétré à l'intérieur du compteur et ont corrodé tout le système. De plus, l'humidité pénètre aussi à l'intérieur du compteur (en hiver surtout) et rend la lecture de l'écran difficile. Le fonctionnement du compteur de bâchées installé n'est donc toujours pas satisfaisant. Il ne comptabilise pas toutes les bâchées.

Concernant les filtres à sable enterrés, l'alternance des casiers a été effectuée toutes les semaines. Les 2 vannes permettant l'alternance des filtres (remplacées fin 2021) sont toujours en bon état et fonctionnent correctement. Les drains ont été curés en fin d'année 2023 (comme les autres années).

L'eau rejetée par la station est jaune clair et limpide.

Le rejet de la station se fait dans un fossé. En général, l'effluent rejeté n'atteint pas le milieu récepteur (ruisseau de l'Espital) car il s'infiltré totalement au bout d'une centaine de mètres. Parfois, lors des très fortes pluies, l'effluent parvient jusqu'au cours d'eau mais il est fortement dilué par les précipitations. Il n'y a donc aucun impact sur le milieu naturel.

Le cahier de vie est bien renseigné (moyennes annuelles des tests bandelettes : N-NO<sub>2</sub> : 5 mg/l ; N-NO<sub>3</sub> : 82 mg/l ; N-NH<sub>4</sub> : 9 mg/l). Les résultats des tests bandelettes effectués tout au long de l'année confirment la bonne épuration globale de la station.

## Sous produits

La fosse a une capacité de 24 m3. La dernière vidange connue a été effectuée fin 2023 (environ 4 m3).

En 2024, 2 mesures de hauteur de boues ont été réalisées.

Lors de la première mesure, il y avait un peu plus de 4 m3 de boues stockés dans l'ouvrage soit environ 17% de la capacité totale.

Lors de la deuxième mesure, il y avait environ 4,5 m3 de boues stockés dans l'ouvrage soit environ 19% de la capacité totale.

Vu le faible taux de remplissage de la fosse (moins de 20 %), il n'y a donc pas eu de vidange en 2024.

## Données chiffrées

### Tableau de synthèse

Paramètre	Pollution entrante			Rendement	Pollution sortante	
	Charge	Capacité	Concentration		Charge	Concentration
VOL	6,2 m3/j	41 %			6,2 m3/j	
DBO5	2,3 Kg/j	48 %	370 mg/l	100 %	0 Kg/j	1,6 mg/l
DCO	6 Kg/j	63 %	970 mg/l	97 %	0,2 Kg/j	30,6 mg/l
MES	2,7 Kg/j		440 mg/l	97 %	0,1 Kg/j	12,9 mg/l
NGL	0,6 Kg/j		97 mg/l	25,1 %	0,4 Kg/j	73 mg/l
NTK	0,6 Kg/j		97 mg/l	95 %	0 Kg/j	4,8 mg/l
PT	0,1 Kg/j		16,1 mg/l	48 %	0,1 Kg/j	8,3 mg/l

## Accès aux données

Les données historiques sont disponibles en téléchargement depuis la thématique "Usages et pressions polluantes domestiques et urbaines" ou sous forme d'archive depuis le catalogue de données du SIE du Bassin Adour Garonne (<http://adour-garonne.eaufrance.fr>).

Accès à la fiche du Portail d'information sur l'assainissement collectif : <https://assainissement.developpement-durable.gouv.fr/pages/data/fiche-0582014V001>