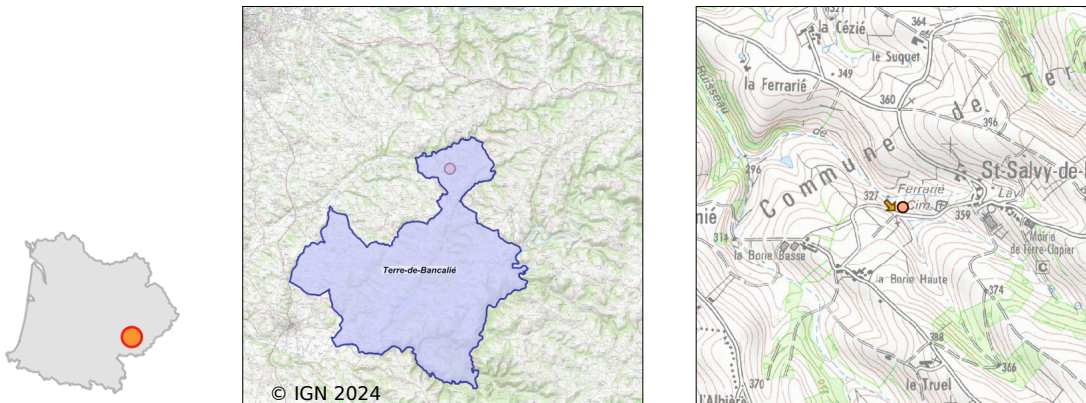


Système d'assainissement 2022

TERRE CLAPIER (Saint-Salvy-de-Fourestès)

Réseau de type Séparatif



Station : TERRE CLAPIER (Saint-Salvy-de-Fourestès)

Code Sandre	0581296V002
Nom du maître d'ouvrage	COMMUNAUTE DE COMMUNES CENTRE TARN
Nom de l'exploitant	-
Date de mise en service	janvier 2009
Date de mise hors service	-
Niveau de traitement	Secondaire bio (Ntk)
Capacité	100 équivalent-habitant
Charge nominale DBO5	6 Kg/j
Charge nominale DCO	12 Kg/j
Charge nominale MES	9 Kg/j
Débit nominal temps sec	15 m3/j
Débit nominal temps pluie	-
Filières EAU	File 1: Prétraitements, Filtres plantés
Filières BOUE	
Filières ODEUR	
Coordonnées du point de rejet (Lambert 93)	643 466, 6 306 442 - Coordonnées établies (précision du décamètre)
Milieu récepteur	Rivière - Ruisseau de Ferrarié

Observations SDDE

Système de collecte

Le réseau de collecte est séparatif et gravitaire.
Il comprend 15 branchements et environ 30 personnes raccordées.
Le réseau n'est pas influencé par des intrusions d'eaux claires parasites.

Station d'épuration

La filière de traitement est un filtre planté de roseaux dimensionnée pour 100 EH (équivalents habitants), et mise en service en 2008.

Le rejet s'effectue dans le ruisseau de la Ferrarié, affluent de l'Assou.

Elle est exploitée en régie sous maîtrise d'ouvrage de la Communauté de Communes Centre Tarn.

La station d'épuration fait l'objet d'un bon entretien et de visites de maintenances régulières.

Les relevés du compteur de bâchées indique que la station d'épuration reçoit et traite en moyenne journalière 1 bâchée soit 1,5 m³ soit 10% du volume hydraulique nominal.

Cette valeur demeure très faible mais correspond aux nombres de branchements et aux consommations d'eau potable facturées aux abonnés raccordés.

Cette station d'épuration fonctionne en sous charge hydraulique et probablement organique, sévère.

Le Service d'Assistance Technique aux Exploitants de Stations d'Épuration (SATESE) du Département du Tarn assiste la collectivité dans le suivi et la gestion de son (ses) système(s) d'assainissement et réalise annuellement une ou des visites d'assistance technique (convention d'assistance technique Maître d'ouvrage/Département).

Sous produits

Les boues issues de la filière de traitement sont stockées et minéralisées à la surface des filtres.

Le premier curage est, par retour d'expérience, à réaliser 10 à 15 ans après la mise en service (variable selon taux de charge).

Données chiffrées

Tableau de synthèse

Paramètre	Pollution entrante			Rendement	Pollution sortante	
	Charge	Capacité	Concentration		Charge	Concentration
VOL	1,9 m ³ /j	13 %			1,9 m ³ /j	
DBO ₅	0,6 Kg/j	9 %	298 mg/l	97 %	0 Kg/j	10,2 mg/l
DCO	1,5 Kg/j	12 %	790 mg/l	93 %	0,1 Kg/j	59 mg/l
MES	0,4 Kg/j		229 mg/l	96 %	0 Kg/j	10,2 mg/l
NTK	0,2 Kg/j		85 mg/l	62 %	0,1 Kg/j	32 mg/l
PT	0 Kg/j		10,6 mg/l	50 %	0 Kg/j	5,3 mg/l

Accès aux données

Les données historiques sont disponibles en téléchargement depuis la thématique "Usages et pressions polluantes domestiques et urbaines" ou sous forme d'archive depuis le catalogue de données du SIE du Bassin Adour Garonne (<http://adour-garonne.eaufrance.fr>).

Accès à la fiche du Portail d'information sur l'assainissement communal : <http://assainissement.developpementdurable.gouv.fr/station.php?code=0581296V002>