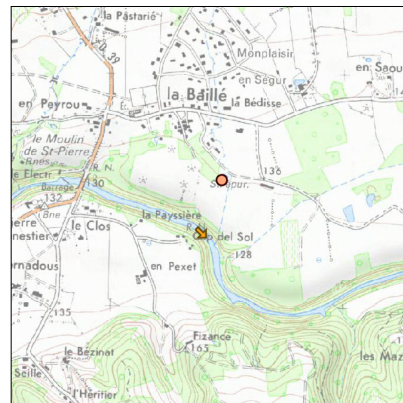
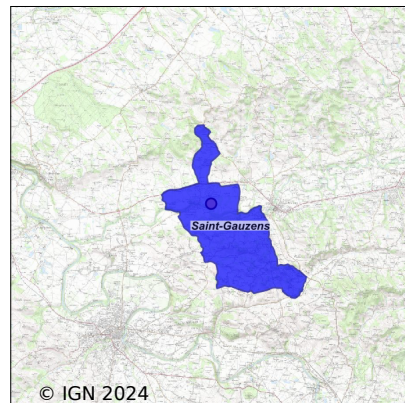


Système d'assainissement 2022

ST GAUZENS (La Baillé)

Réseau de type Séparatif



Station : ST GAUZENS (La Baillé)

Code Sandre	0581248V001
Nom du maître d'ouvrage	CA GAILLAC-GRAULHET REGIE COMMUNAUT. GESTION
Nom de l'exploitant	-
Date de mise en service	juillet 2004
Date de mise hors service	-
Niveau de traitement	Secondaire bio (Ntk)
Capacité	250 équivalent-habitant
Charge nominale DBO5	15 Kg/j
Charge nominale DCO	30 Kg/j
Charge nominale MES	17 Kg/j
Débit nominal temps sec	37 m3/j
Débit nominal temps pluie	37 m3/j
Filières EAU	File 1: Prétraitements, Décantation physique, Filtres à sables
Filières BOUE	File 1: Digestion anaérobie mésophile
Filières ODEUR	
Coordonnées du point de rejet (Lambert 93)	609 029, 6 295 522 - Coordonnées établies (précision du décimètre)
Milieu récepteur	Rivière - Le Dadou

Chronologie des raccordements au réseau

Raccordements communaux

100% de Saint-Gauzens depuis 2003

Observations SDDE

Systeme de collecte

Le reseau est entretenu en régie.

Il n'y a pas de poste de relevage, hormis en entrée de station de traitement.

Le reseau est séparatif, gravitaire, mais non étanche et génère de grosses amenées d'eaux claires lors des épisodes pluvieux.

Le nombre d'abonnés est de 102 pour un nombre de personnes raccordés de 218.

L'intrusion d'ECP est un problème sur cette installation. Une étude visant à la réduction de ces apports semble judicieuse.

Station d'épuration

La station est de type filtre à sable, elle a été mise en service en 2004.

L'exploitation de l'installation est réalisée en régie par la commune, cependant la compétence assainissement collectif est à présent gérée par la Communauté d'Agglomération Gaillac-Graulhet qui assure la gestion financière.

La fuite constatée sur le PR en entrée de station en 2021 a été temporairement solutionnée.

Cependant, afin de profiter de l'opportunité de travaux à réaliser, la collectivité souhaite, en partenariat avec la CAGG, améliorer le dispositif en tête de station par la reprise des canalisations de refoulement mais également par le remplacement de l'armoire électrique et la pose d'équipements de télésurveillance type SOFREL.

La station est suivie avec sérieux, le sable est régulièrement scarifié pour ne pas colmater l'ensemble du massif.

La charge organique moyenne représente 30.6% de la charge nominale (données 2022).

Le fonctionnement de l'installation est correct, et l'entretien est performant.

Le rejet apparaît clair et de très bonne qualité.

Il est convenu qu'un suivi particulier de la situation de l'installation sera réalisé par la commune et la CAGG. En effet, cet équipement demande un investissement humain (scarification du massif filtrant, vérification du fonctionnement de l'ensemble des éléments) et financier (réparations à répétition, curage du décanteur digesteur régulier) conséquent afin de fonctionner correctement. A la suite de ce suivi, une réflexion quant aux démarches éventuelles à engager pour son évolution sera portée.

Le SATESE du département du Tarn assiste la collectivité dans le suivi et la gestion de son (ses) système(s) d'assainissement et réalise annuellement des visites d'assistance technique (convention d'assistance technique Mairie de ST GAUZENS/Département).

Sous produits

Les boues sont extraites du décanteur digesteur par VEOLIA.

Environ 24 m³ sont extraits par an.

Le nombre de passage augmente du fait d'une charge polluante croissante.

Données chiffrées

Tableau de synthèse

Paramètre	Pollution entrante			Rendement	Pollution sortante	
	Charge	Capacité	Concentration		Charge	Concentration
VOL	63 m3/j	170 %			63 m3/j	
DBO5	3,6 Kg/j	24 %	57 mg/l	75 %	0,9 Kg/j	14 mg/l
DCO	11,1 Kg/j	37 %	177 mg/l	54 %	5,2 Kg/j	82 mg/l
MES	5,4 Kg/j		86 mg/l	54 %	2,5 Kg/j	40 mg/l
NGL	1,5 Kg/j		24 mg/l	-301,3 %	6,1 Kg/j	96 mg/l
NTK	1,5 Kg/j		24 mg/l	72 %	0,4 Kg/j	6,7 mg/l
PT	0,2 Kg/j		2,4 mg/l	-113,3 %	0,3 Kg/j	5,1 mg/l

Problèmes rencontrés en 2022

Problèmes liés...

... à la collecte des effluents	Non
...à l'atteinte des performances européennes	Non
...à l'autosurveillance	Non
...à l'exploitation des ouvrages	Non
...à la production des boues	Non
...à la vétusté	Non
...à la destination des sous-produits	Non

Accès aux données

Les données historiques sont disponibles en téléchargement depuis la thématique "Usages et pressions polluantes domestiques et urbaines" ou sous forme d'archive depuis le catalogue de données du SIE du Bassin Adour Garonne (<http://adour-garonne.eaufrance.fr>).

Accès à la fiche du Portail d'information sur l'assainissement communal : <http://assainissement.developpementdurable.gouv.fr/station.php?code=0581248V001>