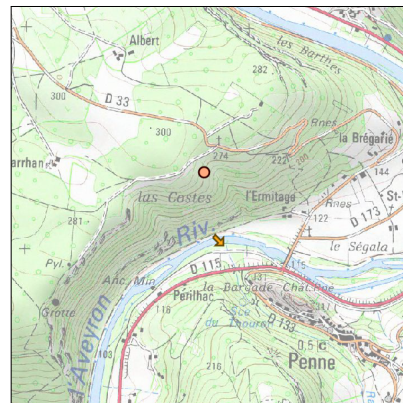
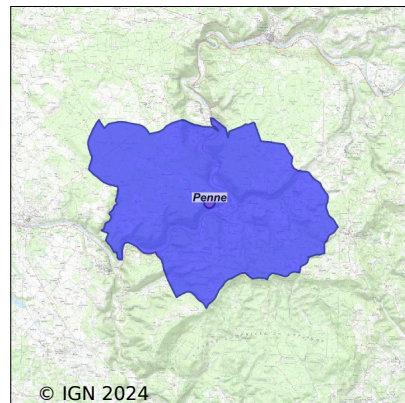


Système d'assainissement 2022

PENNE (BOURG)

Réseau de type Séparatif



Station : PENNE (BOURG)

Code Sandre	0581206V002
Nom du maître d'ouvrage	COMMUNAUTE DE COMMUNES DU CORDAIS ET DU CAUSSE
Nom de l'exploitant	-
Date de mise en service	mai 2011
Date de mise hors service	-
Niveau de traitement	Secondaire bio (Ntk)
Capacité	200 équivalent-habitant
Charge nominale DBO5	10,8 Kg/j
Charge nominale DCO	21,6 Kg/j
Charge nominale MES	16,2 Kg/j
Débit nominal temps sec	22 m3/j
Débit nominal temps pluie	27 m3/j
Filières EAU	File 1: Prétraitements, Filtres plantés
Filières BOUE	
Filières ODEUR	
Coordonnées du point de rejet (Lambert 93)	597 674, 6 332 433 - Coordonnées établies (précision du décimètre)
Milieu récepteur	Rivière - L'Aveyron

Chronologie des raccordements au réseau

Raccordements communaux

63% de Penne depuis 2013

Observations SDDE

Système de collecte

Le réseau est exploité en régie communale.

Réseau mixte à forte dominante séparative. Unitaire pour la partie ancienne (centre bourg) et séparatif pour les extensions récentes, réfections et réseau de transfert.

Pas de DO sur le réseau. Un déversoir d'orage en tête de station rejette l'effluent vers la zone de rejet végétalisée.

Le réseau est gravitaire. Pas de PR collectif. 3 PR privés (pour 7 logements).

En 2020, on dénombre 91 branchements représentant 136 habitants raccordés.

En 2018, 4500 m³ ont été consommés ce qui correspond à environ 100eh.

Les relevés simultanés du compteur de bâchées et de la pluviométrie (effectués par l'employé communal 2 fois/sem) permettent de constater qu'il n'y a que très peu d'entrée d'eaux claires parasites météoriques dans le réseau. L'apport hydraulique est directement lié à des épisodes pluvieux, été comme hiver via l'ancien réseau unitaire du bourg.

En période hivernale, les relevés du compteur de bâchées et la concentration de l'effluent reçu en entrée de station témoignent de l'absence d'intrusion d'ECPP (Eaux Claires Parasites Permanentes) dans le réseau.

Station d'épuration

La station est de type filtre planté de roseaux à 1 étage avec ZRV d'une capacité de 200EH.

Elle a été mise en service en 2011.

Elle est exploitée en régie communale. La Communauté de Communes du Causse et du Cordais (4C) à la compétence Assainissement Collectif depuis le 1er janvier 2022.

La charge de pollution organique et hydraulique à traiter est faible, environ 1/2 de la capacité de traitement de la station d'épuration.

Les rendements épuratoires et la qualité du rejet sont satisfaisants,

Les ouvrages fonctionnent correctement.

La zone de rejet est bien végétalisée et assure son rôle de tampon avant rejet au milieu naturel.

Un aménagement du dégrilleur permettrait de limiter les mises en charge et déversement d'effluents bruts vers la ZRV par temps de pluie.

La station est très bien suivie par la collectivité et ses deux employés communaux.

Le SATESE du département du Tarn assiste la collectivité dans le suivi et la gestion de son système d'assainissement et réalise annuellement des visites d'assistance technique

Sous produits

Les boues sont stockées sur le filtre planté de roseaux. Pas d'extraction de boue réalisée cette année.

La hauteur de boues mesurée dans les casiers est en moyenne de 10 cm.

Données chiffrées

Tableau de synthèse

Paramètre	Pollution entrante			Rendement	Pollution sortante	
	Charge	Capacité	Concentration		Charge	Concentration
VOL	10,8 m3/j	40 %			10,8 m3/j	
DBO5	2,9 Kg/j	27 %	270 mg/l	99 %	0 Kg/j	2,8 mg/l
DCO	7,9 Kg/j	36 %	730 mg/l	90 %	0,8 Kg/j	69 mg/l
MES	3,2 Kg/j		300 mg/l	98 %	0,1 Kg/j	4,6 mg/l
NGL	1,2 Kg/j		110 mg/l	47 %	0,6 Kg/j	58 mg/l
NTK	1,2 Kg/j		110 mg/l	92 %	0,1 Kg/j	8,3 mg/l
PT	0,1 Kg/j		7,9 mg/l	-5,9 %	0,1 Kg/j	8,3 mg/l

Problèmes rencontrés en 2022

Problèmes liés...

... à la collecte des effluents	Non
...à l'atteinte des performances européennes	Non
...à l'autosurveillance	Non
...à l'exploitation des ouvrages	Non
...à la production des boues	Non
...à la vétusté	Non
...à la destination des sous-produits	Non

Accès aux données

Les données historiques sont disponibles en téléchargement depuis la thématique "Usages et pressions polluantes domestiques et urbaines" ou sous forme d'archive depuis le catalogue de données du SIE du Bassin Adour Garonne (<http://adour-garonne.eaufrance.fr>).

Accès à la fiche du Portail d'information sur l'assainissement communal : <http://assainissement.developpementdurable.gouv.fr/station.php?code=0581206V002>