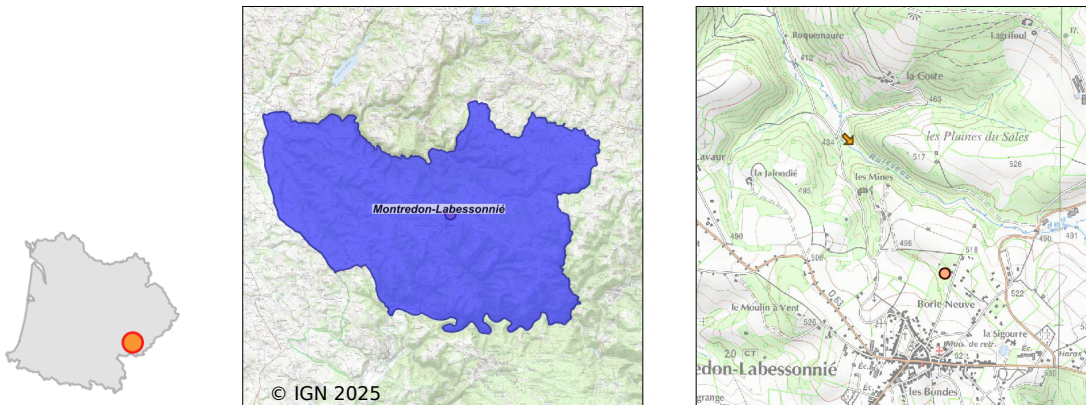


# Système d'assainissement 2023

## MONTREDON LABESSONNIE (Bassin versant nord Dadou)

### Réseau de type Unitaire



### Station : MONTREDON LABESSONNIE (Bassin versant nord)

<b>Code Sandre</b>	<b>0581182V003</b>
<b>Nom du maître d'ouvrage</b>	COMMUNAUTE DE COMMUNES CENTRE TARN
<b>Nom de l'exploitant</b>	COMMUNAUTE DE COMMUNES CENTRE TARN
<b>Date de mise en service</b>	octobre 2010
<b>Date de mise hors service</b>	-
<b>Niveau de traitement</b>	Secondaire bio (Ntk)
<b>Capacité</b>	900 équivalent-habitant
<b>Charge nominale DBO5</b>	54 Kg/j
<b>Charge nominale DCO</b>	108 Kg/j
<b>Charge nominale MES</b>	81 Kg/j
<b>Débit nominal temps sec</b>	135 m3/j
<b>Débit nominal temps pluie</b>	-
<b>Filières EAU</b>	File 1: Prétraitements, Lit bactérien, Filtres plantés
<b>Filières BOUE</b>	
<b>Filières ODEUR</b>	
<b>Coordonnées du point de rejet (Lambert 93)</b>	645 890, 6 291 948 - Coordonnées établies (précision du décamètre)
<b>Milieu récepteur</b>	Rivière - Ruisseau de Bezan

# Chronologie des raccordements au réseau

## Raccordements communaux

62% de Montredon-Labessonnié depuis 2013

## Observations SDDE

### Système de collecte

La collectivité comptabilise plus de 378 abonnés pour près de 945 habitants raccordés aux réseaux d'assainissement de ce secteur.

Les réseaux d'assainissement sont sensibles aux claires parasites d'origine permanente et météorique.

Deux déversoirs d'orage permettent de délester les réseaux des afflux hydrauliques trop importants.

Une surveillance de ces ouvrages est assurée en régie par l'équipe du service eau et assainissement.

Le diagnostic réseaux effectué en 2020 dans le cadre de l'étude en lien avec le transfert de compétence a permis d'identifier et quantifier les intrusions.

Un programme de travaux a été réalisé à l'échelle de l'intercommunalité afin de classer les futurs travaux par ordre de priorité.

Dans ce contexte, des travaux de mise en séparatif des réseaux "Route de Réalmont - Grand rue" seront mis en oeuvre courant 2023. Ces travaux prévoient la création d'un réseau pluvial en parallèle de l'actuel unitaire. Ce dernier fera lui l'objet d'un chemisage. Une attente sera également mise en place pour collecter à terme un futur refoulement provenant du "PR des Prairies" actuellement raccordé sur la station du "Bourg" aux Pougetiès.

### Station d'épuration

La station d'épuration du Bourg Nord de Montredon-Labessonnié située au lieu-dit la Coste a été mise en service en octobre 2010. Elle est dimensionnée à hauteur de 900 équivalent-habitants extensible à 1350.

La filière de traitement est composée d'un filtre planté de roseaux alimenté par un poste de relevage, suivi d'un clarificateur et d'un filtre bactérien (procédé Claripur de l'entreprise Epru Nature).

Les eaux traitées ainsi que le trop plein du poste sont dirigées vers une zone de rejet végétalisée constituée d'un bassin dont le rejet rejoint le milieu récepteur (Ruisseau du Bézant).

Les charges reçues sur l'installation atteignent en moyenne par temps sec près de 70% en hydraulique pour 50% en organique.

En fonction des conditions climatiques, les volumes transférés peuvent être doublés.

Malgré ce phénomène il n'y a pas d'impact sur l'efficacité épuratoire et la qualité du rejet.

La compétence assainissement collectif est exercée depuis le 01 janvier 2020 par la communauté des communes Centre Tarn.

L'exploitation est assurée par les agents de la commune et la partie budgétaire et financière est gérée par la communauté.

L'exploitation est effectuée sérieusement en régie et l'ensemble des actions de maintenance font l'objet d'une traçabilité sur le cahier de suivi.

Les rendements épuratoires et la qualité du rejet sont excellents.

Concernant la zone de rejet végétalisée on constate une mise en eau totale du bassin avec débordement et rejet au milieu récepteur.

Des lentilles en surface sont retenues grâce à la présence de macrophytes proche de la conduite d'évacuation tout comme les graisses et flottant issus du by-pass qui sont contenus en entrée de ZRV et "confinées" derrière les ajoncs avant sédimentation.

Le Service d'Assistance Technique aux Exploitants de Stations d'Épuration (SATESE) du Département du Tarn assiste la collectivité dans le suivi et la gestion de son (ses) système(s) d'assainissement et réalise annuellement une ou des visites d'assistance technique (convention d'assistance technique Maître d'ouvrage/Département).

Un suivi d'incidence a été initié en 2020 pour une durée de 3 ans afin d'évaluer l'impact du rejet d'eau traitée sur le milieu récepteur et la capacité auto épuratrice de ce dernier. Les conclusions du rapport indiquent que le système d'assainissement de MONTREDON-LABESSONNIE/Bourg Nord a un impact faible sur le milieu récepteur.

## Sous produits

Depuis la mise en service, les boues sont stockées en surface des casiers du filtre planté de roseaux.

La hauteur de boues de ces casiers a été mesurée à deux reprises en 2015 (4 cm) et 2019 (7.6 cm).

En théorie, un curage est nécessaire lorsque la hauteur de boues atteints 15 à 20 cm.

Une nouvelle mesure est programmée pour l'année 2024 afin d'observer l'évolution de cette couche et projeter une future intervention de curage.

## Données chiffrées

### Tableau de synthèse

Paramètre	Pollution entrante			Rendement	Pollution sortante	
	Charge	Capacité	Concentration		Charge	Concentration
VOL	128 m3/j	95 %			128 m3/j	
DBO5	20,7 Kg/j	38 %	165 mg/l	95 %	0,9 Kg/j	7,5 mg/l
DCO	56 Kg/j	52 %	450 mg/l	92 %	4,6 Kg/j	36 mg/l
MES	23,9 Kg/j		190 mg/l	96 %	0,8 Kg/j	6,6 mg/l
NGL	6,3 Kg/j		50 mg/l	11,8 %	5,6 Kg/j	45 mg/l
NTK	6,3 Kg/j		50 mg/l	93 %	0,4 Kg/j	3,2 mg/l
PT	0,7 Kg/j		5,4 mg/l	-14,7 %	0,8 Kg/j	6,2 mg/l

## Problèmes rencontrés en 2023

### Problèmes liés...

... à la collecte des effluents	Non
...à l'atteinte des performances européennes	Non
...à l'autosurveillance	Non
...à l'exploitation des ouvrages	Non
...à la production des boues	Non
...à la vétusté	Non
...à la destination des sous-produits	Non

## Accès aux données

Les données historiques sont disponibles en téléchargement depuis la thématique "Usages et pressions polluantes domestiques et urbaines" ou sous forme d'archive depuis le catalogue de données du SIE du Bassin Adour Garonne (<http://adour-garonne.eaufrance.fr>).

Accès à la fiche du Portail d'information sur l'assainissement collectif : <https://assainissement.developpement-durable.gouv.fr/pages/data/fiche-0581182V003>