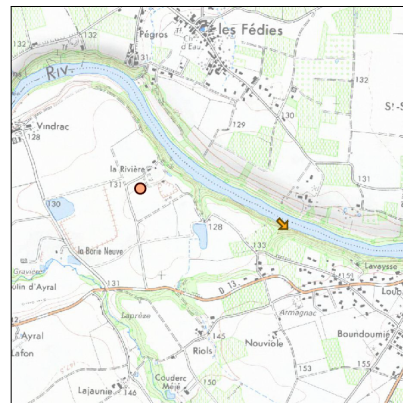
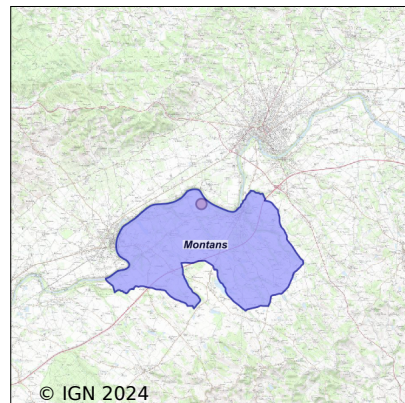


Système d'assainissement 2022

MONTANS (OUEST)

Réseau de type Séparatif



Station : MONTANS (OUEST)

| | |
|---|---|
| Code Sandre | 0581171V003 |
| Nom du maître d'ouvrage | CA GAILLAC-GRAULHET REGIE COMMUNAUT. GESTION |
| Nom de l'exploitant | - |
| Date de mise en service | septembre 2011 |
| Date de mise hors service | - |
| Niveau de traitement | Secondaire bio (Ntk) |
| Capacité | 300 équivalent-habitant |
| Charge nominale DBO5 | 18 Kg/j |
| Charge nominale DCO | 36 Kg/j |
| Charge nominale MES | 21 Kg/j |
| Débit nominal temps sec | 45 m3/j |
| Débit nominal temps pluie | 120 m3/j |
| Filières EAU | File 1: Prétraitements, Filtres plantés, Zone intermédiaire avant rejet |
| Filières BOUE | |
| Filières ODEUR | |
| Coordonnées du point de rejet (Lambert 93) | 608 538, 6 308 488 - Coordonnées établies (précision du décamètre) |
| Milieu récepteur | Rivière - Le Tarn |

Chronologie des raccordements au réseau

Raccordements communaux

38% de Montans depuis 2011

Observations SDDE

Système de collecte

Les réseaux séparatifs et gravitaires du secteur collectent les eaux usées de 85 abonnées pour environ 200 habitants.

En raison d'interconnexion de réseaux dans les parties privatives des eaux parasites peuvent être collectées par temps de pluie.

Station d'épuration

La station d'épuration du Bourg Ouest a été mise en service en septembre 2011. La filière de traitement est un filtre planté de roseaux mono étage de 300 équivalent habitants. A l'issue l'eau traitée est dirigée vers une zone de rejet constituée d'un fossé débouchant sur un bassin dont le déversement au milieu récepteur n'est observé qu'en période hiverno-printanière.

Le taux de remplissage est en augmentation depuis la mise en service de l'installation et atteint aujourd'hui environ 30 à 40% en organique et 40 à 60% en hydraulique.

La qualité du rejet est satisfaisante et les rendements épuratoires sont excellents.

L'exploitation est suivie avec sérieux. Toutes les actions de maintenance sont renseignées dans un carnet spécifique.

La totalité de l'eau traitée est infiltrée et/ou évaporée en période estivale par la zone de rejet végétalisée.

La compétence assainissement collectif est exercée depuis le 01 janvier 2020 par l'agglomération de Gaillac-Graulhet.

Par convention l'exploitation est assurée par les agents de la commune et la partie budgétaire et financière est gérée par l'agglomération.

Dans le cadre de cette prise de compétence les services de l'agglomération sous-traite à un bureau d'études la réalisation d'un schéma intercommunal d'assainissement. Ainsi celui-ci doit permettre d'établir un état de lieux des infrastructures suivi d'un diagnostic visant à identifier les anomalies et déterminer un programme pluriannuel d'investissements pour apporter les améliorations nécessaires au bon fonctionnement du système d'assainissement et à son évolution pour répondre aux enjeux urbains et environnementaux.

Le Service d'Assistance Technique aux Exploitants de Stations d'Épuration du Département du Tarn assiste la collectivité dans le suivi et la gestion de son (ses) système(s) d'assainissement et réalise annuellement une ou des visites d'assistance technique (convention d'assistance technique Maître d'ouvrage/Département).

Sous produits

Depuis sa mise en service en 2012 les boues sont stockées à la surface des casiers et devront être évacuées à moyen terme en fonction de leur accumulation au fil des années.

Données chiffrées

Tableau de synthèse

| Paramètre | Pollution entrante | | | Rendement | Pollution sortante | |
|-----------|--------------------|----------|---------------|-----------|--------------------|---------------|
| | Charge | Capacité | Concentration | | Charge | Concentration |
| VOL | 43 m3/j | 36 % | | | 34 m3/j | |
| DBO5 | 4,1 Kg/j | 23 % | 94 mg/l | 85 % | 0,6 Kg/j | 18 mg/l |
| DCO | 14,9 Kg/j | 41 % | 340 mg/l | 79 % | 3,1 Kg/j | 91 mg/l |
| MES | 4,3 Kg/j | | 100 mg/l | 92 % | 0,3 Kg/j | 10 mg/l |
| NGL | 2,2 Kg/j | | 51 mg/l | 39 % | 1,3 Kg/j | 39 mg/l |
| NTK | 2,2 Kg/j | | 51 mg/l | 39 % | 1,3 Kg/j | 39 mg/l |
| PT | 0,2 Kg/j | | 4,6 mg/l | -40 % | 0,3 Kg/j | 8,1 mg/l |

Problèmes rencontrés en 2022

Problèmes liés...

| | |
|--|-----|
| ... à la collecte des effluents | Non |
| ...à l'atteinte des performances européennes | Non |
| ...à l'autosurveillance | Non |
| ...à l'exploitation des ouvrages | Non |
| ...à la production des boues | Non |
| ...à la vétusté | Non |
| ...à la destination des sous-produits | Non |

Accès aux données

Les données historiques sont disponibles en téléchargement depuis la thématique "Usages et pressions polluantes domestiques et urbaines" ou sous forme d'archive depuis le catalogue de données du SIE du Bassin Adour Garonne (<http://adour-garonne.eaufrance.fr>).

Accès à la fiche du Portail d'information sur l'assainissement communal : <http://assainissement.developpementdurable.gouv.fr/station.php?code=0581171V003>