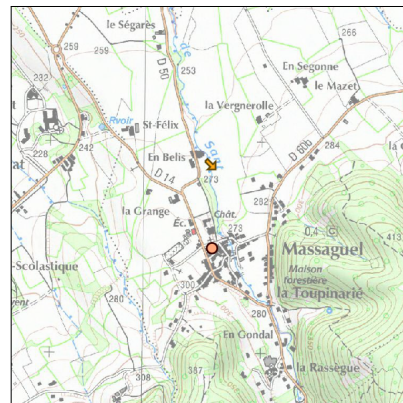
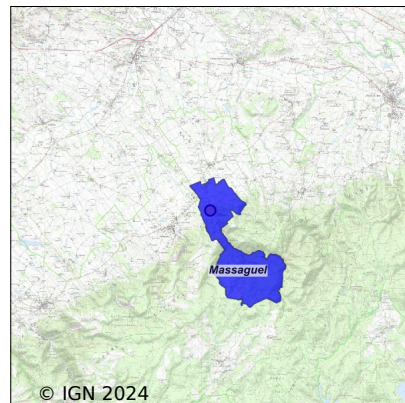


# Système d'assainissement 2022

## MASSAGUEL (BOURG)



### Station : MASSAGUEL (BOURG)

<b>Code Sandre</b>	<b>0581160V001</b>
<b>Nom du maître d'ouvrage</b>	COMMUNE DE MASSAGUEL
<b>Nom de l'exploitant</b>	-
<b>Date de mise en service</b>	juillet 2010
<b>Date de mise hors service</b>	-
<b>Niveau de traitement</b>	Secondaire bio (Ntk)
<b>Capacité</b>	400 équivalent-habitant
<b>Charge nominale DBO5</b>	24 Kg/j
<b>Charge nominale DCO</b>	48 Kg/j
<b>Charge nominale MES</b>	28 Kg/j
<b>Débit nominal temps sec</b>	60 m3/j
<b>Débit nominal temps pluie</b>	-
<b>Filières EAU</b>	File 1: Prétraitements, Filtres plantés
<b>Filières BOUE</b>	
<b>Filières ODEUR</b>	
<b>Coordonnées du point de rejet (Lambert 93)</b>	632 077, 6 266 265 - Coordonnées établies (précision du décimètre)
<b>Milieu récepteur</b>	Rivière - Ruisseau de Sant

# Chronologie des raccordements au réseau

## Raccordements communaux

100% de Massaguel depuis 2010

## Observations SDDE

### Système de collecte

Les réseaux d'assainissement sont mixtes : le bourg en séparatif sur plus de 1600 ml - le secteur de la Toupinarié en unitaire sur près de 400 ml. L'intégralité des réseaux est gravitaire.

La collectivité dénombre 130 abonnés pour environ 277 habitants.

Des variations hydrauliques sont constatées par temps de pluie. Les deux déversoirs d'orage présents sur les réseaux permettent de limiter les volumes transférés à la station d'épuration.

Aucunes modifications majeures n'a été apportées au cours de l'année.

Une étude intercommunale pour le transfert des compétences eau et assainissement s'est achevée en fin d'année 2018.

Des propositions de travaux de réparation, rénovation et remplacement ont été déterminés sur les secteurs présentant les principales problématiques liées aux entrées d'eaux claires, à la présence de réseaux unitaires ainsi qu'à l'accessibilité des réseaux.

Afin de limiter ces introductions d'eaux claires dans les réseaux par temps de pluie et en période de nappe haute, mais également en vue de faciliter les opérations d'exploitation sur les réseaux d'assainissement il a été identifié des interventions d'amélioration avec :

-Secteur Mairie-Ecole : mise en oeuvre d'une canalisation séparative, reprise des branchements et déconnexion ancienne conduite.

-Secteur Toupinarié : mise en séparatif

-Réhabilitation des regards : mise à la côte.

### Station d'épuration

La station d'épuration du boug de Massaguel est une filière de traitement de type filtre planté de roseaux monoétage d'une capacité de 400 équivalent habitant mise en service en 2010.

L'installation reçoit par temps sec une charge organique de l'ordre de 40%.

Des variations importantes de flux peuvent être constatées en raison du caractère unitaire d'une partie des réseaux d'assainissement.

Pour autant ceci n'est pas à l'origine d'anomalies sur le fonctionnement de la station.

Les rendements épuratoires ainsi que la qualité du rejet sont satisfaisants et correspondent aux niveaux attendus.

Cette installation fait l'objet d'un suivi par un prestataire qui effectue les opérations de maintenance nécessaires et complète le carnet d'exploitation.

Concernant la zone de rejet végétalisée celle-ci est en totalité remplie et se déverse au milieu récepteur.

Le Service d'Assistance Technique aux Exploitants de Stations d'Épuration du Département du Tarn assiste la collectivité dans le suivi et la gestion de son système d'assainissement et réalise annuellement une ou des visites d'assistance technique (convention d'assistance technique Maître d'ouvrage/Département).

Au titre de l'ingénierie départemental la collectivité a sollicité le service en vue de procéder à la réalisation d'une étude de faisabilité pour des travaux d'assainissement sur le secteur de la Rassègue.

### Sous produits

Depuis sa mise en service en 2010 les boues s'accumulent à la surface des casiers constituant le filtre.

Au regard de la faible épaisseur constatée à ce jour il semble que leur évacuation ne soit à prévoir qu'à long terme.

## Données chiffrées

### Tableau de synthèse

Paramètre	Pollution entrante			Rendement	Pollution sortante	
	Charge	Capacité	Concentration		Charge	Concentration
VOL	23 m3/j	38 %			18,6 m3/j	
DBO5	7,8 Kg/j	33 %	340 mg/l	95 %	0,4 Kg/j	21 mg/l
DCO	21,2 Kg/j	44 %	920 mg/l	87 %	2,7 Kg/j	143 mg/l
MES	9,4 Kg/j		410 mg/l	94 %	0,6 Kg/j	31,2 mg/l
NGL	2,7 Kg/j		116 mg/l	61 %	1 Kg/j	56 mg/l
NTK	2,7 Kg/j		116 mg/l	67 %	0,9 Kg/j	48 mg/l
PT	0,3 Kg/j		13,5 mg/l	48 %	0,2 Kg/j	8,6 mg/l

## Problèmes rencontrés en 2022

### Problèmes liés...

... à la collecte des effluents	Non
...à l'atteinte des performances européennes	Non
...à l'autosurveillance	Non
...à l'exploitation des ouvrages	Non
...à la production des boues	Non
...à la vétusté	Non
...à la destination des sous-produits	Non

## Accès aux données

Les données historiques sont disponibles en téléchargement depuis la thématique "Usages et pressions polluantes domestiques et urbaines" ou sous forme d'archive depuis le catalogue de données du SIE du Bassin Adour Garonne (<http://adour-garonne.eaufrance.fr>).

Accès à la fiche du Portail d'information sur l'assainissement communal : <http://assainissement.developpementdurable.gouv.fr/station.php?code=0581160V001>