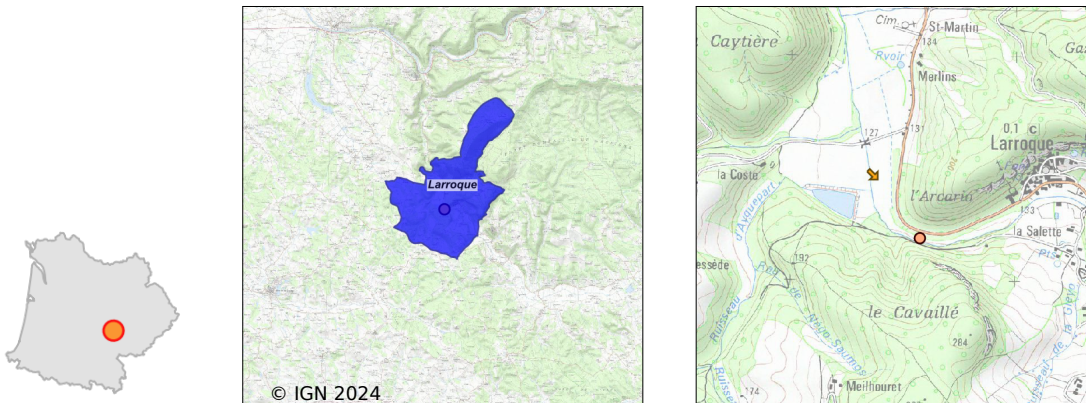


# Système d'assainissement 2022

## LARROQUE

### Réseau de type Mixte



## Station : LARROQUE

Code Sandre	0581136V001
Nom du maître d'ouvrage	CA GAILLAC-GRAULHET REGIE COMMUNAUT. GESTION
Nom de l'exploitant	-
Date de mise en service	octobre 2010
Date de mise hors service	-
Niveau de traitement	Secondaire bio (Ntk)
Capacité	150 équivalent-habitant
Charge nominale DBO5	12 Kg/j
Charge nominale DCO	24 Kg/j
Charge nominale MES	13 Kg/j
Débit nominal temps sec	30 m3/j
Débit nominal temps pluie	-
Filières EAU	File 1: Prétraitements, Filtres plantés
Filières BOUE	
Filières ODEUR	
Coordonnées du point de rejet (Lambert 93)	594 365, 6 323 301 - Coordonnées établies (précision du décamètre)
Milieu récepteur	Rivière - La Vère

## Observations SDDE

### Système de collecte

Le réseau est de type unitaire. Il est exploité en régie par l'employé intercommunal.

Il est important de noter que près de 50 % des logements sont des résidences secondaires ou logements vacants.

Un déversoir d'orage est présent en amont du PR. Un second est soupçonné sur le réseau mais non visitable.

Le poste de relevage est géré par un automate Sofrel. Le trop plein déverse directement au ruisseau.

Longueur du refoulement = 700ml.

Le réseau collecte d'importantes ECP. Beaucoup de graviers sont acheminés vers le dessableur (trop petit et très profond) en amont du poste.

Le dessableur et le poste de relevage sont vidangés une fois par an avant l'été par la société d'hydrocurage Gaillacoise.

Le trop plein de la source centrale du village doit être déconnectée.

Un diagnostic ciblé devra être réalisé sur le réseau.

### Station d'épuration

La station est de type filtre planté de roseaux à l'étage d'une capacité de 150eh.

Elle a été mis en service en 2010.

Elle est exploitée en régie par l'employé intercommunal.

La compétence assainissement collectif est exercée depuis le 01 janvier 2020 par l'agglomération de Gaillac-Graulhet.

Par convention l'exploitation est assurée par l'employé intercommunal et la partie budgétaire et financière est gérée par l'agglomération.

En fonction de la pluviométrie, le volume reçu sur la station peut être important et peut dépasser le volume nominal.

La station est surdimensionnée et ne reçoit que très peu de pollution. La charge organique à traiter est toujours très faible, de l'ordre de 10 à 15 % de la capacité des installations.

A la demande du SATESE, le 3ème casier de filtration à été condamné et bâché pour augmenter la charge de pollution par m<sup>2</sup> et optimiser le traitement.

En période sèche et estivale, l'intégralité de l'effluent traité est infiltrée et évaporée le long du fossé acheminant à la Vère.

Le temps de séjour au sein des massifs filtrants est court néanmoins les rendements épuratoires et la qualité du rejet sont satisfaisants.

Le SATESE du département du Tarn assiste la collectivité dans le suivi et la gestion de son système d'assainissement et réalise annuellement des visites d'assistance technique

### Sous produits

Les boues sont stockées sur le filtre planté de roseaux. Pas d'extraction de boue réalisée cette année.

La couche de boues est quasi inexistante.

## Données chiffrées

### Tableau de synthèse

Paramètre	Pollution entrante			Rendement	Pollution sortante	
	Charge	Capacité	Concentration		Charge	Concentration
VOL	5 m3/j	17 %			5 m3/j	
DBO5	0,8 Kg/j	7 %	160 mg/l	93 %	0,1 Kg/j	10,8 mg/l
DCO	2,6 Kg/j	11 %	520 mg/l	86 %	0,3 Kg/j	70 mg/l
MES	1,4 Kg/j		280 mg/l	99 %	0 Kg/j	4 mg/l
NTK	0,3 Kg/j		56 mg/l	64 %	0,1 Kg/j	20 mg/l
PT	0 Kg/j		8 mg/l	25 %	0 Kg/j	6 mg/l

### Accès aux données

Les données historiques sont disponibles en téléchargement depuis la thématique "Usages et pressions polluantes domestiques et urbaines" ou sous forme d'archive depuis le catalogue de données du SIE du Bassin Adour Garonne (<http://adour-garonne.eaufrance.fr>).

Accès à la fiche du Portail d'information sur l'assainissement communal : <http://assainissement.developpementdurable.gouv.fr/station.php?code=0581136V001>