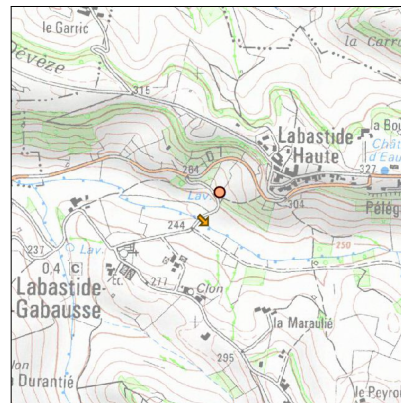
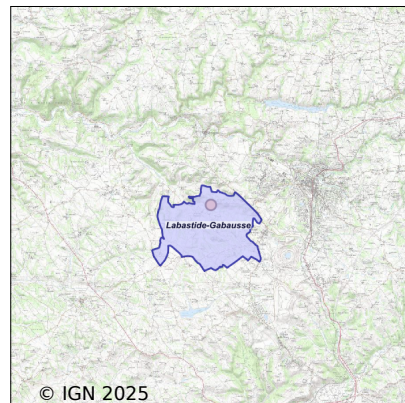


Système d'assainissement 2023

LABASTIDE GABAUSSE (BOURG)



Station : LABASTIDE GABAUSSE (BOURG)

Code Sandre	0581114V001
Nom du maître d'ouvrage	REGIE D'ASSAINISSEMENT DU POLE DES EAUX DU CARMAUSIN-
Nom de l'exploitant	-
Date de mise en service	juin 2012
Date de mise hors service	-
Niveau de traitement	Secondaire bio (Ntk)
Capacité	100 équivalent-habitant
Charge nominale DBO5	6 Kg/j
Charge nominale DCO	12 Kg/j
Charge nominale MES	7 Kg/j
Débit nominal temps sec	15 m3/j
Débit nominal temps pluie	-
Filières EAU	File 1: Prétraitements, Filtres plantés, Zone intermédiaire avant rejet
Filières BOUE	
Filières ODEUR	
Coordonnées du point de rejet (Lambert 93)	627 922, 6 327 346 - Coordonnées établies (précision du décamètre)
Milieu récepteur	Rivière - La Zère

Observations SDDE

Système de collecte

La commune a transféré sa compétence assainissement au Pole des Eaux du Carmausin Ségala

Le réseau est entretenu et exploité en régie.

Le réseau est en grande partie unitaire et draine une quantité conséquente d'eaux claires lors d'épisodes pluvieux.

Le nombre d'abonnés est constant depuis la mise en service soit environ 28 abonnés.

Aucun poste de relevage n'est installé sur la commune.

A la suite de la demande de la DDT, le Pôle des Eaux du Carmausin Ségala a engagé une étude visant à l'établissement d'une Schéma Directeur d'Assainissement, ainsi qu'un Schéma Directeur de Gestion des Eaux Pluviales Urbaines afin d'identifier les anomalies de collecte et/ou traitement des eaux usées et bénéficier d'un programme de travaux hiérarchisé au regard de l'importance des défauts constatés.

Station d'épuration

La station de type filtre planté de roseaux a été mise en service en 2012.

L'exploitation se fait en régie. La commune a transféré sa compétence assainissement au Pole des eaux du Carmausin Ségala.

La charge organique moyenne est de 15%, selon les anciens bilans. On peut retenir cette même charge au regard de la stabilité du nombre de branchements.

L'ouvrage de bâchées a été remis en service et remplit à présent son rôle d'alimentation. Cependant son bon fonctionnement est à contrôler régulièrement.

Par ailleurs, le géotextile en périphérie est complètement déchiré. Il est conseillé de le remplacer et de procéder à un enrochement des berges (dans la mesure du possible) afin de garantir la pérennité de l'installation.

Enfin, des plantes parasites sont présentes sur le massif, entraînant l'étouffement de certains roseaux. Un arrachage manuel de ces plantes devra être réalisé. Le faucardage doit être réalisé en hiver, et un paillage (à l'aide des roseaux coupés et broyés) pourra être réalisé à la surface des filtres pour prévenir une éventuelle repousse des adventices.

Le rejet est de qualité correcte et l'analyse de l'échantillon prélevé montre le respect des paramètres règlementaires.

Sous produits

Depuis sa mise en service les boues sont stockées sur la surface des filtres plantés de roseaux. Aucun curage n'est à prévoir.

Données chiffrées

Tableau de synthèse

Paramètre	Pollution entrante			Rendement	Pollution sortante	
	Charge	Capacité	Concentration		Charge	Concentration
VOL	7,5 m3/j	50 %			7,5 m3/j	
DBO5	2,3 Kg/j	39 %	309 mg/l	90 %	0,2 Kg/j	30,7 mg/l
DCO	5,6 Kg/j	47 %	750 mg/l	90 %	0,6 Kg/j	75 mg/l
MES	2,3 Kg/j		313 mg/l	90 %	0,2 Kg/j	30,7 mg/l
NGL	0,6 Kg/j		80 mg/l	0 %	0,6 Kg/j	80 mg/l
NTK	0,6 Kg/j		80 mg/l	65 %	0,2 Kg/j	28 mg/l
PT	0,1 Kg/j		10,7 mg/l	37 %	0,1 Kg/j	6,7 mg/l

Accès aux données

Les données historiques sont disponibles en téléchargement depuis la thématique "Usages et pressions polluantes domestiques et urbaines" ou sous forme d'archive depuis le catalogue de données du SIE du Bassin Adour Garonne (<http://adour-garonne.eaufrance.fr>).

Accès à la fiche du Portail d'information sur l'assainissement collectif : <https://assainissement.developpement-durable.gouv.fr/pages/data/fiche-0581114V001>