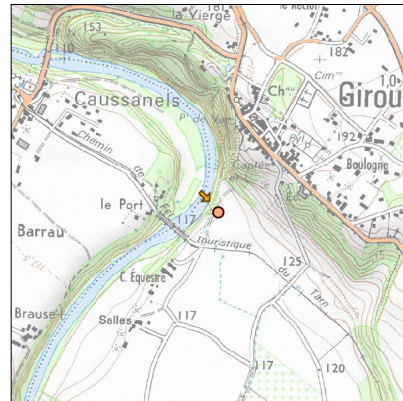
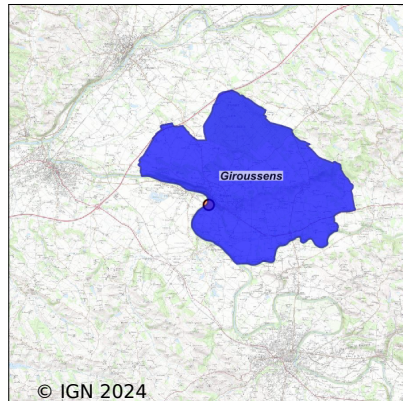


Système d'assainissement 2022

GIROUSSENS - Bourg

Réseau de type Séparatif



Station : GIROUSSENS - Bourg

Code Sandre	0581104V002
Nom du maître d'ouvrage	CA GAILLAC-GRAULHET REGIE COMMUNAUT. GESTION
Nom de l'exploitant	-
Date de mise en service	novembre 2011
Date de mise hors service	-
Niveau de traitement	Secondaire bio (Ntk)
Capacité	400 équivalent-habitant
Charge nominale DBO5	24 Kg/j
Charge nominale DCO	48 Kg/j
Charge nominale MES	36 Kg/j
Débit nominal temps sec	60 m ³ /j
Débit nominal temps pluie	-
Filières EAU	File 1: Prétraitements, Filtres plantés
Filières BOUE	
Filières ODEUR	
Coordonnées du point de rejet (Lambert 93)	601 166, 6 296 451 - Coordonnées établies (précision du décamètre)
Milieu récepteur	Rivière - L'Agout

Chronologie des raccordements au réseau

Raccordements communaux

100% de Giroussens depuis 2011

Observations SDDE

Système de collecte

Les effluents collectés sont acheminés jusqu'à la station d'épuration par un réseau de type 100 %séparatif, possédant un poste de relèvement.

Le linéaire de canalisations est de l'ordre de 2,5 km dont 0,3 km en refoulement. L'entretien du poste de relevage est assuré par un prestataire de service (SEIHE).

Lors d'évènement pluvieux, le réseau d'assainissement draine des eaux claires parasites. Le réseau d'assainissement de la commune collectent les eaux usées de 150 abonnés.

Station d'épuration

La filière de traitement est un filtre planté de roseaux d'une capacité de 400 EH, mis en service en novembre 2011. Une Zone de Rejet Végétalisée reçoit les effluents traités avant rejet dans le milieu naturel (L'Agout). L'exploitation est assurée en régie communale, sous maîtrise d'ouvrage de la communauté d'agglomération de Gaillac Graulhet.

Le SATESE du département du Tarn assiste la collectivité dans le suivi et la gestion de son système d'assainissement et réalise annuellement une visite d'assistance technique (convention d'assistance technique Maître d'ouvrage/Département).

Le bilan d'auto surveillance réglementaire réalisé en mai 2022 a fait état d'une charge hydraulique correspondant à 52% de la capacité nominale. La charge organique moyenne était de 28% du nominal. La qualité de l'eau traitée, exprimé tant en concentration qu'en rendement, respecte le niveau de rejet.

Sous produits

Les boues issues de la filière de traitement sont stockées et minéralisées à la surface des filtres.

Le premier curage est, par retour d'expérience, à réaliser 10 à 15 ans après la mise en service.

Données chiffrées

Tableau de synthèse

Paramètre	Pollution entrante			Rendement	Pollution sortante	
	Charge	Capacité	Concentration		Charge	Concentration
VOL	31 m3/j	52 %			31 m3/j	
DBO5	5,3 Kg/j	22 %	170 mg/l	92 %	0,4 Kg/j	12,9 mg/l
DCO	16,4 Kg/j	34 %	530 mg/l	85 %	2,4 Kg/j	78 mg/l
MES	8,1 Kg/j		260 mg/l	93 %	0,6 Kg/j	18,1 mg/l
NGL	2,5 Kg/j		81 mg/l	42 %	1,5 Kg/j	47 mg/l
NTK	2,5 Kg/j		81 mg/l	88 %	0,3 Kg/j	10 mg/l
PT	0,2 Kg/j		8,2 mg/l	25,2 %	0,2 Kg/j	6,1 mg/l

Problèmes rencontrés en 2022

Problèmes liés...

... à la collecte des effluents	Non
...à l'atteinte des performances européennes	Non
...à l'autosurveillance	Non
...à l'exploitation des ouvrages	Non
...à la production des boues	Non
...à la vétusté	Non
...à la destination des sous-produits	Non

Accès aux données

Les données historiques sont disponibles en téléchargement depuis la thématique "Usages et pressions polluantes domestiques et urbaines" ou sous forme d'archive depuis le catalogue de données du SIE du Bassin Adour Garonne (<http://adour-garonne.eaufrance.fr>).

Accès à la fiche du Portail d'information sur l'assainissement communal : <http://assainissement.developpementdurable.gouv.fr/station.php?code=0581104V002>