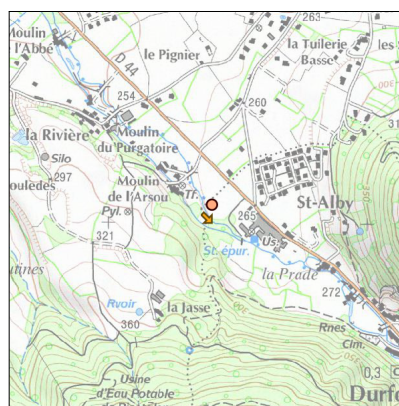
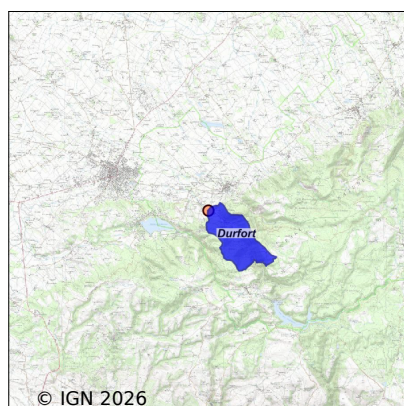


Système d'assainissement 2023

DURFORT (BOURG)

Réseau de type Séparatif



Station : DURFORT (BOURG)

Code Sandre	0581083V002
Nom du maître d'ouvrage	COMMUNE DE DURFORT
Nom de l'exploitant	-
Date de mise en service	septembre 2001
Date de mise hors service	-
Niveau de traitement	Secondaire bio (Ntk)
Capacité	400 équivalent-habitant
Charge nominale DBO5	24 Kg/j
Charge nominale DCO	48 Kg/j
Charge nominale MES	36 Kg/j
Débit nominal temps sec	80 m3/j
Débit nominal temps pluie	-
Filières EAU	File 1: Prétraitements, Décantation physique, Disques biologiques, Lagunage de finition
Filières BOUE	File 1: Digestion anaérobie mésophile
Filières ODEUR	
Coordonnées du point de rejet (Lambert 93)	623 659, 6 260 910 - Coordonnées établies (précision du décamètre)
Milieu récepteur	Rivière - Le Sor

Chronologie des raccordements au réseau

Raccordements communaux

100% de Durfort depuis 2001

Observations SDDE

Système de collecte

Le réseau est mixte avec le bourg de Durfort et le lotissement "En Taillades" de Sorèze en séparatif et le lotissement "Saint-Alby" de Durfort en unitaire. Ces caractéristiques incombent une grande sensibilité du réseau aux eaux claires parasites lors d'épisodes pluvieux notamment.

Le réseau comprend un déversoir d'orage et un piège à cailloux placés en amont direct de la station d'épuration.

La collectivité a fait réaliser en 2017 une étude diagnostic de son réseau d'assainissement afin de déceler les points critiques.

Un programme de travaux chiffré et hiérarchisé a été établi, visant à réduire les intrusions d'eaux claires et améliorer le fonctionnement de la filière de traitement.

Station d'épuration

La station d'épuration est une filière de traitement par disques biologiques avec une lagune de finition, dimensionnée pour 400 EH.

Elle a été mise en service en septembre 2001.

Le station d'épuration est exploitée par VEOLIA.

Le rejet des effluents traités s'effectue dans une lagune de finition puis dans la rivière le Sor.

La bâche en PVC assurant l'étanchéité de la lagune de finition s'est arrachée sous l'effet du vent.

Cela a entraîné une baisse du niveau de la lagune en dessous de la canalisation de sortie lié à l'infiltration d'une partie des eaux traitées.

Un by-pass de la lagune va être mis en place par l'exploitant afin de transférer les eaux traitées ainsi que le trop-plein de poste directement vers le rejet.

Bilan d'autosurveillance réglementaire (09/2023, temps sec) :

La charge hydraulique reçue ($95,6 \text{ m}^3$) correspond à 120% de la capacité de la station soit 637 EH.

La charge organique reçue correspond à 85,9% de la capacité de la station soit 344 EH.

Les rendements épuratoires obtenus ont été excellents tant en flux qu'en concentrations. Le rejet était limpide et inodore. Les résultats d'analyses mettent en évidence une très bonne qualité de rejet.

Le Service d'Assistance Technique aux Exploitants de Stations d'Épuration (SATESE) du Département du Tarn assiste la collectivité dans le suivi et la gestion de son (ses) système(s) d'assainissement et réalise annuellement une ou des visites d'assistance technique (convention d'assistance technique Maître d'ouvrage/Département).

Sous produits

La vidange du décanteur-digesteur (6 m^3) est réalisée environ tous les 2 mois par le prestataire.

Cette intervention est complétée par une vidange du bac à graisses (environ 1 m^3).

Les sous produits sont ensuite dépotées sur les stations de GRAULHET/Busque ou LAVAU/Fontenau.

Données chiffrées

Tableau de synthèse

Paramètre	Pollution entrante			Rendement	Pollution sortante	
	Charge	Capacité	Concentration		Charge	Concentration
VOL	96 m3/j	119 %			96 m3/j	
DBO5	15,3 Kg/j	64 %	160 mg/l	98 %	0,3 Kg/j	3 mg/l
DCO	52 Kg/j	108 %	540 mg/l	96 %	1,8 Kg/j	19 mg/l
MES	31,5 Kg/j		330 mg/l	97 %	0,9 Kg/j	10 mg/l
NGL	3,9 Kg/j		41 mg/l	52 %	1,9 Kg/j	19,5 mg/l
NTK	3,9 Kg/j		41 mg/l	92 %	0,3 Kg/j	3,1 mg/l
PT	0,5 Kg/j		4,9 mg/l	3,4 %	0,4 Kg/j	4,8 mg/l

Problèmes rencontrés en 2023

Problèmes liés...

... à la collecte des effluents	Non
...à l'atteinte des performances européennes	Non
...à l'autosurveillance	Non
...à l'exploitation des ouvrages	Non
...à la production des boues	Non
...à la vétusté	Non
...à la destination des sous-produits	Non

Accès aux données

Les données historiques sont disponibles en téléchargement depuis la thématique "Usages et pressions polluantes domestiques et urbaines" ou sous forme d'archive depuis le catalogue de données du SIE du Bassin Adour Garonne (<http://adour-garonne.eaufrance.fr>).

Accès à la fiche du Portail d'information sur l'assainissement collectif : <https://assainissement.developpement-durable.gouv.fr/pages/data/fiche-0581083V002>