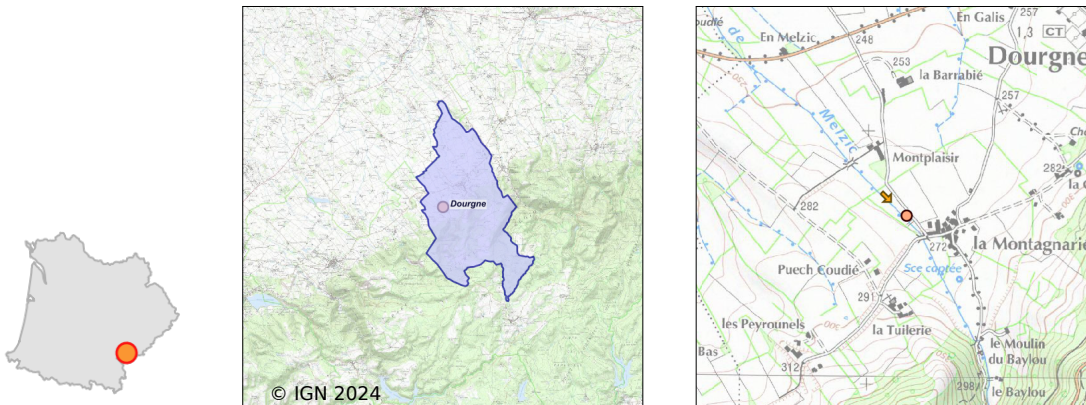


# Système d'assainissement 2022

## DOURGNE - Hameau La Montagnaré



### Station : DOURGNE - Hameau La Montagnaré

<b>Code Sandre</b>	<b>0581081V002</b>
<b>Nom du maître d'ouvrage</b>	COMMUNE DE DOURGNE
<b>Nom de l'exploitant</b>	-
<b>Date de mise en service</b>	février 2012
<b>Date de mise hors service</b>	-
<b>Niveau de traitement</b>	Secondaire bio (Ntk)
<b>Capacité</b>	40 équivalent-habitant
<b>Charge nominale DBO5</b>	2,4 Kg/j
<b>Charge nominale DCO</b>	4,8 Kg/j
<b>Charge nominale MES</b>	3,6 Kg/j
<b>Débit nominal temps sec</b>	6 m3/j
<b>Débit nominal temps pluie</b>	-
<b>Filières EAU</b>	File 1: Lagunage naturel, Lagunage de finition
<b>Filières BOUE</b>	
<b>Filières ODEUR</b>	
<b>Coordonnées du point de rejet (Lambert 93)</b>	629 449, 6 264 455 - Coordonnées établies (précision du décamètre)
<b>Milieu récepteur</b>	Rivière - Ruisseau du Melzic

## Observations SDDE

### Système de collecte

L'exploitation du réseau se fait en régie communale.

Le réseau est entièrement gravitaire.

Il est court mais draine beaucoup d'eaux claires ayant un impact sur le fonctionnement général de l'installation.

Le nombre de branchements est faible au regard de la capacité de traitement de l'installation.

Il est estimé à 10 abonnés, correspondant à environ 25 personnes raccordées.

### Station d'épuration

La station d'épuration, dimensionnée pour 40 EH (équivalents habitants), est un lagunage mis en service en 2012.

L'exploitation est réalisé par un prestataire de service (VEOLIA) à travers des visites de surveillance et la réalisation d'un bilan d'autosurveillance par an.

Les espaces verts sont entretenus par la commune.

Les forts à-coups hydrauliques, liés à la présence d'eaux claires parasites lors d'épisodes météoriques, entraîne un débordement du piège à flottants en entrée du premier bassin. Son curage est donc à réaliser régulièrement.

Par ailleurs, une dégradation prématurée des berges est remarquée. Un enrochement de ces dernières devra être réalisé si cette dégradation évolue

La charge hydraulique reçue est estimée à 65% du nominal, correspondant à environ 25 EH par temps sec. Il est important de noter que cette charge peut être beaucoup plus importante lors d'épisodes pluvieux, pouvant porter atteinte à la structure de l'installation mais également à la qualité du rejet.

Un prélèvement annuel par temps sec met en évidence une bonne qualité de rejet.

Le Service d'Assistance Technique aux Exploitants de Stations d'Épuration (SATESE) du Département du Tarn assiste la collectivité dans le suivi et la gestion de son (ses) système(s) d'assainissement et réalise annuellement une ou des visites d'assistance technique (convention d'assistance technique Maître d'ouvrage/Département).

### Sous produits

Les boues sont stockées en fond de bassin.

Aucun curage n'est à prévoir dans l'immédiat.

## Données chiffrées

### Tableau de synthèse

Paramètre	Pollution entrante			Rendement	Pollution sortante	
	Charge	Capacité	Concentration		Charge	Concentration
VOL	28 m3/j	467 %			28 m3/j	
DBO5	0,6 Kg/j	23 %	20 mg/l	80 %	0,1 Kg/j	3,9 mg/l
DCO	2 Kg/j	42 %	72 mg/l	78 %	0,4 Kg/j	16,1 mg/l
MES	1,8 Kg/j		64 mg/l	70 %	0,5 Kg/j	18,9 mg/l
NGL	0,3 Kg/j		11,8 mg/l	33 %	0,2 Kg/j	7,9 mg/l
NTK	0,3 Kg/j		10,7 mg/l	30 %	0,2 Kg/j	7,5 mg/l
PT	0 Kg/j		1,1 mg/l	0 %	0 Kg/j	1,1 mg/l

### Accès aux données

Les données historiques sont disponibles en téléchargement depuis la thématique "Usages et pressions polluantes domestiques et urbaines" ou sous forme d'archive depuis le catalogue de données du SIE du Bassin Adour Garonne (<http://adour-garonne.eaufrance.fr>).

Accès à la fiche du Portail d'information sur l'assainissement communal : <http://assainissement.developpementdurable.gouv.fr/station.php?code=0581081V002>