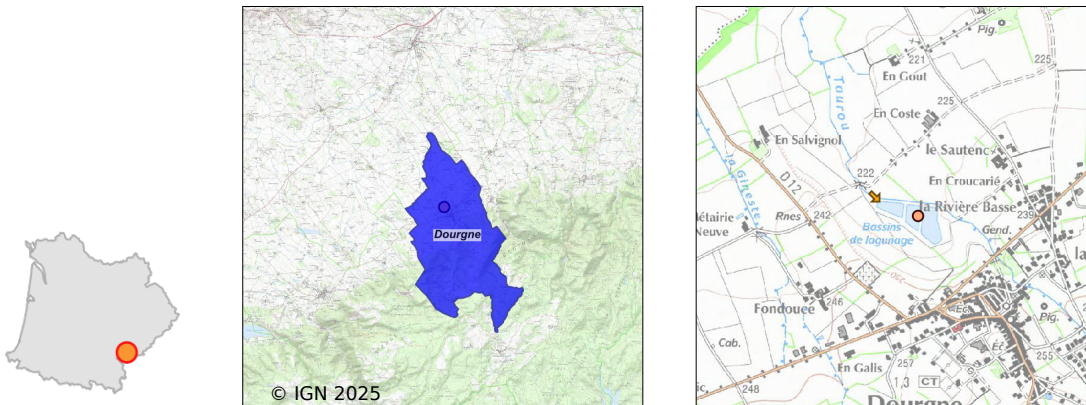


# Système d'assainissement 2023

## DOURGNE

### Réseau de type Mixte



## Station : DOURGNE

Code Sandre	0581081V001
Nom du maître d'ouvrage	COMMUNE DE DOURGNE
Nom de l'exploitant	-
Date de mise en service	juin 1992
Date de mise hors service	-
Niveau de traitement	Secondaire bio (Ntk)
Capacité	1 500 équivalent-habitant
Charge nominale DBO5	90 Kg/j
Charge nominale DCO	180 Kg/j
Charge nominale MES	105 Kg/j
Débit nominal temps sec	225 m3/j
Débit nominal temps pluie	-
Filières EAU	File 1: Prétraitements, Lagunage naturel
Filières BOUE	
Filières ODEUR	
Coordonnées du point de rejet (Lambert 93)	629 982, 6 265 878 - Coordonnées établies (précision du décamètre)
Milieu récepteur	Rivière - Ruisseau du Taurou

# Chronologie des raccordements au réseau

## Raccordements communaux

97% de Dourgne depuis 2012

## Observations SDDE

### Système de collecte

Le nombre d'abonnés sur le réseau de collecte est de 508 ce qui représente environ 1200 personnes.

L'exploitation et l'entretien du réseau est réalisée un prestataire privé (VEOLIA).

Une partie du réseau du bourg a été mis en séparatif fin 2016.

Les postes de relevage, au nombre de deux sur la commune (En Calcat et Fontdouce), sont télésurveillés.

Une partie importante d'eaux claires parasites est présente dans les réseaux. Cependant, le type de traitement est compatible avec les à-coups hydrauliques présents lors d'épisodes pluvieux.

### Station d'épuration

La station d'épuration, dimensionnée pour 1500 EH (équivalents habitants), est un lagunage mis en service en 1992.

L'exploitation est réalisée en régie et les autosurveillances réglementaires sont réalisées par le prestataire (VEOLIA).

Le fonctionnement de cette installation de traitement des eaux usées reste correct. L'installation ne montre pas de problème particulier. L'enrochement opéré sur les berges des lagunes montre satisfaction avec un arrêt de leur dégradation.

Le rejet s'effectue dans un ruisseau alimenté principalement par la station. L'impact est non négligeable mais il est dépendant du type d'installation et non de son fonctionnement. Le rejet apparaît clair et limpide et les concentrations observées sont satisfaisantes.

Le Service d'Assistance Technique aux Exploitants de Stations d'Épuration (SATESE) du Département du Tarn assiste la collectivité dans le suivi et la gestion de son (ses) système(s) d'assainissement et réalise annuellement une ou des visites d'assistance technique (convention d'assistance technique Maître d'ouvrage/Département).

### Sous produits

L'étude bathymétrique a été réalisée en 2012.

Aucun curage n'a jamais été fait depuis la mise en service de la lagune.

## Données chiffrées

### Tableau de synthèse

Paramètre	Pollution entrante			Rendement	Pollution sortante	
	Charge	Capacité	Concentration		Charge	Concentration
VOL	251 m3/j	112 %			251 m3/j	
DBO5	31,2 Kg/j	35 %	125 mg/l	96 %	1,4 Kg/j	5,5 mg/l
DCO	89 Kg/j	49 %	350 mg/l	88 %	10,4 Kg/j	42 mg/l
MES	49 Kg/j		195 mg/l	81 %	9,5 Kg/j	38 mg/l
NGL	9,4 Kg/j		37 mg/l	77 %	2,2 Kg/j	8,6 mg/l
NTK	9,4 Kg/j		37 mg/l	82 %	1,7 Kg/j	7 mg/l
PT	1 Kg/j		3,9 mg/l	32 %	0,7 Kg/j	2,7 mg/l

## Problèmes rencontrés en 2023

### Problèmes liés...

... à la collecte des effluents	Non
...à l'atteinte des performances européennes	Non
...à l'autosurveillance	Non
...à l'exploitation des ouvrages	Non
...à la production des boues	Non
...à la vétusté	Non
...à la destination des sous-produits	Non

## Accès aux données

Les données historiques sont disponibles en téléchargement depuis la thématique "Usages et pressions polluantes domestiques et urbaines" ou sous forme d'archive depuis le catalogue de données du SIE du Bassin Adour Garonne (<http://adour-garonne.eaufrance.fr>).

Accès à la fiche du Portail d'information sur l'assainissement collectif : <https://assainissement.developpement-durable.gouv.fr/pages/data/fiche-0581081V001>