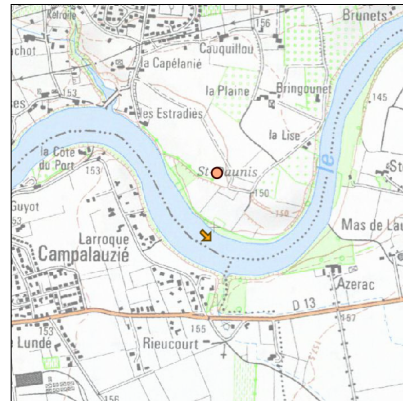
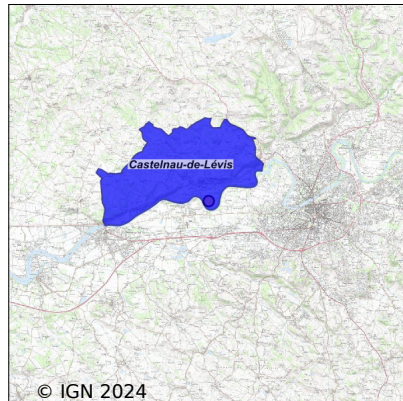


Système d'assainissement 2022

CASTELNAU DE LEVIS



Station : CASTELNAU DE LEVIS

Code Sandre	0581063V001
Nom du maître d'ouvrage	COMMUNAUTE D'AGGLOMERATION DE L'ALBIGEOIS C2A
Nom de l'exploitant	-
Date de mise en service	mars 2006
Date de mise hors service	-
Niveau de traitement	Secondaire bio (Ntk)
Capacité	1 050 équivalent-habitant
Charge nominale DBO5	63 Kg/j
Charge nominale DCO	126 Kg/j
Charge nominale MES	94,5 Kg/j
Débit nominal temps sec	158 m3/j
Débit nominal temps pluie	-
Filières EAU	File 1: Lagunage naturel
Filières BOUE	
Filières ODEUR	
Coordonnées du point de rejet (Lambert 93)	626 736, 6 315 070 - Coordonnées établies (précision du décamètre)
Milieu récepteur	Rivière - Le Tarn

Chronologie des raccordements au reseau

Raccordements communaux

100% de Castelnau-de-Levis depuis 1964

Observations SDDE

Systeme de collecte

Le reseau est de type unitaire (6.4km). Il est exploite par la C2A.

Il est equipe d'un poste de relevage avec 330 m de refoulement et de deux deversoirs d'orage successifs dont un reglable.

Le reseau est sensible aux evenements meteoriques et collecte des eaux claires parasites.

La C2A a declare 209abonnes correspondant a 431 habitants.

Station d'epuration

La station d'epuration est un lagunage de 1050eh, mise en service en 2006. Elle est composee de 2 bassins avec un prevision d'un 3eme en vue d'une future extension. Elle est exploitee par la C2A.

La charge hydraulique mesuree reue (lors des bilans) varie de 35% par temps sec, a 150 % par temps de pluie.

La charge organique moyenne a traiter est d'environ 1/3 a 1/2 de la capacite nominale des installations.

La qualite du rejet est fluctuante en fonction de la periode (evaporation et concentration) ainsi que de la teneur en algues. Les niveaux de rejet reglementaires sont respectes.

Les abords sont correctement entretenus.

La station fonctionne bien et est correctement entretenue.

En 2022, le canal de mesure debitmetrique d'entree a ete remplace et un canal a ete pose en sortie.

Le curage du 1er bassin a ete realise

Le SATESE du departement du Tarn assiste la collectivite dans le suivi et la gestion de son systeme d'assainissement et realise annuellement des visites d'assistance technique

Sous produits

Le curage des boues du 1er bassin a ete effectue en 2023. Les boues ont ete deshydratees sur place, chaulées et compostees.

Données chiffrées

Tableau de synthèse

Paramètre	Pollution entrante			Rendement	Pollution sortante	
	Charge	Capacité	Concentration		Charge	Concentration
VOL	67 m3/j	42 %			35 m3/j	
DBO5	20,3 Kg/j	32 %	310 mg/l	99 %	0,3 Kg/j	8,3 mg/l
DCO	48 Kg/j	38 %	730 mg/l	94 %	2,8 Kg/j	89 mg/l
MES	29,4 Kg/j		460 mg/l	92 %	2,4 Kg/j	81 mg/l
NGL	4,8 Kg/j		74 mg/l	85 %	0,7 Kg/j	20,6 mg/l
NTK	4,8 Kg/j		74 mg/l	86 %	0,7 Kg/j	20,3 mg/l
PT	0,6 Kg/j		9,2 mg/l	81 %	0,1 Kg/j	3,2 mg/l

Problèmes rencontrés en 2022

Problèmes liés...

... à la collecte des effluents	Non
...à l'atteinte des performances européennes	Non
...à l'autosurveillance	Non
...à l'exploitation des ouvrages	Non
...à la production des boues	Non
...à la vétusté	Non
...à la destination des sous-produits	Non

Accès aux données

Les données historiques sont disponibles en téléchargement depuis la thématique "Usages et pressions polluantes domestiques et urbaines" ou sous forme d'archive depuis le catalogue de données du SIE du Bassin Adour Garonne (<http://adour-garonne.eaufrance.fr>).

Accès à la fiche du Portail d'information sur l'assainissement communal : <http://assainissement.developpementdurable.gouv.fr/station.php?code=0581063V001>