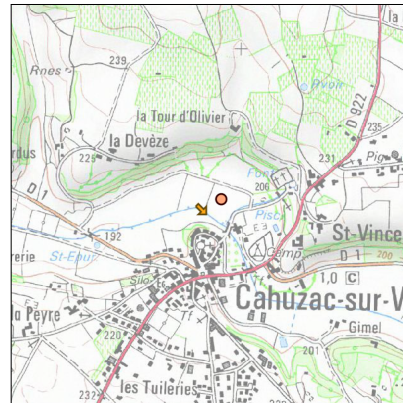
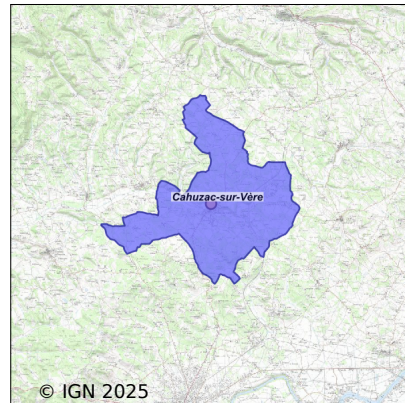


# Système d'assainissement 2023

## CAHUZAC SUR VÈRE (Secteur est)

### Réseau de type Séparatif



## Station : CAHUZAC SUR VÈRE (Secteur est)

<b>Code Sandre</b>	<b>0581051V003</b>
<b>Nom du maître d'ouvrage</b>	CA GAILLAC-GRAULHET REGIE COMMUNAUT. GESTION
<b>Nom de l'exploitant</b>	CA GAILLAC-GRAULHET REGIE COMMUNAUT. GESTION
<b>Date de mise en service</b>	juillet 2009
<b>Date de mise hors service</b>	-
<b>Niveau de traitement</b>	Secondaire bio (Ntk)
<b>Capacité</b>	500 équivalent-habitant
<b>Charge nominale DBO5</b>	30 Kg/j
<b>Charge nominale DCO</b>	60 Kg/j
<b>Charge nominale MES</b>	35 Kg/j
<b>Débit nominal temps sec</b>	75 m3/j
<b>Débit nominal temps pluie</b>	105 m3/j
<b>Filières EAU</b>	File 1: Prétraitements, Filtres plantés
<b>Filières BOUE</b>	
<b>Filières ODEUR</b>	
<b>Coordonnées du point de rejet (Lambert 93)</b>	612 703, 6 321 360 - Coordonnées établies (précision du décimètre)
<b>Milieu récepteur</b>	Rivière - La Vère

# Chronologie des raccordements au réseau

## Raccordements communaux

45% de Cahuzac-sur-Vère depuis 2009

## Observations SDDE

### Système de collecte

La commune déclarait 148 abonnés raccordés à la station soit 316 habitants. Depuis 2021, la CAGG ne déclare plus le nombre d'abonnés de Cahuzac Sur Vère

Le réseau est de type mixte et exploité en régie communale.

Une partie des réseaux (notamment haut du village) a été réhabilitée et passée en séparatif en 2008/2009 lors de la construction de la station d'épuration FPR.

Le réseau est sensible à la pluviométrie.

Des interconnexions entre le réseau de l'ancienne et de la nouvelle station subsistent.

Le réseau est équipé d'un trop plein (rue du Barry), d'un déversoir d'orage (au pont) et d'un poste de relevage en fin de réseau (400ml de refoulement jusqu'à la STEP).

Un réaménagement des ouvrages du pont a été réalisé en 2023. Il comprend la suppression du bac à graisses, la pose d'un dégrilleur automatique en amont du PR avec compacteur/ensacheur, la reprise des réseaux et des regards, la pose d'un dessableur, d'un déversoir d'orage réglable et d'une vanne guillotine sur le départ ancienne steu.

La conduite traversant la vère affleure au niveau du lit de rivière. Elle doit être surveillée et protégée afin d'éviter qu'elle ne se déboîte et n'occasionne des entrées d'eaux claires parasites permanentes et des déversements d'effluents bruts au milieu naturel.

Le réseau collecte beaucoup d'eaux pluviales qui entraînent un fonctionnement important des pompes et des déversements lors d'épisodes pluvieux.

Le Schéma d'Assainissement date de février 2002. Il a été complété en 2007 lors de la création du FPR. Un diagnostic des réseaux est en cours porté par la CAGG.

### Station d'épuration

La station est un filtre planté de roseaux à 1 étage de 500eh avec une ZRV. Elle est exploitée en régie communale.

La compétence assainissement collectif est exercée depuis le 01 janvier 2020 par l'agglomération de Gaillac-Graulhet.

Par convention l'exploitation est assurée par les agents de la commune et la partie budgétaire et financière est gérée par l'agglomération.

La station reçoit moins de la moitié de sa capacité hydraulique et de sa charge organique par temps sec.

Par temps de pluie, le débit est très important.

La qualité du rejet est variable. Les rendements épuratoires sont satisfaisants. Les bassins ne sont pas étanches (bordures bétons et géomembrane ancrée sous le niveau de la voirie).

La couche de boues est très faible (granulométrie trop grossière + lessivage hivernal).

Le rejet se fait dans la ZRV = fossé de 300m. La zone est en partie colmatée à l'entrée. La pente est trop faible pour assurer un bon écoulement. Des passages préférentiels se sont créés et réduisent la longueur d'infiltration. La végétation très dense empêche d'exploiter correctement la zone. Elle devra être aménagée afin de faciliter son entretien.

Le rejet sortie de zone est très faible en période d'étiage et s'infiltré dans les premiers mètres du fossé aval.

" Un suivi d'incidence du fonctionnement du système d'assainissement sur le milieu récepteur a été initié conjointement par les services de l'état et l'AEAG, pour une durée de 3 ans (2017, 2018, 2019).

Afin d'évaluer l'impact du rejet d'eau traitée et des déversements en tête de station d'épuration (by-pass), sur le milieu récepteur, et la capacité auto épuratrice de ce dernier, des mesures de débits et des prélèvements d'eau pour analyses physico chimiques ont été réalisés en amont et en aval du rejet, 2 fois par an (en moyennes et basses eaux).

Un Indice Biologique Diatomée (IBD) a complété également ce programme de surveillance lors de la période de basses eaux.

Les conclusions du rapport d'incidence indiquent que le système d'assainissement de Cahuzac sur Vère - Roseau n'a pas d'impact sur le milieu récepteur".

Ce suivi a été prolongé pour une durée de 3 ans de 2020 à 2022.

Le SATESE du département du Tarn assiste la collectivité dans le suivi et la gestion de son système d'assainissement et réalise annuellement des visites d'assistance technique

## Sous produits

Les boues sont stockées sur le filtre planté de roseaux. Pas d'extraction de boue réalisée cette année.

La couche de boues est très mince. La granulométrie trop grossière des graviers filtrants et les ECP engendrent un lessivage régulier des boues vers la ZRV.

## Données chiffrées

### Tableau de synthèse

Paramètre	Pollution entrante			Rendement	Pollution sortante	
	Charge	Capacité	Concentration		Charge	Concentration
VOL	25,2 m3/j	24 %			25,2 m3/j	
DBO5	9,8 Kg/j	33 %	390 mg/l	98 %	0,2 Kg/j	6 mg/l
DCO	23,4 Kg/j	39 %	930 mg/l	95 %	1,3 Kg/j	50 mg/l
MES	8,8 Kg/j		350 mg/l	99 %	0,1 Kg/j	4,7 mg/l
NGL	3,3 Kg/j		133 mg/l	59 %	1,4 Kg/j	54 mg/l
NTK	3,3 Kg/j		133 mg/l	82 %	0,6 Kg/j	23,4 mg/l
PT	0,4 Kg/j		16,3 mg/l	32 %	0,3 Kg/j	11,1 mg/l

## Problèmes rencontrés en 2023

### Problèmes liés...

... à la collecte des effluents	Non
...à l'atteinte des performances européennes	Non
...à l'autosurveillance	Non
...à l'exploitation des ouvrages	Non
...à la production des boues	Non
...à la vétusté	Non
...à la destination des sous-produits	Non

## Accès aux données

Les données historiques sont disponibles en téléchargement depuis la thématique "Usages et pressions polluantes domestiques et urbaines" ou sous forme d'archive depuis le catalogue de données du SIE du Bassin Adour Garonne (<http://adour-garonne.eaufrance.fr>).

Accès à la fiche du Portail d'information sur l'assainissement collectif : <https://assainissement.developpement-durable.gouv.fr/pages/data/fiche-0581051V003>