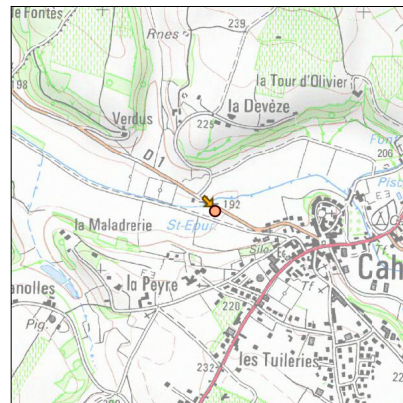
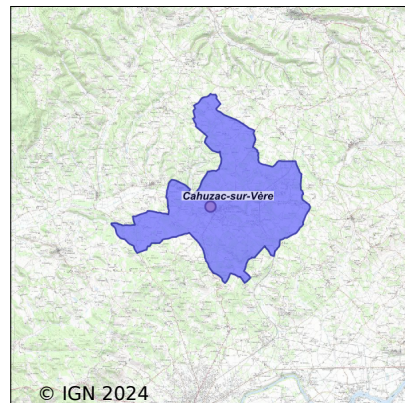


Système d'assainissement 2022

CAHUZAC SUR VÈRE (COMMUNALE)

Réseau de type Mixte



Station : CAHUZAC SUR VÈRE (COMMUNALE)

Code Sandre	0581051V001
Nom du maître d'ouvrage	CA GAILLAC-GRAULHET REGIE COMMUNAUT. GESTION
Nom de l'exploitant	CA GAILLAC-GRAULHET REGIE COMMUNAUT. GESTION
Date de mise en service	janvier 1988
Date de mise hors service	-
Niveau de traitement	Primaire bio simple (Décanteur Digesteur)
Capacité	600 équivalent-habitant
Charge nominale DBO5	34 Kg/j
Charge nominale DCO	68 Kg/j
Charge nominale MES	42 Kg/j
Débit nominal temps sec	120 m3/j
Débit nominal temps pluie	-
Filières EAU	File 1: Prétraitements, Décantation physique, Lit bactérien
Filières BOUE	File 1: Lits de séchage, Digestion anaérobie mésophile
Filières ODEUR	
Coordonnées du point de rejet (Lambert 93)	612 211, 6 321 188 - Coordonnées établies (précision du décamètre)
Milieu récepteur	Rivière - La Vère

Chronologie des raccordements au réseau

Raccordements communaux

55% de Cahuzac-sur-Vère depuis 2009

Observations SDDE

Systeme de collecte

Le reseau est ancien, de type pseudo-separatif et exploite en regie communale.

En 2021, la commune a declare 181 abones raccordes a la station soit 389 habitants.

Depuis la creation de la nouvelle unite de traitement, les reseaux conserves sur le secteur Bourg sont de type mixte (pseudo-separatif).

Les surcharges hydrauliques observees dans le passe et engendrant des disfonctionnements sur la station sont diminuees, cependant le reseau est toujours sensible aux episodes pluvieux. Une regulation des volumes admis sur la station a ete installee.

3 deversoirs d'orage sont presents (DO de la Mejane, DO du Pigeonnier et DO en tete de station). Seul le DO de la station est reglable.

Le DO de la Mejane (bas du village) et de la station rejettent directement a la Vere. Le DO du Pigeonnier (rte de Gaillac) rejette dans le collecteur pluvial Ø800 puis a la Vere.

Une interconnexion entre le reseau de l'ancienne et de la nouvelle station est toujours presente au niveau du pont, en amont du bac a graisse. Une trappe tres vetuste permet d'obturer le depart vers l'ancien reseau en Ø200. Une refecation de cet ouvrage est prevue pour 2023

Le Schéma d'Assainissement date de fevrier 2002. Il a ete complete en 2007 lors de la creation du FPR. Un diagnostic de reseau doit etre realise.

Station d'epuration

La station est un lit bacterien forte charge d'une capacite de 600eh, mise en service en 1987 et exploitee en regie communale.

La competence assainissement collectif est exercee depuis le 01 janvier 2020 par l'agglomeration de Gaillac-Graulhet.

Par convention l'exploitation est assuree par les agents de la commune et la partie budgetaire et financiere est geree par l'agglomeration.

La capacite reelle des ouvrages permet de ne traiter que 450eH.

Par temps sec, la station recoit en moyenne la moitie de sa charge hydraulique et organique.

Par temps de pluie, la station recoit de forts a-coups hydrauliques.

La qualite du rejet est tres fluctuante (sensible aux intempéries et aux periodes de l'annee).

De nombreuses ameliorations ont ete apportees par la collectivite sur les installations pour optimiser le fonctionnement global de la station.

Une regulation a ete installee permettant la gestion du poste de relevage (notamment la gestion des surdebites) et de la recirculation des boues.

Les reglages ont ete ajustes pour affiner le traitement et trouver le meilleur equilibre biologique. Cependant, le dimensionnement des ouvrages (decanteur-digesteur, lit bacterien et sprinkler) et leur conception (clarificateur statique) ne permettent pas d'optimiser les temps de sejours et de recirculation des boues. Les volumes relevés et recirculés sont trop important pour le DD et le sprinkler ; ils peuvent engendrer des debordements. Les vitesses ascensionnelles sont difficilement respectees. Des remontees de boues sont observees en surface du clarificateur et les departs de boues au cours d'eau sont frequents.

La station est exploitee par les employes communaux volontaires qui assurent des passages tres reguliers sur cette installation qui necessite une presence quotidienne.

Une reflexion doit etre menee quant a son devenir.

" Un suivi d'incidence du fonctionnement du systeme d'assainissement sur le milieu recepteur a ete initie conjointement par les services de l'etat et l'AEAG, pour une duree de 3 ans (2017, 2018, 2019).

Afin d'évaluer l'impact du rejet d'eau traitée et des déversements en tête de station d'épuration (by-pass), sur le milieu récepteur, et la capacité auto épuratrice de ce dernier, des mesures de débits et des prélèvements d'eau pour analyses physico chimiques ont été réalisé en amont et en aval du rejet, 2 fois par an (en moyennes et basses eaux).

Un Indice Biologique Diatomée (IBD) a complété également ce programme de surveillance lors de la période de basses eaux.

Ce suivi a été prolongé pour une durée de 3 ans de 2020 à 2022

Les conclusions des 2 rapports d'incidences indiquent que le système d'assainissement de Cahuzac sur Vère - bourg semble avoir un impact limité sur le milieu récepteur".

Le SATESE du département du Tarn assiste la collectivité dans le suivi et la gestion de son système d'assainissement et réalise annuellement des visites d'assistance technique

Sous produits

Les boues sont extraites du décanteur-digester 2 à 3 fois par an. Elles sont stockées et séchées sur les lits de séchages avant épandage non réglementaire. Depuis 2020, les boues ne sont plus évacuées. Une étude doit être rapidement menée pour régulariser l'évacuation et le traitement des boues (absence de plan d'épandage conforme et d'hygiénisation). Dans l'attente, les boues seront pompées directement au niveau du décanteur et évacuées par un camion hydrocureur pour être traitées en station d'épuration. Les boues stockées dans les lits de séchage devront être valorisées sur une plate forme de compostage.

La commune déclare extraire 3.4 T de boues à 56% de siccité, soit 1.9T de MS (Matières Sèches).

Données chiffrées

Tableau de synthèse

Paramètre	Pollution entrante			Rendement	Pollution sortante	
	Charge	Capacité	Concentration		Charge	Concentration
VOL	141 m3/j	118 %			141 m3/j	
DBO5	7,5 Kg/j	22 %	53 mg/l	77 %	1,7 Kg/j	12 mg/l
DCO	24,4 Kg/j	36 %	173 mg/l	66 %	8,3 Kg/j	59 mg/l
MES	13 Kg/j		92 mg/l	88 %	1,5 Kg/j	11 mg/l
NGL	3,3 Kg/j		23,7 mg/l	-7,8 %	3,6 Kg/j	25,5 mg/l
NTK	3,3 Kg/j		23,7 mg/l	21,6 %	2,6 Kg/j	18,6 mg/l
PT	0,3 Kg/j		2,5 mg/l	-20 %	0,4 Kg/j	3 mg/l

Problèmes rencontrés en 2022

Problèmes liés...

... à la collecte des effluents	Non
...à l'atteinte des performances européennes	Non
...à l'autosurveillance	Non
...à l'exploitation des ouvrages	Non
...à la production des boues	Non
...à la vétusté	Non
...à la destination des sous-produits	Non

Accès aux données

Les données historiques sont disponibles en téléchargement depuis la thématique "Usages et pressions polluantes domestiques et urbaines" ou sous forme d'archive depuis le catalogue de données du SIE du Bassin Adour Garonne (<http://adour-garonne.eaufrance.fr>).

Accès à la fiche du Portail d'information sur l'assainissement communal : <http://assainissement.developpementdurable.gouv.fr/station.php?code=0581051V001>