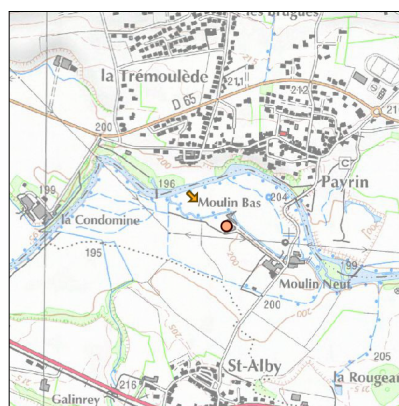
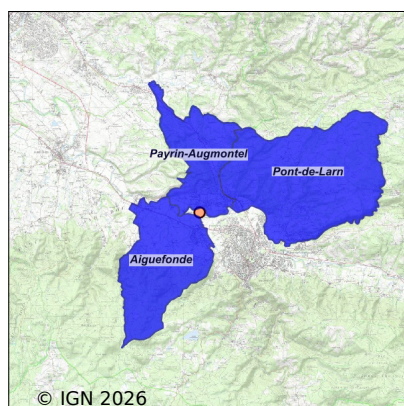


Système d'assainissement 2023

SIVU DES MOULINS PAYRIN AUGMONTEL

Réseau de type Séparatif



Station : SIVU DES MOULINS PAYRIN AUGMONTEL

Code Sandre	0581021V002
Nom du maître d'ouvrage	SYNDICAT MIXTE DES VALLEES DE L'ARNETTE ET DU THORE
Nom de l'exploitant	SYNDICAT MIXTE DES VALLEES DE L'ARNETTE ET DU THORE
Date de mise en service	janvier 2008
Date de mise hors service	-
Niveau de traitement	Secondaire bio (Ntk)
Capacité	5 000 équivalent-habitant
Charge nominale DBO5	300 Kg/j
Charge nominale DCO	400 Kg/j
Charge nominale MES	450 Kg/j
Débit nominal temps sec	1 200 m3/j
Débit nominal temps pluie	-
Filières EAU	File 1: Prétraitements, Boues activées faible charge, aération p
Filières BOUE	File 1: Filtres plantés de roseaux
Filières ODEUR	
Coordonnées du point de rejet (Lambert 93)	647 083, 6 268 673 - Coordonnées établies (précision du décamètre)
Milieu récepteur	Rivière - Le Thoré

Chronologie des raccordements au réseau

Raccordements communaux

80% de Aiguefonde depuis 2008

95% de Payrin-Augmontel depuis 2010

80% de Pont-de-Larn depuis 2008

Observations SDDE

Système de collecte

Les réseaux d'assainissement collectent les eaux usées d'une partie des 3 communes adhérentes au SIVU des Moulins : Aiguefonde, Payrin et Pont de l'Arn (pour Rigautou).

La collectivité dénombre plus de 2 100 abonnés raccordés pour 4 600 habitants.

Des eaux parasites par temps de pluie sont acheminées par les réseaux. Plusieurs déversoirs ou trop plein de poste permettent de réduire les volumes transférés. En entrée de station les postes sont calibrés pour ne pas pomper un volume supérieur au débit de référence fixé à 2 500 m³/j. Une pompe assure le by-pass vers la rivière pour évacuer l'excédent.

Le trop plein du poste en entrée de station fait l'objet d'une surveillance au titre des exigences réglementaires concernant les points de déversement au milieu récepteur supérieur à 120 kg/jour de DBO₅ (2 000 EH).

Une révision du schéma d'assainissement a été engagée en vue de faire un état de lieux des infrastructures suivi d'un diagnostic pour identifier les anomalies et ainsi déterminer un programme pluriannuel d'investissements en vue d'apporter les améliorations nécessaires au bon fonctionnement du système d'assainissement et à son évolution pour répondre aux enjeux urbains et environnementaux.

Les premières visites ont eu lieu cette année.

Station d'épuration

La station d'épuration du SIVU des Moulins située sur la commune d'Aussillon est en service depuis septembre 2007. Il s'agit d'une filière de traitement de type boues activées à aération prolongée de 5 000 équivalent habitant.

L'exploitation est assurée depuis 2020 par les agents du Syndicat de la Vallée de l'Arnette et du Thoré (suite au transfert de compétence à l'agglomération de Castres-Mazamet la même année).

Les autosurveillances réglementaires sont effectuées mensuellement par le service gestionnaire de l'assainissement.

Les dispositifs de mesures de débits et de prélèvements d'eau font l'objet d'un audit annuel par un cabinet externe.

Les charges moyennes reçues sur l'installation représentent environ :

- 30% en organique avec des "pics" supérieurs à 55%
- 65% en hydraulique avec des pointes dépassant le débit de référence (120 %).

Pour autant cette installation apporte satisfaction en termes d'efficacité épuratoire et de qualité de rejet.

Le suivi réalisé est rigoureux et permet d'apporter les adaptations nécessaires au maintien d'un bon fonctionnement des ouvrages.

Le Service d'Assistance Technique aux Exploitants de Stations d'Épuration assiste le maître d'ouvrage dans le suivi et la gestion de ses systèmes d'assainissement et réalise annuellement une ou des visites d'assistance technique (convention Maître d'ouvrage/Département).

Sous produits

Les boues sont stockées à la surface des casiers des filtres plantés de roseaux.

Depuis le curage de 3 casiers en 2019 une surveillance est maintenue en vue de procéder à la gestion des prochains curages de casiers.

Ainsi en 2023 2 nouveaux casiers ont été curés et les boues évacuées en plateforme de compostage (station de traitement de Pont de l'Arn / Mazamet).

Il est envisagé le curage de 3 nouveaux casiers en 2024.

Données chiffrées

Année d'activité 2023 - Possibilité de déversement par temps de pluie

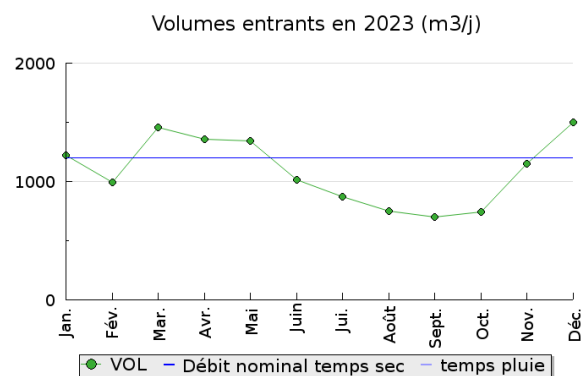
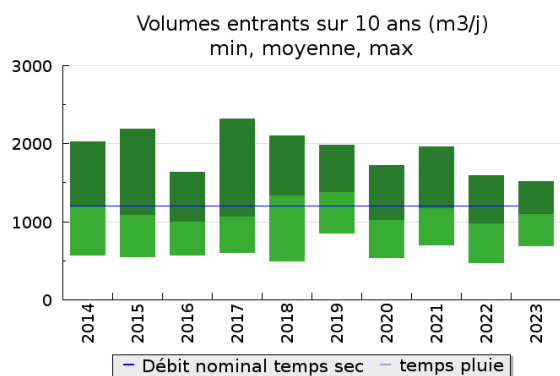
Tableau de synthèse

Paramètre	Pollution entrante			Rendement	Pollution sortante	
	Charge	Capacité	Concentration		Charge	Concentration
VOL	1 090 m3/j	91 %			1 150 m3/j	
DBO5	105 Kg/j	35 %	104 mg/l	97 %	2,6 Kg/j	2,3 mg/l
DCO	330 Kg/j	81 %	316 mg/l	93 %	23,6 Kg/j	20,8 mg/l
MES	164 Kg/j		165 mg/l	97 %	5,6 Kg/j	4,9 mg/l
NGL	50 Kg/j		46 mg/l	86 %	7,1 Kg/j	6,3 mg/l
NTK	48 Kg/j		44 mg/l	86 %	7 Kg/j	6,2 mg/l
PT	5,3 Kg/j		4,9 mg/l	41 %	3,2 Kg/j	2,8 mg/l

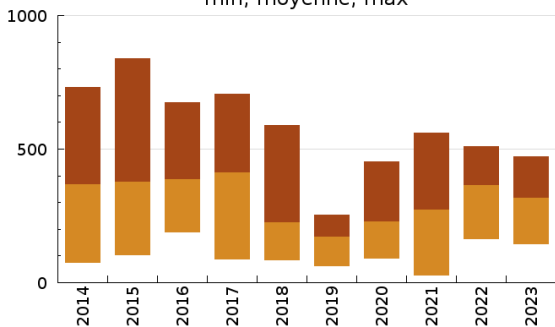
Indice de confiance

2014	2015	2016	2017	2018	2019	2020	2021	2022	2023
3/5	3/5	3/5	3/5	3/5	3/5	3/5	3/5	3/5	3/5

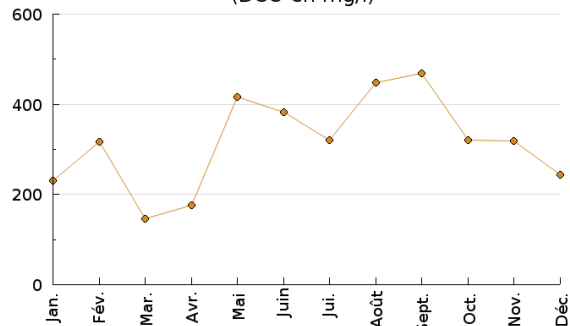
Pollution traitée



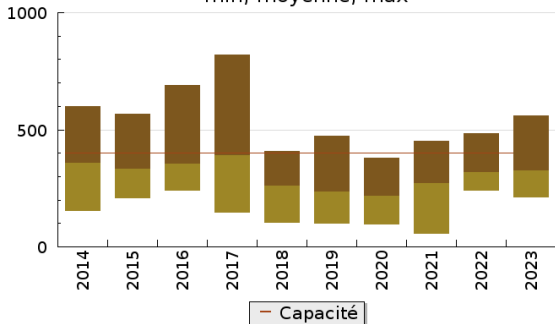
Concentration de l'effluent entrée sur 10 ans (DCO en mg/l)
min, moyenne, max



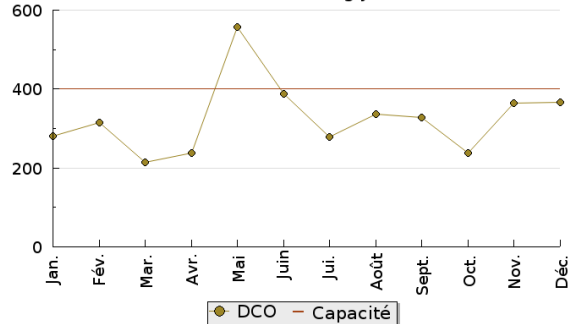
Concentration de l'effluent entrée en 2023
(DCO en mg/l)



Pollution entrante en station sur 10 ans (DCO en Kg/j)
min, moyenne, max

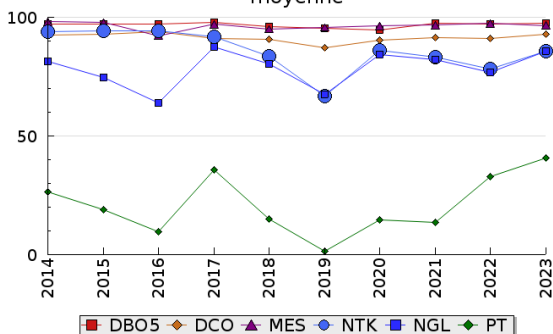


Pollution entrante en station en 2023
(DCO en Kg/j)

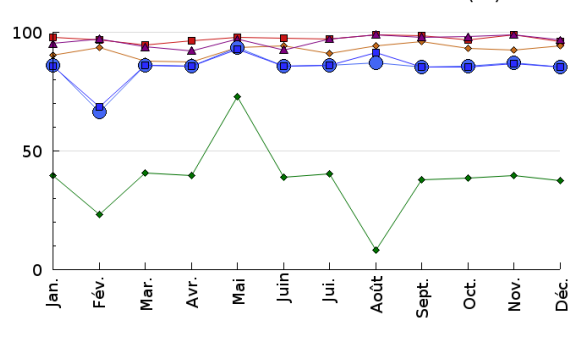


Pollution éliminée

Evolution des rendements sur 10 ans (%)
moyenne

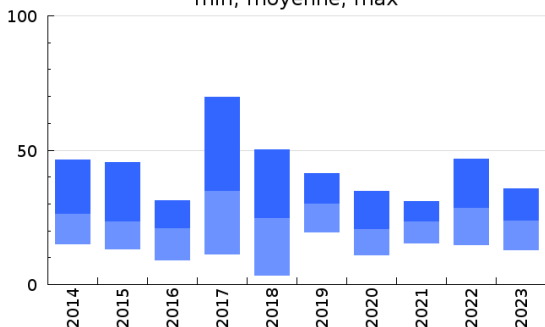


Evolution des rendements en 2023 (%)

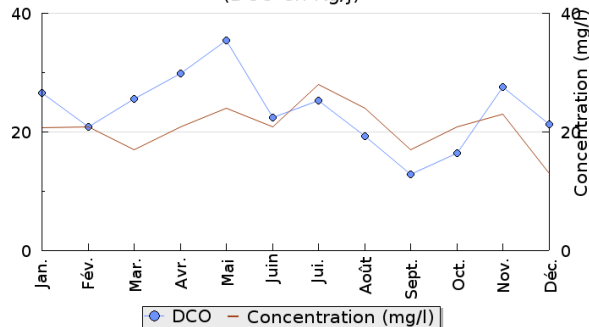


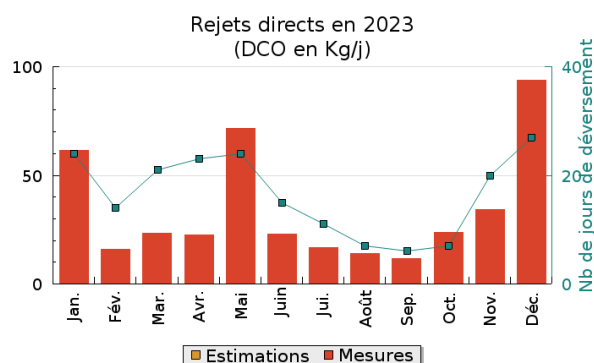
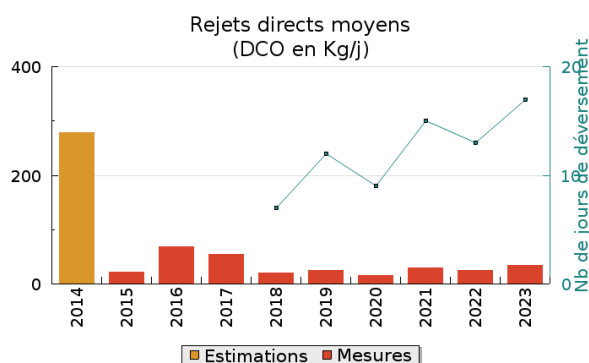
Pollution rejetée

Pollution en sortie station sur 10 ans (DCO en Kg/j)
min, moyenne, max



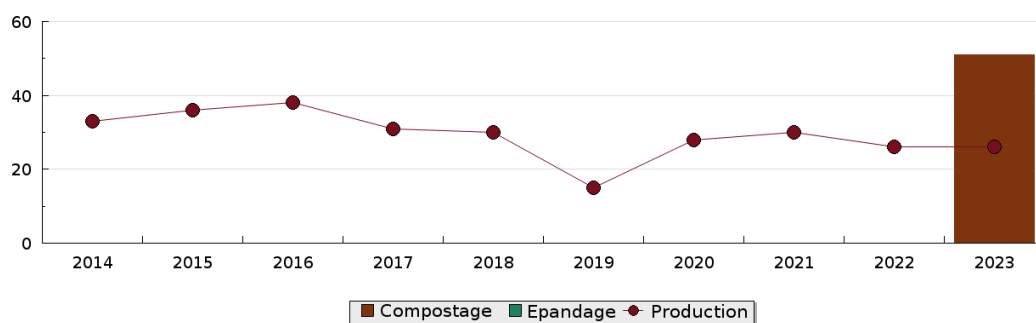
Pollution en sortie station en 2023
(DCO en Kg/j)





Production et destination des boues

Destination des boues sur 10 ans (tonne de matière sèche)



Problèmes rencontrés en 2023

Problèmes liés...

... à la collecte des effluents	Non
...à l'atteinte des performances européennes	Non
...à l'autosurveillance	Non
...à l'exploitation des ouvrages	Non
...à la production des boues	Non
...à la vétusté	Non
...à la destination des sous-produits	Non

Accès aux données

Les données historiques sont disponibles en téléchargement depuis la thématique "Usages et pressions polluantes domestiques et urbaines" ou sous forme d'archive depuis le catalogue de données du SIE du Bassin Adour Garonne (<http://adour-garonne.eaufrance.fr>).

Accès à la fiche du Portail d'information sur l'assainissement collectif : <https://assainissement.developpement-durable.gouv.fr/pages/data/fiche-0581021V002>