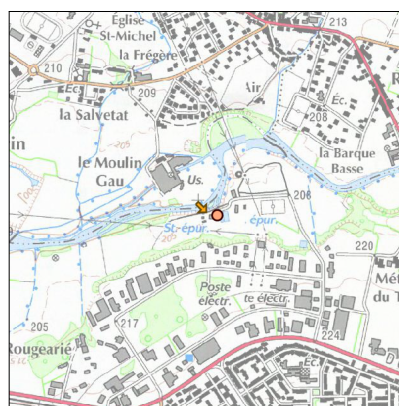
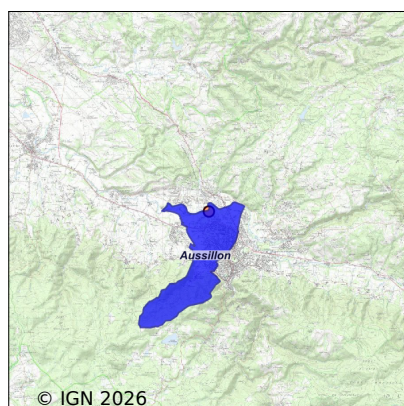


Système d'assainissement 2023

AUSSILLON

Réseau de type Mixte



Station : AUSSILLON

Code Sandre	0581021V001
Nom du maître d'ouvrage	SYNDICAT MIXTE DES VALLEES DE L'ARNETTE ET DU THORE
Nom de l'exploitant	S.I. DES VALLEES DE L'ARNETTE ET DU THORE
Date de mise en service	juillet 2008
Date de mise hors service	-
Niveau de traitement	Secondaire bio (Ntk)
Capacité	9 100 équivalent-habitant
Charge nominale DBO5	546 Kg/j
Charge nominale DCO	1 092 Kg/j
Charge nominale MES	819 Kg/j
Débit nominal temps sec	2 000 m3/j
Débit nominal temps pluie	-
Filières EAU	File 1: Prétraitements, Boues activées faible charge, aération p File 2: Stockage avant traitement, Prétraitements, Boues activées faible charge, aération p
Filières BOUE	File 1: Lits de séchage File 2: Centrifugation
Filières ODEUR	
Coordonnées du point de rejet (Lambert 93)	648 414, 6 268 575 - Coordonnées établies (précision du décamètre)
Milieu récepteur	Rivière - Le Thoré

Chronologie des raccordements au réseau

Raccordements communaux

100% de Aussillon depuis 1964

Raccordements des établissements industriels

RENE VIDAL ET COMPAGNIE S.A. depuis 2019

RENETEMENT MATERIAUX depuis 1964

SAS BLANCHISSERIE MODERNE MARTY & FABRE depuis 2008

SOCIETE FRANCAISE D'INSTRUMENTS DE CHIRURGIE depuis 1964

Observations SDDE

Système de collecte

Les réseaux d'assainissement collectent des eaux parasites par temps de pluie ainsi que les rejets d'eaux usées de plus de 2 600 abonnés (plus de 6 000 habitants). La longueur totale des réseaux est estimée à 43 kms dont 13 kms (30 %) sont en unitaire.

La surveillance concernant les déversements d'eaux usées au milieu par des systèmes de collecte produisant plus 120 kg/jour de DBO5 (2000 EH) est en place au niveau du déversoir en tête du réseau de transfert ainsi que sur le trop plein du poste de refoulement destiné au remplissage du bassin d'orage situé dans l'enceinte de la station.

Une convention de déversement avec l'entreprise VIDAL a été élaborée dans le cadre de l'acceptation de ses effluents traités sur le système d'assainissement de la collectivité.

Une révision du schéma d'assainissement a été engagée en vue de faire un état de lieux des infrastructures suivi d'un diagnostic pour identifier les anomalies et ainsi déterminer un programme pluriannuel d'investissements en vue d'apporter les améliorations nécessaires au bon fonctionnement du système d'assainissement et à son évolution pour répondre aux enjeux urbains et environnementaux.

Les premières visites ont eu lieu cette année.

Station d'épuration

La station d'épuration de la ville d'Aussillon est une boues activées à aération prolongée de 9 100 équivalent habitant mise en service en décembre 2008.

L'exploitation est assurée depuis 2020 par les agents du Syndicat de la Vallée de l'Arnette et du Thoré (suite au transfert de compétence à l'agglomération de Castres-Mazamet la même année

Les autosurveillances réglementaires sont effectuées mensuellement par le service gestionnaire de l'assainissement.

Au cours de l'année les résultats obtenus lors des autosurveillances ont été satisfaisants. Les rendements épuratoires ont été excellents.

Les dispositifs de mesures de débits et de prélèvements d'eau font l'objet d'un audit annuel par un cabinet externe.

Afin de fiabiliser le fonctionnement de l'installation l'agent en charge de l'exploitation apporte des modifications ponctuelles.

Bien que l'introduction d'eaux claires dans les réseaux génère des à-coups hydrauliques il n'y a pas d'altérations majeures de l'efficacité épuratoire de l'installation. La gestion des flux hydrauliques en tête du réseau de transfert par réglage de l'ouverture d'une vanne ainsi que l'utilisation du bassin d'orage permettent de limiter l'impact des variations de débits.

Les caractéristiques de dimensionnement de la station tiennent compte de cette contrainte notamment au niveau du clarificateur.

Le Service d'Assistance Technique aux Exploitants de Stations d'Épuration assiste le maître d'ouvrage dans le suivi et la gestion de ses systèmes d'assainissement et réalise annuellement une ou des visites d'assistance technique (convention Maître d'ouvrage/Département).

Sous produits

Les boues sont extraites de la file eau puis déshydratées par centrifugation avant stockage en benne et évacuation vers une plateforme de compostage.

Depuis 2022 elles sont réceptionnées sur la station de Pont de l'Arn/Mazamet à raison d'une benne de 7 à 8 tonnes toutes les 2 semaines.

Données chiffrées

Année d'activité 2023 - Possibilité de déversement par temps de pluie

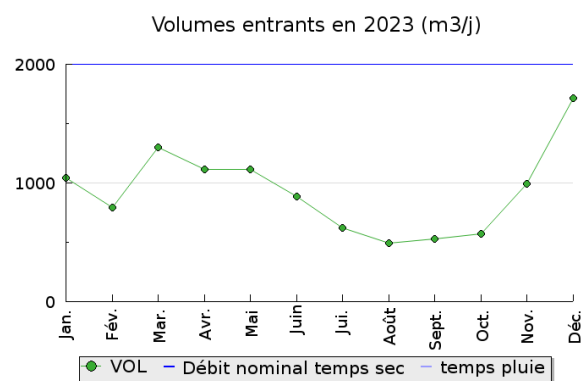
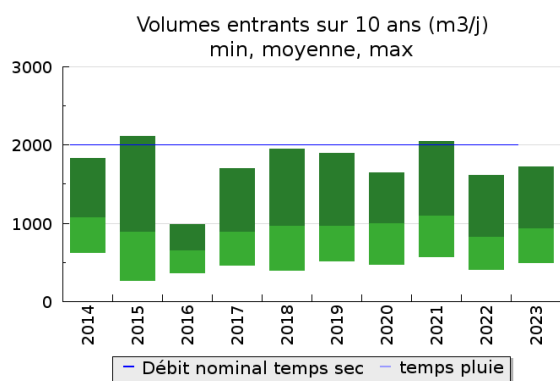
Tableau de synthèse

Paramètre	Pollution entrante			Rendement	Pollution sortante	
	Charge	Capacité	Concentration		Charge	Concentration
VOL	930 m3/j	47 %			1 100 m3/j	
DBO5	149 Kg/j	27 %	177 mg/l	98 %	3 Kg/j	2,7 mg/l
DCO	420 Kg/j	39 %	480 mg/l	94 %	25,5 Kg/j	22,5 mg/l
MES	182 Kg/j		211 mg/l	97 %	4,9 Kg/j	4,1 mg/l
NGL	52 Kg/j		60 mg/l	88 %	6,3 Kg/j	5,1 mg/l
NTK	48 Kg/j		57 mg/l	90 %	4,9 Kg/j	3,9 mg/l
PT	5 Kg/j		5,5 mg/l	67 %	1,6 Kg/j	1,5 mg/l

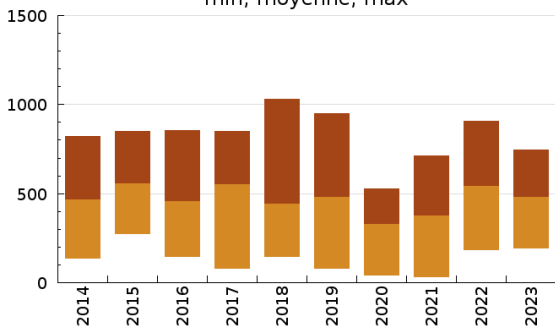
Indice de confiance

2014	2015	2016	2017	2018	2019	2020	2021	2022	2023
3/5	3/5	3/5	3/5	3/5	3/5	3/5	3/5	3/5	3/5

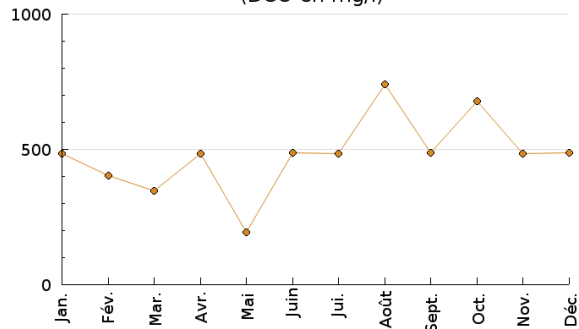
Pollution traitée



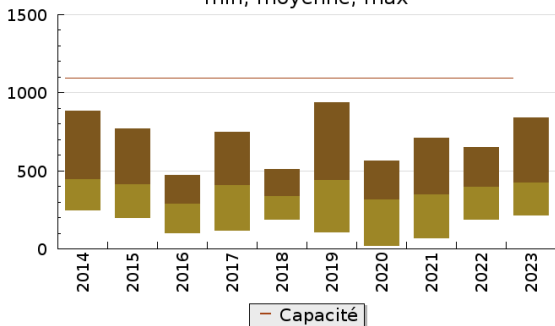
Concentration de l'effluent entrée sur 10 ans (DCO en mg/l)
min, moyenne, max



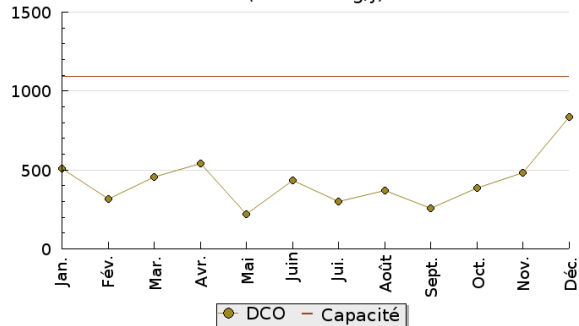
Concentration de l'effluent entrée en 2023
(DCO en mg/l)



Pollution entrante en station sur 10 ans (DCO en Kg/j)
min, moyenne, max

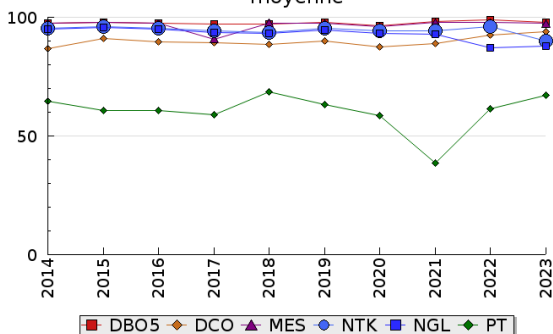


Pollution entrante en station en 2023
(DCO en Kg/j)

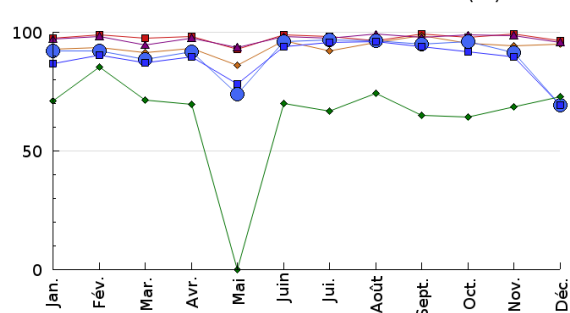


Pollution éliminée

Evolution des rendements sur 10 ans (%)
moyenne

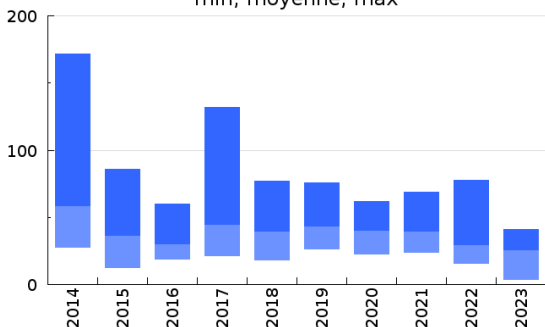


Evolution des rendements en 2023 (%)

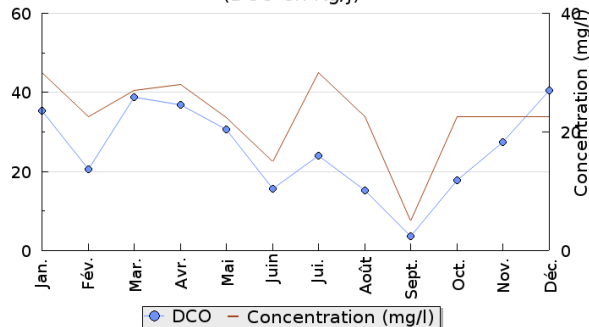


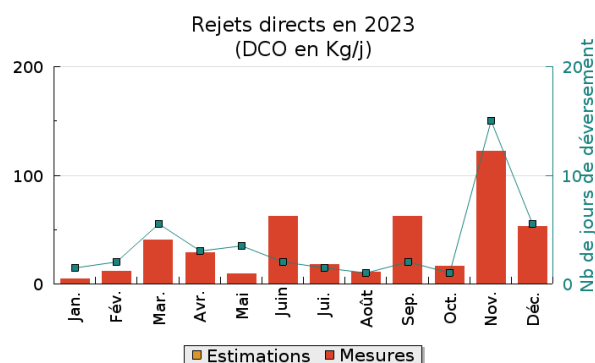
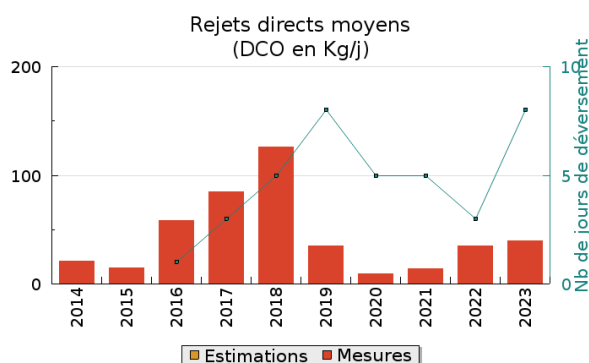
Pollution rejetée

Pollution en sortie station sur 10 ans (DCO en Kg/j)
min, moyenne, max



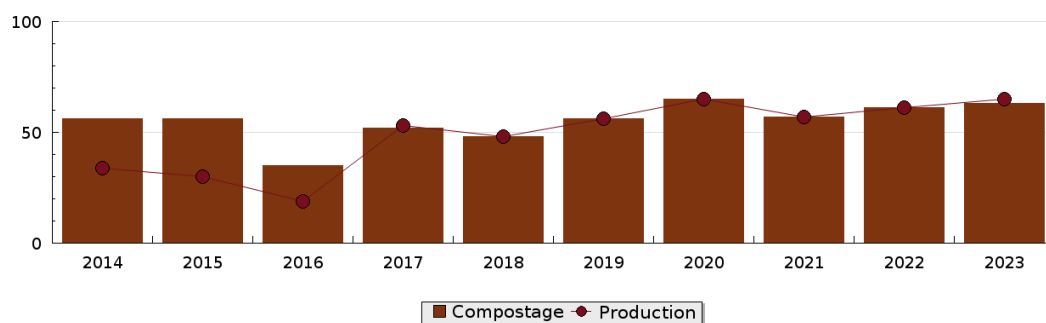
Pollution en sortie station en 2023
(DCO en Kg/j)





Production et destination des boues

Destination des boues sur 10 ans (tonne de matière sèche)



Problèmes rencontrés en 2023

Problèmes liés...

... à la collecte des effluents	Non
...à l'atteinte des performances européennes	Non
...à l'autosurveillance	Non
...à l'exploitation des ouvrages	Non
...à la production des boues	Non
...à la vétusté	Non
...à la destination des sous-produits	Non

Accès aux données

Les données historiques sont disponibles en téléchargement depuis la thématique "Usages et pressions polluantes domestiques et urbaines" ou sous forme d'archive depuis le catalogue de données du SIE du Bassin Adour Garonne (<http://adour-garonne.eaufrance.fr>).

Accès à la fiche du Portail d'information sur l'assainissement collectif : <https://assainissement.developpement-durable.gouv.fr/pages/data/fiche-0581021V001>