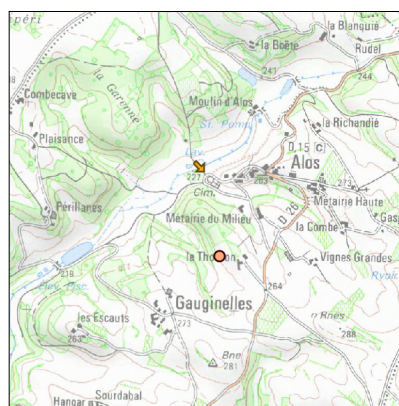
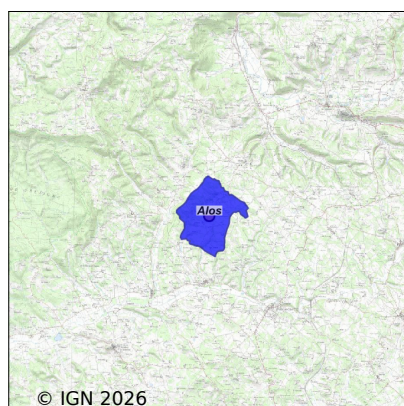


# Système d'assainissement 2023

## ALOS (BOURG)



### Station : ALOS (BOURG)

Code Sandre	0581007V001
Nom du maître d'ouvrage	COMMUNE D'ALOS
Nom de l'exploitant	-
Date de mise en service	juin 2000
Date de mise hors service	-
Niveau de traitement	Primaire bio simple (Décanteur Digesteur)
Capacité	40 équivalent-habitant
Charge nominale DBO5	2,4 Kg/j
Charge nominale DCO	4,8 Kg/j
Charge nominale MES	2,8 Kg/j
Débit nominal temps sec	6 m3/j
Débit nominal temps pluie	-
Filières EAU	File 1: Lit bactérien
Filières BOUE	
Filières ODEUR	
Coordonnées du point de rejet (Lambert 93)	609 737, 6 325 243 - Coordonnées établies (précision du décamètre)
Milieu récepteur	Rivière - Ruisseau de Marines

## Observations SDDE

### Système de collecte

Type d'exploitation : Régie Communale

Le réseau est très court (50 m), très faible pente et 100% séparatif.

Il n'y a aucun organe particulier (DO, PR, etc...).

Les regards et raccordements des habitations voisines doivent être vérifiés.

### Station d'épuration

Typologie : Fosse toutes eaux - Infiltration - 40eH

Mise en service : juin 2000

Type d'exploitation : Régie communale

La station a été contrôlée en 2022 par la société ST2D (SPANC délégataire mandaté par la CAGG). Elle a été classée conforme. La commune est classée en ANC et la station également.

Elle est largement dimensionnée pour traiter le peu d'effluents reçus.

Cette unité fonctionne correctement. L'effluent traité est généralement clair et est intégralement infiltré via le tertre (pas de prélèvement possible en sortie de traitement).

Les 2 premières fosses toutes eaux (FTE de 2\*5m<sup>3</sup>) reçoivent peu de volume. Les drains d'infiltration pourront être contrôlés.

On ne remarque que rarement des nuisances olfactives provenant des fosses. En revanche, un regard situé sur le fond de la parcelle peut occasionner des odeurs.

Les regards ont été recouverts par des plots afin de sécuriser l'accès à la fosse qui n'est pas clôturée.

La station est correctement entretenue par la collectivité.

Le SATESE du département du Tarn assiste la collectivité dans le suivi et la gestion de son (ses) système(s) d'assainissement et réalise annuellement des visites d'assistance technique

### Sous produits

La vidange des boues et flottants est réalisée lorsque l'examen visuel de la fosse toutes eaux le préconise.

La vidange des boues et flottants est habituellement réalisée par la société Bruel - Hygiène Gaillacoise

Les boues sont dépotées et traitées en station d'épuration

## Données chiffrées

### Tableau de synthèse

Paramètre	Pollution entrante			Rendement	Pollution sortante	
	Charge	Capacité	Concentration		Charge	Concentration
VOL	3 m3/j	50 %			3 m3/j	
DBO5	0,9 Kg/j	39 %	310 mg/l	30,1 %	0,6 Kg/j	217 mg/l
DCO	2,2 Kg/j	47 %	750 mg/l	30,2 %	1,6 Kg/j	520 mg/l
MES	0,9 Kg/j		313 mg/l	50 %	0,5 Kg/j	157 mg/l
NGL	0,2 Kg/j		80 mg/l	0 %	0,2 Kg/j	80 mg/l
NTK	0,2 Kg/j		80 mg/l	29,2 %	0,2 Kg/j	57 mg/l
PT	0 Kg/j		10 mg/l	0 %	0 Kg/j	10 mg/l

### Accès aux données

Les données historiques sont disponibles en téléchargement depuis la thématique "Usages et pressions polluantes domestiques et urbaines" ou sous forme d'archive depuis le catalogue de données du SIE du Bassin Adour Garonne ([http ://adour-garonne.eaufrance.fr](http://adour-garonne.eaufrance.fr)).

Accès à la fiche du Portail d'information sur l'assainissement collectif : <https://assainissement.developpement-durable.gouv.fr/pages/data/fiche-0581007V001>