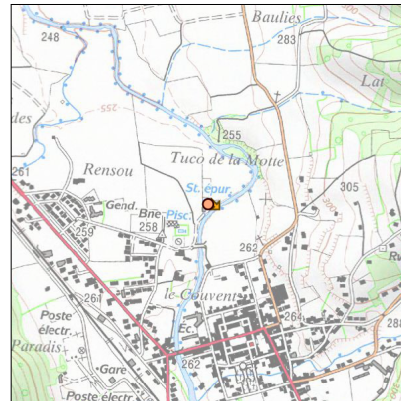
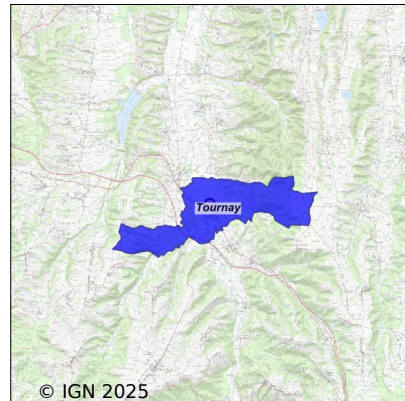


# Système d'assainissement 2023

## TOURNAY

### Réseau de type Séparatif



## Station : TOURNAY

Code Sandre	<b>0565447V002</b>
Nom du maître d'ouvrage	COMMUNE DE TOURNAY
Nom de l'exploitant	S.A.U.R. FRANCE
Date de mise en service	janvier 1988
Date de mise hors service	-
Niveau de traitement	Secondaire bio (Ntk)
Capacité	1 500 équivalent-habitant
Charge nominale DBO5	81 Kg/j
Charge nominale DCO	162 Kg/j
Charge nominale MES	105 Kg/j
Débit nominal temps sec	300 m3/j
Débit nominal temps pluie	-
Filières EAU	File 1: Prétraitements, Boues activées faible charge, aération p
Filières BOUE	File 1: Filtres plantés de roseaux
Filières ODEUR	
Coordonnées du point de rejet (Lambert 93)	475 721, 6 236 132 - Coordonnées établies (précision du décamètre)
Milieu récepteur	Rivière - L'Arros

# Chronologie des raccordements au réseau

## Raccordements communaux

100% de Tournay depuis 1964

## Observations SDDE

### Système de collecte

Cette station reçoit des eaux claires parasites. Le volume traité est en moyenne sur 5 mois de 306 m<sup>3</sup>/j, elle traite environ 136% de sa capacité nominale (225 m<sup>3</sup>/j). La station ne possédant pas de trop-plein, le réseau se met régulièrement en charge lors des événements pluvieux.

Une réunion avec la commune a eu lieu en octobre pour identifier des secteurs où des travaux pourraient être menés. Des passages caméra vont être faits en fin d'année pour savoir la technique (chemisage ou tranchée). Les travaux pourraient avoir lieu en 2024-2025.

### Station d'épuration

La station d'épuration est bien entretenue.

L'autosurveillance réglementaire est réalisée par la SAUR, 4 bilans/an sont réalisés.

Le taux de boues de 1,8 g/l est bas.

Les réglages d'aération ont été ramenés à 11,5 h/j pour un retour à la normale.

Les échelles d'accès aux prétraitements et bassin d'aération ne sont toujours pas sécurisées.

Une échelle d'accès sécurisée aux lits à macrophyte serait également nécessaire. L'alimentation de ces filtres se bouche régulièrement et il est dangereux pour l'exploitant d'aller déboucher tout le ce système.

Ces aménagements sont prévus par la collectivité.

Au niveau du clarificateur, la trémie de récupération des surnageants est corrodée et percée ainsi qu'une partie de la surverse. Il faudrait envisager une réhabilitation de cet équipement.

Le poste de relevage est à sécuriser également. L'intervention de sortir les pompes de ce poste est dangereuse pour la sécurité de l'exploitant.

Il n'y a pas de by-pass sur la station. Lors d'épisodes pluvieux, le réseau se met en charge et des eaux se retrouvent chez certains particuliers.

Deux pompes du poste de relevage ont été changées. Le fonctionnement se fait sur ces deux pompes neuves depuis février.

Sur le dégrilleur, un capteur est hors service. Le dégrilleur tourne en permanence en attendant le remplacement de la pièce.

Sur le dégraisseur, le motoréducteur et le racleur sont HS également. Des pompages réguliers sont effectués en attendant le remplacement du moteur qui devrait être changé bientôt.

Pas mal de filasses sont présentes dans le bassin d'aération et le clarificateur.

Un audit de la station devrait être mené début 2024 pour déterminer les aménagements à effectuer dans le futur.

Le rejet est clair le jour de la visite.

### Sous produits

Un plan d'épandage réglementaire existe pour la valorisation agricole des boues des filtres plantés de roseaux. L'épandage est assuré par la société Valbé.

Nouveau curage à prévoir pour le lit 2 pour 2024.

Le fonctionnement n'est pas optimal du fait d'avoir seulement deux lits. Il faudrait au minimum quatre casiers pour avoir une filière boues fonctionnelle.

Les graisses et les sables sont évacués 2-3 fois par an par l'entreprise Labat.

## Données chiffrées

### Tableau de synthèse

Paramètre	Pollution entrante			Rendement	Pollution sortante	
	Charge	Capacité	Concentration		Charge	Concentration
VOL	390 m3/j	130 %			390 m3/j	
DBO5	50 Kg/j	62 %	134 mg/l	98 %	1,2 Kg/j	3 mg/l
DCO	175 Kg/j	108 %	460 mg/l	93 %	11,7 Kg/j	30 mg/l
MES	82 Kg/j		214 mg/l	98 %	1,7 Kg/j	4,2 mg/l
NGL	23,5 Kg/j		63 mg/l	81 %	4,4 Kg/j	11,1 mg/l
NTK	23,5 Kg/j		63 mg/l	88 %	2,9 Kg/j	7,4 mg/l
PT	2,6 Kg/j		6,9 mg/l	81 %	0,5 Kg/j	1,3 mg/l

## Problèmes rencontrés en 2023

### Problèmes liés...

... à la collecte des effluents	Non
...à l'atteinte des performances européennes	Non
...à l'autosurveillance	Non
...à l'exploitation des ouvrages	Non
...à la production des boues	Non
...à la vétusté	Non
...à la destination des sous-produits	Non

## Accès aux données

Les données historiques sont disponibles en téléchargement depuis la thématique "Usages et pressions polluantes domestiques et urbaines" ou sous forme d'archive depuis le catalogue de données du SIE du Bassin Adour Garonne (<http://adour-garonne.eaufrance.fr>).

Accès à la fiche du Portail d'information sur l'assainissement collectif : <https://assainissement.developpement-durable.gouv.fr/pages/data/fiche-0565447V002>