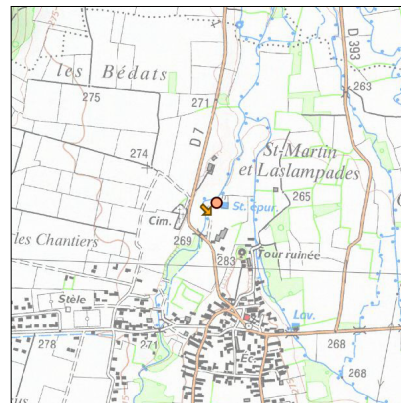
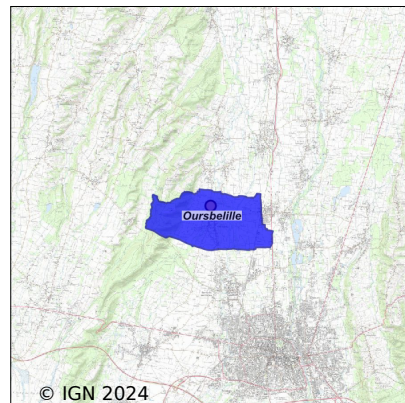


# Système d'assainissement 2022

## OURSBELILLE



### Station : OURSBELILLE

<b>Code Sandre</b>	<b>0565350V001</b>
<b>Nom du maître d'ouvrage</b>	COMMUNAUTE D'AGGLOMERATION TARBES-LOURDES-
<b>Nom de l'exploitant</b>	VEOLIA EAU - COMPAGNIE GENERALE DES EAUX
<b>Date de mise en service</b>	août 1976
<b>Date de mise hors service</b>	-
<b>Niveau de traitement</b>	Secondaire bio (Ntk)
<b>Capacité</b>	1 200 équivalent-habitant
<b>Charge nominale DBO5</b>	72 Kg/j
<b>Charge nominale DCO</b>	144 Kg/j
<b>Charge nominale MES</b>	84 Kg/j
<b>Débit nominal temps sec</b>	196 m3/j
<b>Débit nominal temps pluie</b>	-
<b>Filières EAU</b>	File 1: Prétraitements, Boues activées faible charge, aération p
<b>Filières BOUE</b>	File 1: Lits de séchage
<b>Filières ODEUR</b>	
<b>Coordonnées du point de rejet (Lambert 93)</b>	459 313, 6 248 186 - Coordonnées établies (précision du décamètre)
<b>Milieu récepteur</b>	Rivière - Le Souy

# Chronologie des raccordements au réseau

## Raccordements communaux

100% de Oursbelille depuis 1964

## Observations SDDE

### Système de collecte

Dimensionnée pour traiter 180 m<sup>3</sup>/j, la station a reçu 288 m<sup>3</sup>/j (moyenne des débits d'entrée sur un an), soit 160% de sa capacité nominale. De plus, 35000 m<sup>3</sup> ont été by-passés.

Un diagnostic sur le réseau d'assainissement s'est terminé en 2019. Des travaux sur le réseau ont été préconisés.

La décision de raccorder le réseau d'Oursbelille à celui de la station de Tarbes Ouest est actée. La station actuelle a donc vocation à être hors service. Le choix de la maîtrise d'oeuvre pour les travaux va être fait d'ici fin 2022 pour des travaux en 2023-2024.

### Station d'épuration

Un comptage des débits entrée et by-pass a été mis en place et permet de mesurer les débits transités par temps sec et par temps de pluie.

La validation des équipements a été réalisée fin 2017.

Le poids de boues est un peu haut (5 g/L) mais descend bas lors des événements pluvieux du fait des lessivages.

Avec les gros événements pluvieux de décembre 21 et janvier 22, le bassin d'aération a été lessivé. Il a été décidé de réensemencer avec des boues de la station d'Orléans (six camions de 6m<sup>3</sup>).

Une pompe du poste de relevage était en panne. En réalité, le problème venait de la capacité électrique sur la station. Quand les deux pompes étaient en route, l'installation disjonctait.

Des arbres, en bordure du site, gênent l'accès aux ouvrages, il faut les couper voire les élaguer.

Les échelles d'accès au bassin d'aération et au clarificateur ne sont pas sécurisantes, il faudrait envisager de les remplacer.

Un curage de trois lits de séchage sur quatre a été menée par Suez pour un envoi des boues en compostage. Deux géotubes avec injection de polymère viennent d'être mis en place et vont être mis en route prochainement.

Cette station d'épuration de conception ancienne (42 ans) pose de nombreux problèmes :

- Beaucoup d'eaux claires parasites transitent, engendrant des dépôts de boues,
- Une poutre a été installée pour pallier l'affaissement de la passerelle,
- Des infiltrations au niveau du bassin d'aération sont apparentes,
- Clarificateur inadapté (pas de pont racleur...)
- Les lits de séchage devraient être réhabilités : problème d'accès, d'étanchéité.

Cette station est sous dimensionnée et obsolète. Une refonte totale doit être envisagée.

Le rejet, le jour de la visite, est clair.

### Sous produits

Extraction en fonction du taux de matières sèches du bassin d'aération vers les deux géotubes dorénavant.

Curage de trois lits de séchage sur quatre par Suez début 2022 pour un envoi des boues en compostage.

Curage du poste (graisses, sables) deux fois par an.

## Données chiffrées

Année d'activité 2022 - Possibilité de déversement par temps de pluie

### Tableau de synthèse

Paramètre	Pollution entrante			Rendement	Pollution sortante	
	Charge	Capacité	Concentration		Charge	Concentration
VOL	255 m3/j	130 %			255 m3/j	
DBO5	43 Kg/j	60 %	190 mg/l	87 %	5,5 Kg/j	20,6 mg/l
DCO	132 Kg/j	92 %	580 mg/l	84 %	21,7 Kg/j	83 mg/l
MES	73 Kg/j		313 mg/l	92 %	6,1 Kg/j	24,5 mg/l
NGL	14,7 Kg/j		61 mg/l	66 %	5 Kg/j	19 mg/l
NTK	13,7 Kg/j		57 mg/l	68 %	4,3 Kg/j	16,5 mg/l
PT	1,5 Kg/j		6,4 mg/l	66 %	0,5 Kg/j	2 mg/l

## Problèmes rencontrés en 2022

### Problèmes liés...

... à la collecte des effluents	Non
...à l'atteinte des performances européennes	Non
...à l'autosurveillance	Non
...à l'exploitation des ouvrages	Non
...à la production des boues	Non
...à la vétusté	Non
...à la destination des sous-produits	Non

## Accès aux données

Les données historiques sont disponibles en téléchargement depuis la thématique "Usages et pressions polluantes domestiques et urbaines" ou sous forme d'archive depuis le catalogue de données du SIE du Bassin Adour Garonne (<http://adour-garonne.eaufrance.fr>).

Accès à la fiche du Portail d'information sur l'assainissement communal : <http://assainissement.developpementdurable.gouv.fr/station.php?code=0565350V001>