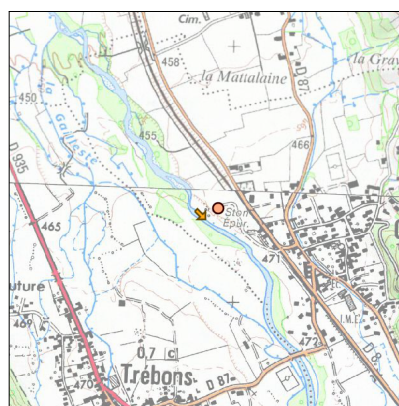
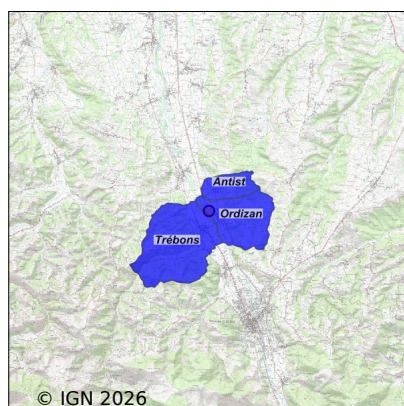


Système d'assainissement 2023

ORDIZAN

Réseau de type Séparatif



Station : ORDIZAN

Code Sandre	0565335V002
Nom du maître d'ouvrage	S.I.A.E.P. DU HAUT-ADOUR
Nom de l'exploitant	VEOLIA EAU - COMPAGNIE GENERALE DES EAUX
Date de mise en service	juin 1999
Date de mise hors service	-
Niveau de traitement	Secondaire bio (Ntk)
Capacité	1 350 équivalent-habitant
Charge nominale DBO5	81 Kg/j
Charge nominale DCO	210 Kg/j
Charge nominale MES	105 Kg/j
Débit nominal temps sec	300 m3/j
Débit nominal temps pluie	-
Filières EAU	File 1: Prétraitements, Boues activées faible charge, aération p
Filières BOUE	
Filières ODEUR	
Coordonnées du point de rejet (Lambert 93)	465 798, 6 227 607 - Coordonnées établies (précision du décamètre)
Milieu récepteur	Rivière - L'Adour

Chronologie des raccordements au réseau

Raccordements communaux

100% de Antist depuis 1964

100% de Ordizan depuis 1964

100% de Trébons depuis 2012

Observations SDDE

Système de collecte

La station d'épuration a traité en moyenne sur 7,5 mois (base des débits de sortie) 174 m³/j soit 77% de sa capacité nominale (225 m³/j).

Eaux claires par temps de pluie.

Station d'épuration

L'autosurveillance réglementaire est assurée par Véolia. Deux bilans par an sont demandés.

Le taux de boues de 4,8 g/l est un peu haut. Le silo est plein. L'exploitant est en attente par rapport à l'opération d'épandage des boues. En attendant, un camion hydrocureur pompe des boues et les envoie vers la step de Bagnères.

Le dégrilleur est opérationnel. Les temps de marche ont été diminués pour consommer moins électriquement.

Un câble d'une turbine a de nouveau cassé. L'aération se fait en alternance entre les deux turbines.

Sur le clarificateur, la partie électrique a été changée.

Le rejet, le jour de la visite, est clair.

Sous produits

Une unité de déshydratation mobile vient deux fois par an pour un envoi des boues en compostage. La dernière opération a eu lieu en décembre 2022.

Les graisses sont extraites trois-quatre fois par an (9-12 m³) et envoyées vers la station de Bagnères.

Les sables sont eux évacués une fois par an vers la station de Bagnères également.

Données chiffrées

Tableau de synthèse

Paramètre	Pollution entrante			Rendement	Pollution sortante	
	Charge	Capacité	Concentration		Charge	Concentration
VOL	177 m3/j	59 %			177 m3/j	
DBO5	34 Kg/j	42 %	201 mg/l	98 %	0,5 Kg/j	3 mg/l
DCO	81 Kg/j	39 %	480 mg/l	96 %	3,4 Kg/j	20 mg/l
MES	38 Kg/j		225 mg/l	99 %	0,4 Kg/j	2,1 mg/l
NGL	9,2 Kg/j		54 mg/l	90 %	0,9 Kg/j	5,4 mg/l
NTK	9,1 Kg/j		53 mg/l	97 %	0,3 Kg/j	1,7 mg/l
PT	0,9 Kg/j		5,5 mg/l	50 %	0,5 Kg/j	2,5 mg/l

Problèmes rencontrés en 2023

Problèmes liés...

... à la collecte des effluents	Non
...à l'atteinte des performances européennes	Non
...à l'autosurveillance	Non
...à l'exploitation des ouvrages	Non
...à la production des boues	Non
...à la vétusté	Non
...à la destination des sous-produits	Non

Accès aux données

Les données historiques sont disponibles en téléchargement depuis la thématique "Usages et pressions polluantes domestiques et urbaines" ou sous forme d'archive depuis le catalogue de données du SIE du Bassin Adour Garonne (<http://adour-garonne.eaufrance.fr>).

Accès à la fiche du Portail d'information sur l'assainissement collectif : <https://assainissement.developpement-durable.gouv.fr/pages/data/fiche-0565335V002>