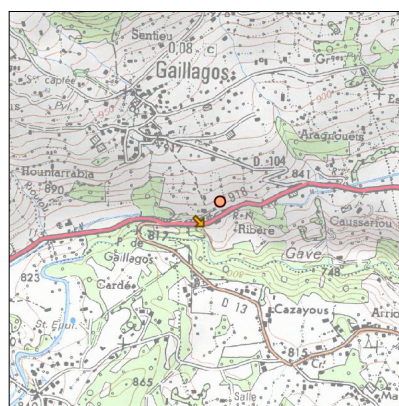
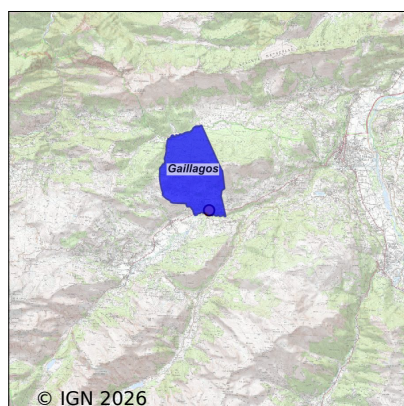


Système d'assainissement 2023

GAILLAGOS



Station : GAILLAGOS

Code Sandre	0565182V002
Nom du maître d'ouvrage	COMMUNE DE GAILLAGOS
Nom de l'exploitant	-
Date de mise en service	juin 2020
Date de mise hors service	-
Niveau de traitement	Secondaire bio (Ntk)
Capacité	180 équivalent-habitant
Charge nominale DBO5	11 Kg/j
Charge nominale DCO	22 Kg/j
Charge nominale MES	16 Kg/j
Débit nominal temps sec	30 m3/j
Débit nominal temps pluie	-
Filières EAU	File 1: Prétraitements, Filtres plantés
Filières BOUE	
Filières ODEUR	
Coordonnées du point de rejet (Lambert 93)	441 079, 6 214 033 - Coordonnées établies (précision du décamètre)
Milieu récepteur	Rivière - Gave d'Azun

Observations SDDE

Système de collecte

Des travaux de réhabilitation du réseau (avec ou sans ouverture de tranchée) ont été faits au moment des travaux de la nouvelle station. Quatre nouveaux raccordements à la nouvelle station ont été réalisés à cette occasion.

Malgré cela, la présence d'eaux claires a été observée à la mise en service. Un diagnostic sur le réseau vient de se terminer avec Prima Ingénierie. Un tronçon défectueux a été identifié. Les travaux sur ce dernier vont avoir lieu prochainement.

Sur 6 mois, il a transité 28 m³/j (moyenne des bâchées), soit 104% de la capacité nominale.

Station d'épuration

La nouvelle station est dimensionnée à 180EH, elle n'est donc plus soumise à autosurveillance. Un contrôle inopiné a cependant été mené par la DDT début novembre.

La nouvelle station est en service depuis le 17/06/2020. Il s'agit d'un filtre planté de roseaux à un étage. Ici, tout se fait en gravitaire et l'électricité n'est pas présente sur site.

Le temps que les roseaux terminent leur développement sur la totalité de la surface des filtres, les exploitants doivent absolument enlever les mauvaises herbes au fur et à mesure pour ne pas qu'elles envahissent le massif filtrant et empêchent les roseaux de proliférer. Ce travail laborieux des premières années est nécessaire.

Un noyage des filtres a eu lieu en mars 23 pour favoriser le développement des roseaux et éviter la prolifération des mauvaises herbes. Avec succès.

Une rehausse a été mise en place sur le tube de mise en charge pour mieux noyer.

Le faucardage des roseaux a été fait la semaine avant la visite..

Rejet clair au moment de la visite.

Sous produits

Aucun curage pour le moment.

Vidange du décanteur-digester de l'ancienne station effectué en juillet 2020.

Données chiffrées

Les données présentées ci-dessous peuvent provenir des différentes STEP suivantes, liées au même système de collecte :

0565182V001 GAILLAGOS

Tableau de synthèse

Paramètre	Pollution entrante			Rendement	Pollution sortante	
	Charge	Capacité	Concentration		Charge	Concentration
VOL	13,5 m ³ /j	45 %			13,5 m ³ /j	
DBO ₅	0,4 Kg/j	4 %	30,9 mg/l	90 %	0 Kg/j	3,1 mg/l
DCO	1 Kg/j	5 %	75 mg/l	90 %	0,1 Kg/j	7,5 mg/l
MES	0,4 Kg/j		31,2 mg/l	90 %	0 Kg/j	3,1 mg/l
NGL	1,1 Kg/j		80 mg/l	0 %	1,1 Kg/j	80 mg/l
NTK	0,4 Kg/j		28 mg/l	66 %	0,1 Kg/j	9,6 mg/l
PT	0,1 Kg/j		7,3 mg/l	33 %	0,1 Kg/j	4,9 mg/l

Accès aux données

Les données historiques sont disponibles en téléchargement depuis la thématique "Usages et pressions polluantes domestiques et urbaines" ou sous forme d'archive depuis le catalogue de données du SIE du Bassin Adour Garonne (<http://adour-garonne.eaufrance.fr>).

Accès à la fiche du Portail d'information sur l'assainissement collectif : <https://assainissement.developpement-durable.gouv.fr/pages/data/fiche-0565182V002>