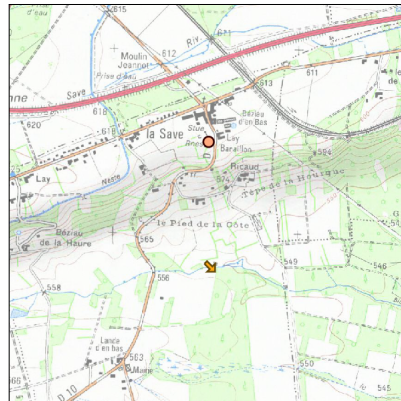
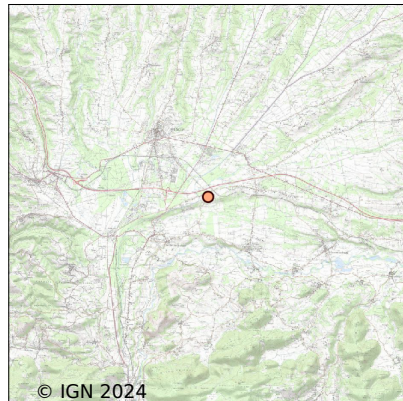


Système d'assainissement 2022

ESCALA (ORPHELINAT)

Réseau de type Séparatif



Station : ESCALA (ORPHELINAT)

Code Sandre	0565159V003
Nom du maître d'ouvrage	COMMUNE D'ESCALA
Nom de l'exploitant	-
Date de mise en service	décembre 1964
Date de mise hors service	-
Niveau de traitement	Secondaire bio (Ntk)
Capacité	155 équivalent-habitant
Charge nominale DBO5	9 Kg/j
Charge nominale DCO	18 Kg/j
Charge nominale MES	14 Kg/j
Débit nominal temps sec	23 m3/j
Débit nominal temps pluie	-
Filières EAU	File 1: Filtres à sables
Filières BOUE	
Filières ODEUR	
Coordonnées du point de rejet (Lambert 93)	489 370, 6 225 516 - Coordonnées établies (précision du décamètre)
Milieu récepteur	Rivière - Ruisseau de la Torte

Observations SDDE

Système de collecte

21 habitations sont raccordées à cette station. La ferme thérapeutique qui était raccordée a déménagé à l'hôpital de Lannemezan. Pour le moment, le bâtiment est vide. Tous les raccordements sont effectifs.

Dimensionnée pour traiter 35 m³/j, la station d'épuration en a reçu 11,4 m³/j (base des débits théoriques des pompes et moyenne des temps de fonctionnement des pompes sur 7 mois) soit un taux de charge d'environ 33%.

Station d'épuration

La station d'épuration est bien entretenue.

Des travaux ont été effectués en 2019 sur le poste de refoulement et le regard de répartition.

Sur le poste de refoulement, une vidange, un décapage à haute pression, un réagrèage, deux couches de plastification et le remontage des équipements ont été effectués. La même chose a été faite sur le regard de répartition à l'exception de la vidange.

Les fixations des barres de guidage ont été posées ainsi que des barres anti-chutes et une plaque. La plaque reste toujours entrouverte à l'aide d'un morceau de bois afin que l'air puisse s'échapper et ne détériore pas le matériel.

Beaucoup de lingettes sont retrouvées en entrée de fosse toutes eaux. C'est un vrai problème. La collectivité a mené une campagne de communication en ce sens auprès des habitants.

Il faudrait nettoyer de temps en temps le canal de sortie.

Rejet clair le jour de la visite.

Sous produits

La vidange de la fosse toutes eaux a eu lieu la semaine avant la visite (20 m³) par l'entreprise Miquel.

Données chiffrées

Tableau de synthèse

Paramètre	Pollution entrante			Rendement	Pollution sortante	
	Charge	Capacité	Concentration		Charge	Concentration
VOL	11,7 m ³ /j	51 %			11,7 m ³ /j	
DBO ₅	3,6 Kg/j	40 %	309 mg/l	90 %	0,4 Kg/j	30,8 mg/l
DCO	8,8 Kg/j	49 %	750 mg/l	90 %	0,9 Kg/j	75 mg/l
MES	3,7 Kg/j		313 mg/l	90 %	0,4 Kg/j	32 mg/l
NGL	0,9 Kg/j		80 mg/l	0 %	0,9 Kg/j	80 mg/l
NTK	0,9 Kg/j		80 mg/l	65 %	0,3 Kg/j	28,2 mg/l
PT	0,1 Kg/j		11,1 mg/l	38 %	0,1 Kg/j	6,8 mg/l

Accès aux données

Les données historiques sont disponibles en téléchargement depuis la thématique "Usages et pressions polluantes domestiques et urbaines" ou sous forme d'archive depuis le catalogue de données du SIE du Bassin Adour Garonne (<http://adour-garonne.eaufrance.fr>).

Accès à la fiche du Portail d'information sur l'assainissement communal : <http://assainissement.developpementdurable.gouv.fr/station.php?code=0565159V003>