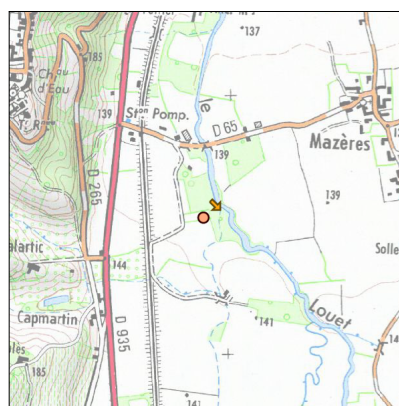
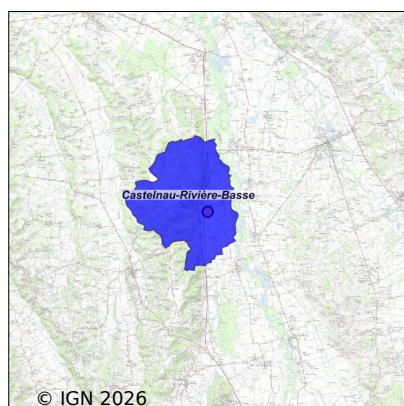


Système d'assainissement 2023

CASTELNAU RIVIERE BASSE (COMMUNALE)

Réseau de type Séparatif



Station : CASTELNAU RIVIERE BASSE (COMMUNALE)

Code Sandre	0565130V002
Nom du maître d'ouvrage	COMMUNE DE CASTELNAU RIVIERE BASSE
Nom de l'exploitant	VEOLIA EAU - COMPAGNIE GENERALE DES EAUX
Date de mise en service	janvier 2004
Date de mise hors service	-
Niveau de traitement	Secondaire bio (Ntk)
Capacité	830 équivalent-habitant
Charge nominale DBO5	45 Kg/j
Charge nominale DCO	100 Kg/j
Charge nominale MES	75 Kg/j
Débit nominal temps sec	137 m3/j
Débit nominal temps pluie	137 m3/j
Filières EAU	File 1: Prétraitements, Filtres à sables, Filtres plantés
Filières BOUE	
Filières ODEUR	
Coordonnées du point de rejet (Lambert 93)	456 251, 6 279 889 - Coordonnées établies (précision du décamètre)
Milieu récepteur	Rivière - Le Louet

Chronologie des raccordements au réseau

Raccordements communaux

100% de Castelnau-Rivière-Basse depuis 2004

Observations SDDE

Systeme de collecte

La station a traité environ 91 m³/j d'eaux usées (moyenne sur 6,5 mois sur la valeur des débitmètres d'entrée) soit 72% de sa capacité nominale (126 m³/j).

Station d'épuration

La station d'épuration est bien entretenue.

L'autosurveillance réglementaire est réalisée par Veolia, deux bilans/an sont effectués.

Le faucardage des roseaux a été effectué en début d'année par l'entreprise Sanguinet.

Des mauvaises herbes sont bien présentes sur le premier étage. Il faudrait essayer de noyer cet étage au printemps prochain pour éviter la prolifération.

Il reste environ 15 à 20 cm de libre entre le lit de boues et la bordure des filtres du 1er étage. Le plan d'épandage a été effectué ainsi que le curage de trois des six lits en février-mars 2019. Les trois derniers devaient être en 2020 mais cela a été repoussé en raison de la crise sanitaire.

L'exploitant a mis en place en permanence une bâche sur trois filtres du 2° étage afin d'éviter l'apparition de mauvaises herbes. Ce dernier gonfle et les mauvaises herbes poussent malgré tout. Cette solution est inefficace. L'idéal serait de mettre des roseaux sur ces filtres.

Rejet limpide le jour de la visite.

Sous produits

Il reste environ 15 à 20 cm de libre entre le lit de boues et la bordure des filtres du 1er étage. L'étude a été faite, l'évacuation des boues a été faite sur trois des six filtres en février-mars 2019. Les trois restants devaient être curés en 2020. Cela a été reporté du fait du COVID-19. Les boues partent en compostage.

Données chiffrées

Tableau de synthèse

Paramètre	Pollution entrante			Rendement	Pollution sortante	
	Charge	Capacité	Concentration		Charge	Concentration
VOL	93 m3/j	68 %			93 m3/j	
DBO5	31 Kg/j	69 %	330 mg/l	99 %	0,3 Kg/j	3 mg/l
DCO	88 Kg/j	88 %	940 mg/l	96 %	3,5 Kg/j	38 mg/l
MES	49 Kg/j		530 mg/l	99 %	0,4 Kg/j	4,1 mg/l
NGL	11,3 Kg/j		121 mg/l	7,7 %	10,4 Kg/j	111 mg/l
NTK	11,2 Kg/j		120 mg/l	99 %	0,1 Kg/j	1,2 mg/l
PT	1,4 Kg/j		14,6 mg/l	65 %	0,5 Kg/j	5,1 mg/l

Problèmes rencontrés en 2023

Problèmes liés...

... à la collecte des effluents	Non
...à l'atteinte des performances européennes	Non
...à l'autosurveillance	Non
...à l'exploitation des ouvrages	Non
...à la production des boues	Non
...à la vétusté	Non
...à la destination des sous-produits	Non

Accès aux données

Les données historiques sont disponibles en téléchargement depuis la thématique "Usages et pressions polluantes domestiques et urbaines" ou sous forme d'archive depuis le catalogue de données du SIE du Bassin Adour Garonne (<http://adour-garonne.eaufrance.fr>).

Accès à la fiche du Portail d'information sur l'assainissement collectif : <https://assainissement.developpement-durable.gouv.fr/pages/data/fiche-0565130V002>