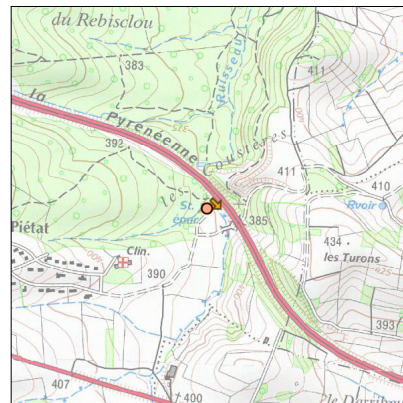
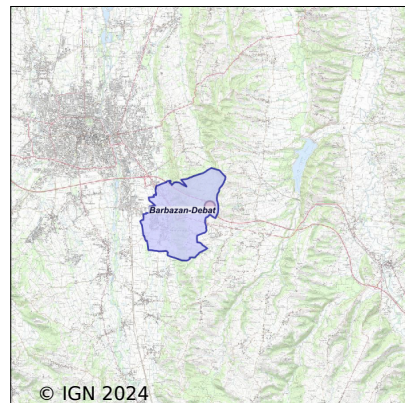


Système d'assainissement 2022

BARBAZAN DEBAT 2 (PIETAT)



Station : BARBAZAN DEBAT 2 (PIETAT)

Code Sandre	0565062V002
Nom du maître d'ouvrage	COMMUNAUTE D'AGGLOMERATION TARBES-LOURDES-
Nom de l'exploitant	VEOLIA EAU - COMPAGNIE GENERALE DES EAUX
Date de mise en service	juillet 2019
Date de mise hors service	-
Niveau de traitement	Secondaire bio (Ntk)
Capacité	300 équivalent-habitant
Charge nominale DBO5	18 Kg/j
Charge nominale DCO	36 Kg/j
Charge nominale MES	27 Kg/j
Débit nominal temps sec	45 m3/j
Débit nominal temps pluie	-
Filières EAU	File 1: Prétraitements, Filtres plantés
Filières BOUE	
Filières ODEUR	
Coordonnées du point de rejet (Lambert 93)	467 836, 6 238 211 - Coordonnées établies (précision du décimètre)
Milieu récepteur	Rivière - Ruisseau de l'Ousse

Chronologie des raccordements au réseau

Raccordements communaux

10% de Barbazan-Debat depuis 1964

Observations SDDE

Système de collecte

Lors des travaux pour la nouvelle station en 2019, un by-pass "sauvage" qui n'était pas connu du maître d'ouvrage et de l'exploitant a été découvert et bouché. Ceci entraîne un problème à la station lorsqu'il pleut. Un volume supplémentaire qui n'avait pas été pris en compte lors de l'étude vient engorger la station.

Sur 6 mois (moyenne des bâchées sur le 1er étage), il a transité 55 m³/j soit 122% de la capacité nominale (45 m³/j).

Station d'épuration

La station a été totalement réhabilitée et mise en service le 01/08/2019. Elle est très bien entretenue.

Il s'agit d'une station à filtres plantés de roseaux à deux étages. Elle a une capacité de 300EH, extensible à 450EH. Tout se fait en gravitaire et ne nécessite pas d'électricité. La nouvelle station étant proche de l'ancienne, le point de rejet est le même que par le passé.

Sur l'hiver 2019-2020, lors d'évènements pluvieux importants, le problème sur le réseau cité précédemment a fait en sorte qu'une saturation des filtres du premier étage survienne. En effet, beaucoup de boues étaient déjà présentes et les roseaux n'étant pas si développés, un colmatage est apparu. Il fallu intervenir et racler la croûte de boues pour que les eaux puissent percoler. Sur l'hiver 2020-2021, alors que d'importants évènements pluvieux ont eu lieu, aucun problème n'est survenu. Ceci est certainement au développement des roseaux évitant un colmatage.

Sur les premières années d'exploitation, les exploitants doivent absolument enlever les mauvaises herbes au fur et à mesure pour ne pas qu'elles envahissent le massif filtrant et empêchent les roseaux de proliférer. Ce travail laborieux les 2 premières années est nécessaire. Des regards de mise en charge ont été installés pour avoir la possibilité de noyer les filtres à l'avenir et empêcher une prolifération de mauvaises herbes. Ce travail est bien fait à l'heure actuelle.

Les roseaux se développent bien et la croûte de boue est déjà conséquente sur le premier étage après trois années de mise en service.

L'autosurveillance réglementaire est assurée par Veolia. Un bilan a été fait en 2021.

Le compteur de bâchées 1 fonctionne mal. Son changement est envisagé.

Le faucardage des roseaux a eu lieu en janvier 2022.

Rejet limpide le jour de la visite.

Sous produits

Aucun curage pour le moment.

Données chiffrées

Les données présentées ci-dessous peuvent provenir des différentes STEP suivantes, liées au même système de collecte :

0565062V001 BARBAZAN DEBAT (PIETAT)

Tableau de synthèse

Paramètre	Pollution entrante			Rendement	Pollution sortante	
	Charge	Capacité	Concentration		Charge	Concentration
VOL	35 m3/j	78 %			35 m3/j	
DBO5	5,6 Kg/j	31 %	160 mg/l	98 %	0,1 Kg/j	2,6 mg/l
DCO	11,8 Kg/j	33 %	340 mg/l	91 %	1 Kg/j	29,4 mg/l
MES	4,1 Kg/j		118 mg/l	97 %	0,1 Kg/j	3,7 mg/l
NGL	2,5 Kg/j		70 mg/l	9,4 %	2,2 Kg/j	63 mg/l
NTK	2,4 Kg/j		70 mg/l	98 %	0,1 Kg/j	1,5 mg/l
PT	0,2 Kg/j		6,6 mg/l	21,4 %	0,2 Kg/j	5,2 mg/l

Problèmes rencontrés en 2022

Problèmes liés...

... à la collecte des effluents	Non
...à l'atteinte des performances européennes	Non
...à l'autosurveillance	Non
...à l'exploitation des ouvrages	Non
...à la production des boues	Non
...à la vétusté	Non
...à la destination des sous-produits	Non

Accès aux données

Les données historiques sont disponibles en téléchargement depuis la thématique "Usages et pressions polluantes domestiques et urbaines" ou sous forme d'archive depuis le catalogue de données du SIE du Bassin Adour Garonne (<http://adour-garonne.eaufrance.fr>).

Accès à la fiche du Portail d'information sur l'assainissement communal : <http://assainissement.developpementdurable.gouv.fr/station.php?code=0565062V002>