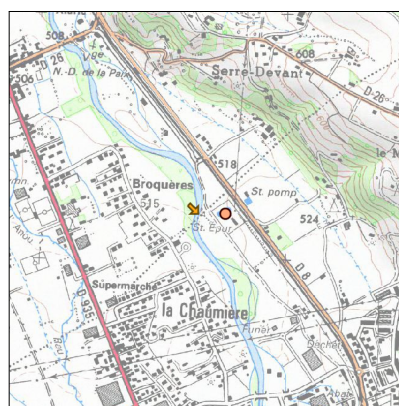
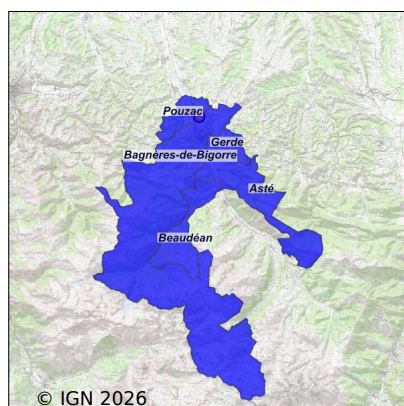


Système d'assainissement 2023

BAGNERES DE BIGORRE

Réseau de type Mixte



Station : BAGNERES DE BIGORRE

Code Sandre	0565059V004
Nom du maître d'ouvrage	COMMUNE DE BAGNERES DE BIGORRE
Nom de l'exploitant	VEOLIA EAU - COMPAGNIE GENERALE DES EAUX
Date de mise en service	novembre 2005
Date de mise hors service	-
Niveau de traitement	Secondaire bio (Ntk et Pt phy-chi)
Capacité	25 000 équivalent-habitant
Charge nominale DBO5	1 500 Kg/j
Charge nominale DCO	3 600 Kg/j
Charge nominale MES	6 300 Kg/j
Débit nominal temps sec	5 750 m3/j
Débit nominal temps pluie	10 100 m3/j
Filières EAU	File 1: Prétraitements, Boues activées faible charge, aération p File 2: Prétraitements
Filières BOUE	File 2: Epaississement statique gravitaire, Centrifugation, Chaulage, Stockage boues liquides
Filières ODEUR	File 3: Désodorisation chimique
Coordonnées du point de rejet (Lambert 93)	467 583, 6 224 408 - Coordonnées établies (précision du décamètre)
Milieu récepteur	Rivière - L'Adour

Chronologie des raccordements au réseau

Raccordements communaux

100% de Asté depuis 1998

80% de Bagnères-de-Bigorre depuis 1989

100% de Beaudéan depuis 1998

100% de Gerde depuis 1998

100% de Pouzac depuis 2009

Raccordements des établissements industriels

CAISA depuis 1964

COMMUNE DE BAGNERES DE BIGORRE ABATTOIR MUNICIPAL depuis 1964

CTRE HOSP GENERAL DE BAGNERES DE BIGORRE depuis 1964

LYCEE POLYVALENT REGIONAL VICTOR DURUY depuis 1964

SPEM-AERO depuis 1964

SPEM-AERO depuis 1964

Observations SDDE

Système de collecte

Régulièrement, le débit traité par temps de pluie est supérieur à ce que peut accepter la station.

Des travaux sur les réseaux d'assainissement ont été effectués pour limiter ces entrées. La mise en séparatif du vieux bourg qui est le plus gros pourvoyeur d'eaux claires se poursuit. Les travaux sur une grande rue devraient démarrer d'ici la fin de l'année. Pour ces opérations, la ville de Bagnères a mandaté le bureau d'études HEA.

Le gros problème vient du réseau de Pouzac. Les travaux sur un gros point noir ont été effectués en avril. L'exploitant voit une baisse de 300 m³/j.

Le diagnostic amont est en cours avec Veolia.

La deuxième campagne RSDE a été faite en 2023.

Le volume moyen traité est de 5500 m³/j (temps sec), avec des maximum pouvant aller jusqu'à 25 000 m³/j (temps de pluie).

Le traitement biologique accepte jusqu'à 450-500 m³/h.

Station d'épuration

La station d'épuration est bien entretenue.

Le contrôle de l'autosurveillance est assuré par IRH. Il a été fait en 2023.

Au niveau du poste de relevage, la désodorisation a été remplacée pour augmenter le débit d'air expulsé du local. Les travaux sont en cours sur la peinture, les chemins de câble, le détecteur H₂S,...

La maille du dégrilleur manuel en amont du dégrilleur automatique va être élargie pour que ce dernier joue mieux son rôle.

Le motoréducteur du racleur graisse et la pompe à air du dégraisseur ont été changés.

Le dessableur a été vidangé en septembre 22 pour changer la pompe du dessableur. Néanmoins, il reste de problèmes pour extraire ces derniers.

Sur le bassin d'aération, les membranes ont été changées. De plus, un curage des sables présents dans les canalisations d'alimentation en air a été mené. L'opération s'est faite au mois de mars 23.

Le système purecontrol a été mis en place en septembre pour optimiser l'aération. Le programme détermine les plages de fonctionnement en fonction des analyses terrain, la sonde redox, la sonde O₂ et la fréquence des surpresseurs. Cela fonctionne bien pour le moment.

La révision des surpresseurs a été effectuée début 2023.

Le point d'injection du chlorure ferrique a été modifié pour une meilleure efficacité.

La pompe du poste à flottants a été remplacée par une pompe "concertor".

L'automate principal a lâché deux fois dans l'année. Le fabricant ne fait plus de pièces sur ce modèle. Il faudrait

passer sur un modèle plus récent.

Le PC de la supervision est HS. Une mise à jour est prévue (ordinateur + logiciel supervision) rapidement.

Le taux de boues dans le bassin d'aération est correct : 2,7 g/l.

Le rejet est clair en sortie de station le jour de la visite.

Sous produits

Stockage des boues liquides dans un silo épaisseur.

Deshydratation par centrifugation puis stockage dans 2 bennes.

Incinération à Lacq (2-3 bennes par semaine) ou compostage (Durance + Bonnut) en secours. Des discussions sont en cours pour un passage définitif sur du compostage.

200-250 dépotages de matières de vidange se font en moyenne par an. Chiffre en augmentation en 2022.

Données chiffrées

Année d'activité 2023 - Possibilité de déversement par temps de pluie

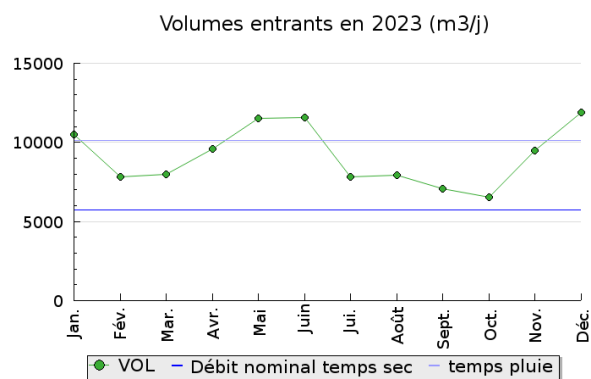
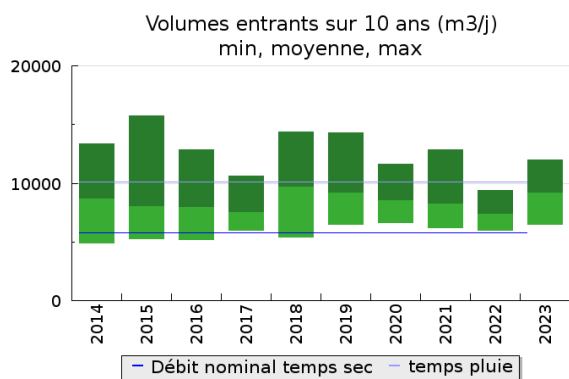
Tableau de synthèse

Paramètre	Pollution entrante			Rendement	Pollution sortante	
	Charge	Capacité	Concentration		Charge	Concentration
VOL	9 100 m3/j	90 %			9 600 m3/j	
DBO5	370 Kg/j	25 %	41 mg/l	92 %	28,7 Kg/j	3 mg/l
DCO	1 160 Kg/j	32 %	134 mg/l	90 %	113 Kg/j	12 mg/l
MES	770 Kg/j		88 mg/l	96 %	32 Kg/j	3,3 mg/l
NGL	132 Kg/j		14,8 mg/l	79 %	27 Kg/j	3 mg/l
NTK	123 Kg/j		14 mg/l	84 %	19,3 Kg/j	2,2 mg/l
PT	14,3 Kg/j		1,6 mg/l	49 %	7,3 Kg/j	0,8 mg/l

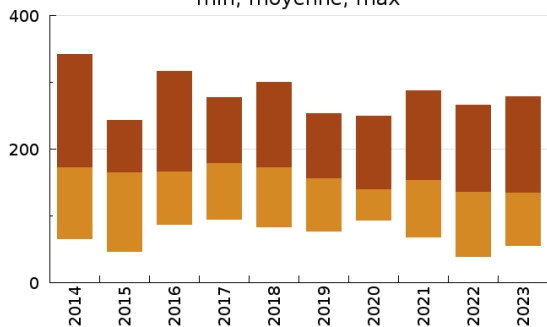
Indice de confiance

2014	2015	2016	2017	2018	2019	2020	2021	2022	2023
4/5	4/5	3/5	4/5	4/5	4/5	4/5	4/5	4/5	4/5

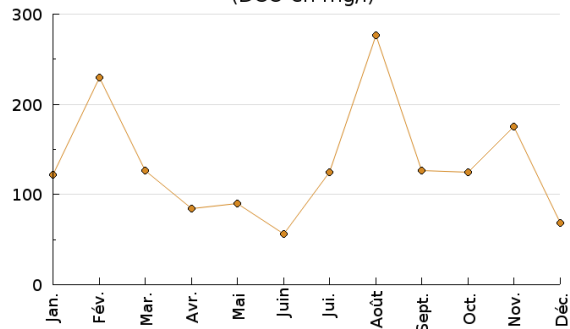
Pollution traitée



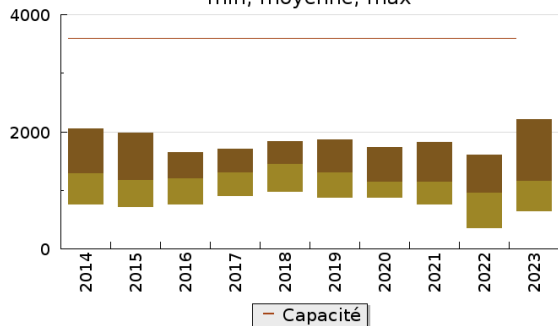
Concentration de l'effluent entrée sur 10 ans (DCO en mg/l)
min, moyenne, max



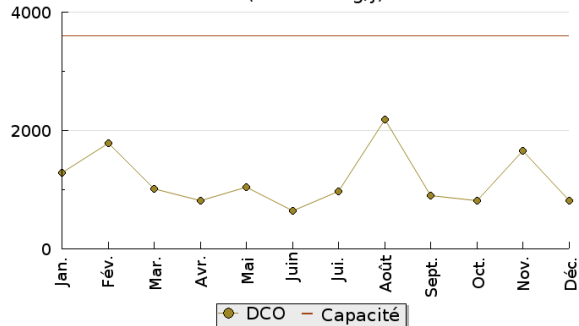
Concentration de l'effluent entrée en 2023
(DCO en mg/l)



Pollution entrante en station sur 10 ans (DCO en Kg/j)
min, moyenne, max

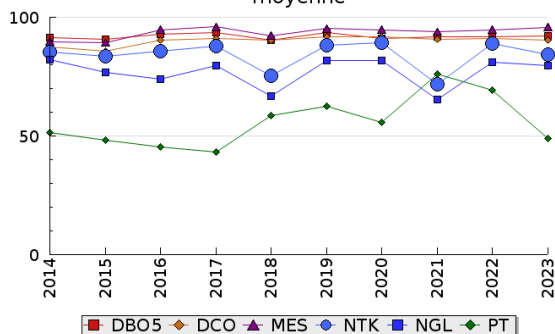


Pollution entrante en station en 2023
(DCO en Kg/j)

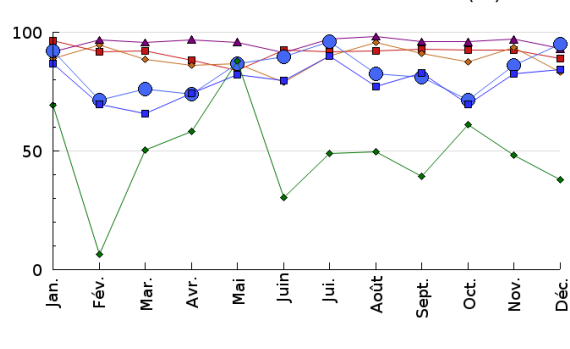


Pollution éliminée

Evolution des rendements sur 10 ans (%)
moyenne

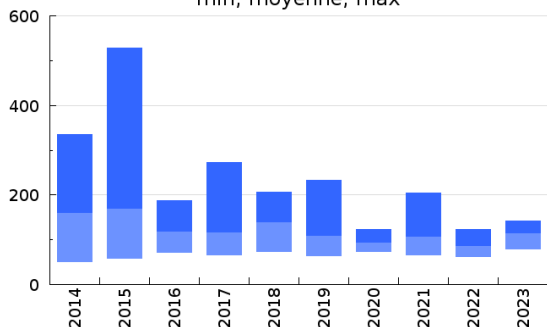


Evolution des rendements en 2023 (%)

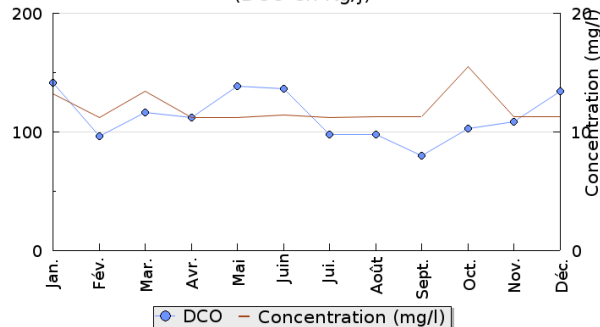


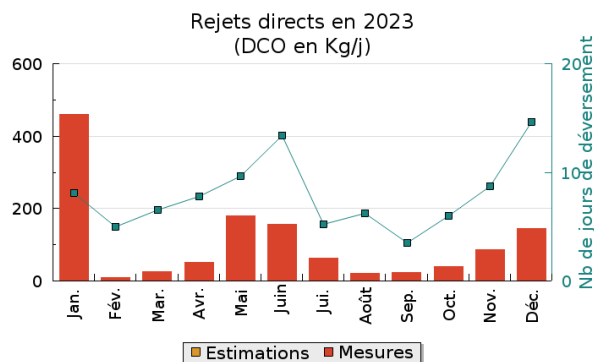
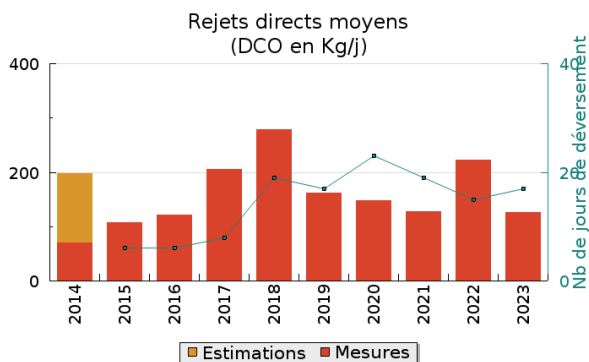
Pollution rejetée

Pollution en sortie station sur 10 ans (DCO en Kg/j)
min, moyenne, max



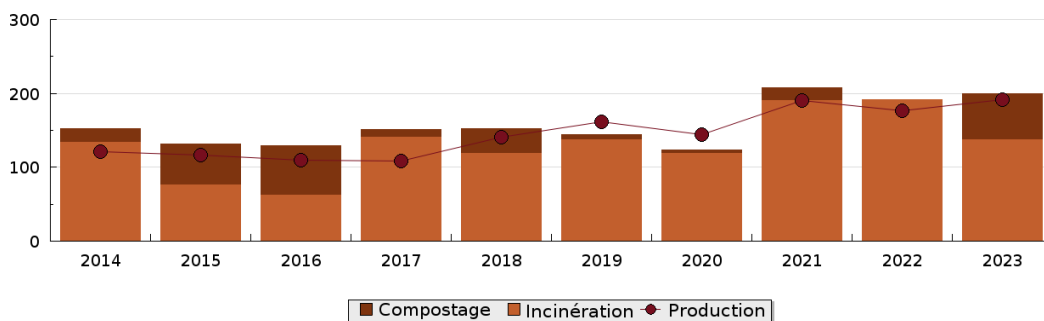
Pollution en sortie station en 2023
(DCO en Kg/j)





Production et destination des boues

Destination des boues sur 10 ans (tonne de matière sèche)



Problèmes rencontrés en 2023

Problèmes liés...

... à la collecte des effluents	Non
...à l'atteinte des performances européennes	Non
...à l'autosurveillance	Non
...à l'exploitation des ouvrages	Non
...à la production des boues	Non
...à la vétusté	Non
...à la destination des sous-produits	Non

Accès aux données

Les données historiques sont disponibles en téléchargement depuis la thématique "Usages et pressions polluantes domestiques et urbaines" ou sous forme d'archive depuis le catalogue de données du SIE du Bassin Adour Garonne (<http://adour-garonne.eaufrance.fr>).

Accès à la fiche du Portail d'information sur l'assainissement collectif : <https://assainissement.developpement-durable.gouv.fr/pages/data/fiche-0565059V004>