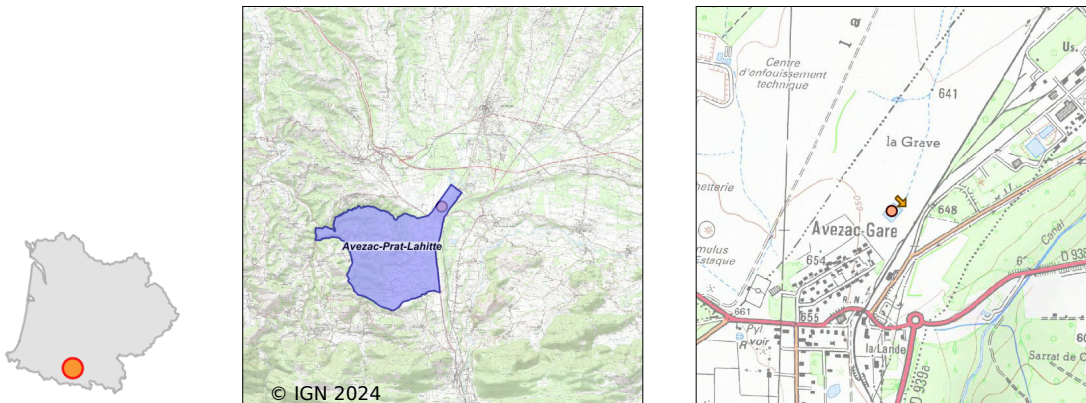


Système d'assainissement 2022

AVEZAC PRAT LAHITTE (LOT DU POUTEOUS)



Station : AVEZAC PRAT LAHITTE (LOT DU POUTEOUS)

Code Sandre	0565054V001
Nom du maître d'ouvrage	COMMUNE D'AVEZAC PRAT LAHITTE
Nom de l'exploitant	-
Date de mise en service	janvier 1981
Date de mise hors service	-
Niveau de traitement	Secondaire bio (Ntk)
Capacité	200 équivalent-habitant
Charge nominale DBO5	11 Kg/j
Charge nominale DCO	-
Charge nominale MES	14 Kg/j
Débit nominal temps sec	39 m3/j
Débit nominal temps pluie	-
Filières EAU	File 1: Lagunage naturel
Filières BOUE	
Filières ODEUR	
Coordonnées du point de rejet (Lambert 93)	485 021, 6 224 134 - Coordonnées établies (précision du décamètre)
Milieu récepteur	Rivière - La Baise Darré

Chronologie des raccordements au réseau

Raccordements communaux

29% de Avezac-Prat-Lahitte depuis 1964

Observations SDDE

Système de collecte

Sur cette station, environ 40 abonnés sont raccordés au réseau.
Le réseau d'assainissement a été entièrement refait en 2004.

Station d'épuration

La station d'épuration est bien entretenue.

L'autosurveillance réglementaire est assurée par Véolia : 1 bilan /2 ans. Un contrôle inopiné mandaté par la DDT a eu lieu en mai 2022.

Site du poste de relevage.

L'armoire électrique, qui était obsolète, a été changée début 2020. Il a été ainsi installée un sofrel. Dans le poste, une sonde piezo a été mise pour diriger les pompes. Les poires sont là en secours.

Le portillon du site a été refait avec une serrure plus sécurisante.

Les pattes et les barres de guidage des pompes ont été changées également.

Le nouveau caillebotis a été mis en place.

Le fait de ne pas avoir de point d'eau sur site empêche les employés de pouvoir nettoyer le poste plus régulièrement.

Site de la station d'épuration :

Le portail d'entrée a été refait.

Du fait d'absence de géomembrane et des faibles volumes, le niveau des deux lagunes est bas. En effet, en période sèche comme en ce moment, l'eau s'infiltré dans le sol.

Un passage entre les deux lagunes est à combler ainsi que des galeries sur la lagune 2. Une intervention avec une mini pelle va avoir lieu rapidement.

Pas de rejet le jour de la visite.

Sous produits

En 2015, la collectivité a mandaté la chambre d'agriculture pour l'étude du curage et de l'épandage des boues. Une bathymétrie a été réalisée par la société Nemeau le 12 mai 2016. Elle conclue à un volume de sédiments de 404 m3 dans la lagune 1 et 610 m3 dans la lagune 2.

Données chiffrées

Tableau de synthèse

Paramètre	Pollution entrante			Rendement	Pollution sortante	
	Charge	Capacité	Concentration		Charge	Concentration
VOL	16 m3/j	41 %			16 m3/j	
DBO5	1,7 Kg/j	15 %	105 mg/l	97 %	0,1 Kg/j	3,1 mg/l
DCO	5 Kg/j		314 mg/l	91 %	0,4 Kg/j	28,1 mg/l
MES	1,8 Kg/j		110 mg/l	25,6 %	1,3 Kg/j	82 mg/l
NGL	0,8 Kg/j		47 mg/l	93 %	0,1 Kg/j	3,1 mg/l
NTK	0,8 Kg/j		47 mg/l	93 %	0,1 Kg/j	3,1 mg/l
PT	0,1 Kg/j		4,4 mg/l	28,6 %	0,1 Kg/j	3,1 mg/l

Problèmes rencontrés en 2022

Problèmes liés...

... à la collecte des effluents	Non
...à l'atteinte des performances européennes	Non
...à l'autosurveillance	Non
...à l'exploitation des ouvrages	Non
...à la production des boues	Non
...à la vétusté	Non
...à la destination des sous-produits	Non

Accès aux données

Les données historiques sont disponibles en téléchargement depuis la thématique "Usages et pressions polluantes domestiques et urbaines" ou sous forme d'archive depuis le catalogue de données du SIE du Bassin Adour Garonne (<http://adour-garonne.eaufrance.fr>).

Accès à la fiche du Portail d'information sur l'assainissement communal : <http://assainissement.developpementdurable.gouv.fr/station.php?code=0565054V001>