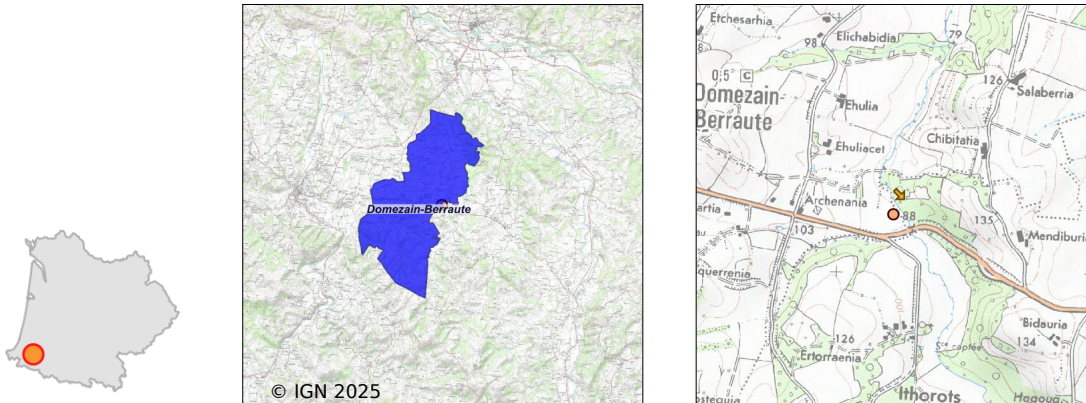


Système d'assainissement 2023

DOMEZAIN BERRAUTE

Réseau de type Séparatif



Station : DOMEZAIN BERRAUTE

Code Sandre	0564202V001
Nom du maître d'ouvrage	CA DU PAYS BASQUE
Nom de l'exploitant	CA DU PAYS BASQUE
Date de mise en service	juin 2008
Date de mise hors service	-
Niveau de traitement	Secondaire bio (Ntk)
Capacité	200 équivalent-habitant
Charge nominale DBO5	12 Kg/j
Charge nominale DCO	18 Kg/j
Charge nominale MES	18 Kg/j
Débit nominal temps sec	30 m3/j
Débit nominal temps pluie	-
Filières EAU	File 1: Prétraitements, Décantation physique, Filtres plantés
Filières BOUE	
Filières ODEUR	
Coordonnées du point de rejet (Lambert 93)	379 281, 6 255 340 - Coordonnées établies (précision du décimètre)
Milieu récepteur	Rivière - Ruisseau de Lauhirsasse

Chronologie des raccordements au réseau

Raccordements communaux

100% de Domezain-Berraute depuis 2008

Observations SDDE

Système de collecte

En 2023, dans le cadre du suivi départemental du programme NAIADE, un bilan de performances sur 24 heures a été réalisé le 5 juin par temps sec. La SAUR a également réalisé un bilan d'auto-surveillance le 4 avril ; nous ne disposons pas des résultats.

Le nombre d'abonnés est de 29 (données 2022) dont l'école et l'internat.

Le poste de relevage présent sur le réseau d'assainissement a été visité durant le bilan, il a bien fonctionné. On ne constate pas de pertes de pollution au niveau du déversoir de stockage situé dans le regard d'arrivée des effluents bruts.

Le jour de notre bilan du 5 juin, le débit collecté est de 4 m³/j, ce qui représente 27 EH hydrauliques (sur la base de 1 EH = 150 l/j). Il est du même ordre de grandeur que ceux mesurés antérieurement : 5,8 m³/j en septembre 2021 par temps humide, 6 m³/j en octobre 2017 par temps de pluie, 4,6 m³/j en avril 2018 par temps sec, 5 m³/j en novembre 2018 par temps sec, 7,6 m³/j en septembre 2019 par temps de pluie, 6 m³/j en décembre 2019 par temps légèrement humide, 5,7 m³/j en décembre 2020 par temps de pluie.

A l'exception des deux déclenchements du poste de relevage au cours desquels on observe des pointes à 0,8-0,9 m³/h, le débit est caractéristique des rejets domestiques avec des pointes de 0,2 à 0,3 m³/h au moment des rejets domestiques matin, midi et soir, hors fonctionnement du poste de relevage.

Le débit minimal nocturne est inférieur à 0,1 m³/h, ce qui témoigne de l'absence de parasites permanents.

L'effluent brut est fortement concentré (DCO : 1 350 mg/l). La charge organique à traiter correspond à environ 37 équivalents habitants (DBO₅ pondérée par la DCO). Évalué à partir des paramètres azotés (ratios : 11,5 g NH₄/hab/j et 15,5 g NTK/hab/j ratios extraits de l'étude du Cemagref sur la qualité des eaux usées issues des petites collectivités), ce flux est similaire et de l'ordre de 35 EH.

A l'exception du bilan de septembre 2021 pour lequel la charge admise en traitement était de

19 EH organiques, la charge collectée lors des précédentes interventions de 2018 à 2020 est de l'ordre de 30 EH organiques. Pour ce bilan, on obtient un ratio moyen de 1 EH/abonné, valeur un peu basse pour un habitat de type rural. Les valeurs sont usuellement comprises entre 1,6 à 2 EH/abonné.

Station d'épuration

Description :

Il s'agit d'une filtration sur massifs de sable plantés de roseaux, à un seul étage. Les prétraitements en amont sont constitués d'un dégrilleur et d'une fosse toutes eaux.

La commune avait fait réaliser durant l'été 2017 la réhabilitation des filtres à sable (changement du matériau filtrant, plantation de roseaux), tout en conservant la fosse toutes eaux en amont comme prétraitement.

La capacité de la station est inchangée : 200 EH. Son dimensionnement est de 1,18 m² de filtre / EH. Dimensions : 15,8 x 15 m. Surface utile : 237 m²

Taux de remplissage :

La station d'épuration fonctionne avec un taux de remplissage hydraulique de 13 à 20% et un taux de charge organique de 8 à 20% (14% pour le bilan 2023).

Fonctionnement :

Lors de notre bilan du 5 juin :

Les ouvrages de prétraitement (dégrilleur, fosse toutes eaux, décolloïdeur) présentent un aspect normal de fonctionnement. Les flottants de la fosse ont été évacués régulièrement par pompage à l'aide d'un camion hydro-cureur.

La boîte flottante de la chambre de chasse fonctionne bien avec 5 bâchées effectives. Le compteur de bâchées ne

fonctionne pas correctement. Les deux trappes évacuation sont en position ouvertes. Les effluents sont dirigés vers une buse verticale implantée à l'entrée du massif filtrant.

Les roseaux sont verts et bien développés. On note l'absence de végétaux parasites.

Le débit mesuré dans le rejet sur les 24 heures est de 3,8 m³.

Le rejet est de bonne qualité sur les paramètres carbonés (DCO, DBO₅), compris entre 96 et 99 %. L'azote ammoniacal est éliminé à hauteur de 93 % par le phénomène de nitrification et une concentration résiduelle en N-NH₄ de 6,13 mg/l dans l'effluent traité. Le rendement sur le phosphore total est de 46 %, sans traitement spécifique.

Etude et travaux :

Selon les indications du maître d'ouvrage, il est prévu la réhabilitation partielle de la station : ouvrage de chasse et massif filtrant

Sous produits

Les boues sont évacuées sous forme liquide depuis le décanteur-digesteur.

A la date de la visite (5 juin), il n'y a pas eu de boues évacuées en 2023.

Données chiffrées

Tableau de synthèse

Paramètre	Pollution entrante			Rendement	Pollution sortante	
	Charge	Capacité	Concentration		Charge	Concentration
VOL	6,2 m ³ /j	21 %			6,1 m ³ /j	
DBO ₅	1,9 Kg/j	16 %	300 mg/l	97 %	0,1 Kg/j	9,9 mg/l
DCO	4,4 Kg/j	24 %	700 mg/l	89 %	0,5 Kg/j	82 mg/l
MES	1,8 Kg/j		290 mg/l	97 %	0,1 Kg/j	8,2 mg/l
NGL	0,6 Kg/j		98 mg/l	44 %	0,3 Kg/j	56 mg/l
NTK	0,6 Kg/j		98 mg/l	66 %	0,2 Kg/j	35 mg/l
PT	0,1 Kg/j		12,8 mg/l	50 %	0 Kg/j	6,6 mg/l

Problèmes rencontrés en 2023

Problèmes liés...

... à la collecte des effluents	Non
... à l'atteinte des performances européennes	Non
... à l'autosurveillance	Non
... à l'exploitation des ouvrages	Non
... à la production des boues	Non
... à la vétusté	Non
... à la destination des sous-produits	Non

Accès aux données

Les données historiques sont disponibles en téléchargement depuis la thématique "Usages et pressions polluantes domestiques et urbaines" ou sous forme d'archive depuis le catalogue de données du SIE du Bassin Adour Garonne (<http://adour-garonne.eaufrance.fr>).

Accès à la fiche du Portail d'information sur l'assainissement collectif : <https://assainissement.developpement-durable.gouv.fr/pages/data/fiche-0564202V001>