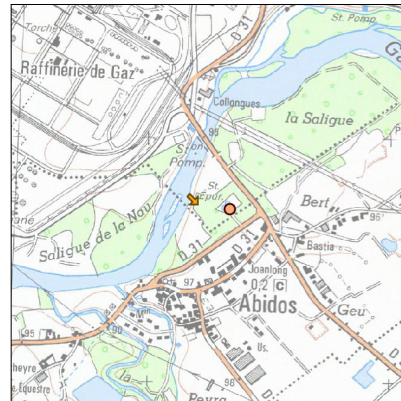
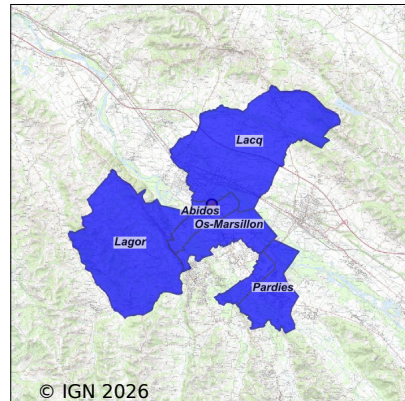


Système d'assainissement 2024

ABIDOS (Intercommunale)

Réseau de type Mixte



Station : ABIDOS (Intercommunale)

Code Sandre	0564003V001
Nom du maître d'ouvrage	SYNDICAT MIXTE D'EAU ET D'ASSAINISSEMENT GAVE ET BAISE
Nom de l'exploitant	SYNDICAT MIXTE D'EAU ET D'ASSAINISSEMENT GAVE ET BAISE
Date de mise en service	janvier 1990
Date de mise hors service	-
Niveau de traitement	Secondaire bio (Ntk)
Capacité	4 000 équivalent-habitant
Charge nominale DBO5	228 Kg/j
Charge nominale DCO	560 Kg/j
Charge nominale MES	360 Kg/j
Débit nominal temps sec	600 m ³ /j
Débit nominal temps pluie	-
Filières EAU	File 1: Prétraitements, Boues activées faible charge, aération p
Filières BOUE	
Filières ODEUR	
Coordonnées du point de rejet (Lambert 93)	406 491, 6 262 552 - Coordonnées établies (précision du décimètre)
Milieu récepteur	Rivière - Gave de Pau

Chronologie des raccordements au réseau

Raccordements communaux

100% de Abidos depuis 1964

100% de Lacq depuis 1964

100% de Lagor depuis 1964

100% de Noguères depuis 1964

100% de Os-Marsillon depuis 1964

100% de Pardies depuis 1964

Raccordements des établissements industriels

TORAY CARBON FIBERS EUROPE depuis 1964

Observations SDDE

Système de collecte

En 2024, le suivi départemental dans le cadre du dispositif Connaissance du programme NAIADE a été réalisé au moyen d'une visite le 14 février par temps sec et d'un bilan de performances sur 24 h le 7 octobre par temps humide (1 mm).

Description :

Ce réseau complexe est long et de configuration multiple. Il présente des parties unitaires et des parties séparatives et collecte des eaux claires parasites. A la suite d'une pluie significative, la période de ressuyage est longue.

Il comporte 18 postes de relevage : 5 à Pardies, 2 à Noguères, 2 à Os-Marsillon, 3 à Lagor, 5 à Lacq et 1 à Abidos.

Fonctionnement :

Le réseau collecte à la fois des eaux claires parasites permanentes (ECP) et des eaux pluviales.

Les résultats de l'autosurveillance 2024 montrent que :

- Au niveau du point A2, la valeur maximale est mesurée à 2 723 m³/j (le 11/03/2024 avec 41 mm de précipitations).
- Le débit nominal de la station (600 m³/j) est respecté pour 44 jours dans l'année (130 en 2023), essentiellement entre juillet et août, les jours de temps sec. Sur l'année, la moyenne du flux traité avoisine 928 m³/j (700 m³/j en 2022-2021) toute météo confondue, le maximum se situant à 1296 m³/j (1566 m³/j en 2023). Cette valeur est anormalement élevée car habituellement le syncopage des pompes de relevage limite le débit traité à une valeur proche du nominal de la station.

Lors du bilan NAIADE octobre par temps humide, les principaux postes de relevage sur le réseau de collecte ont été visités et ont correctement fonctionné. Le refoulement du poste Abos a été redirigé vers la station de Tarsacq depuis le 07/02/2022. Plusieurs postes présentent des usures importantes sur les parties mécaniques, électriques et structurelles (refoulement). Le projet de réhabilitation de ces postes sur le réseau est envisagé. Le volume deffluent parvenu et admis en traitement, avec 833 m³/j, correspond à environ 5550 EH hydrauliques (sur la base 1 EH = 150 l/j). Cette valeur est proche de la moyenne annuelle de 2024 (928 m³/j). L'arrêt du système de régulation du débit (syncopage) depuis 2022 explique cette forte augmentation des débits traités.

D'après les données d'autosurveillance de 2024,

- Si l'on considère l'ensemble du flux collecté (point A3, débit traité + point A2, déversoir en tête, actif 172 jours en 2024), le débit moyen atteint 1028 m³/j (850 m³/j en 2023) avec un maximum à 4 019 m³/j.
- Le volume deffluent brut déversé avant traitement, 36 640 m³/an pour un volume annuel traité de 340 750 m³, représente 10% du flux collecté (entre 17 et 25% pour les 4 années précédentes).
- Le percentile 95 pour la période 2019-2024 se situe à 1862 m³/j.

Flux collecté :

Pour les mesures d'autosurveillance de 2024, les concentrations de leffluent brut sont caractéristiques de eaux usées domestiques plus ou moins diluées en fonction de la météo et de la hauteur de la nappe. Sur l'année 2024, la charge admise en traitement varie de 485 à 2420 EH (330 EH à 2565 EH en 2023), la moyenne se situant à 1599

EH (1332 EH en 2023).

Le nombre de raccordés serait d'environ 1484 (selon RPQS 2021).

Etudes et travaux :

Le dernier SDA engagé par la collectivité (réalisé par G2C) est terminé depuis 2018. La collectivité a poursuivi des travaux de mise en séparatif ou de réhabilitation à PARDIES, à ABIDOS et à LAGOR ces dernières années. Les canalisations situées sous le pont de Lacq ont aussi été changées pendant les travaux de réhabilitation complète du pont.

Un schéma directeur de gestion des eaux pluviales (confié à HEA) sur les communes adhérentes au syndicat Gave et Baise pour la compétence assainissement (hormis celle de la CAPBP) a été réalisé à l'initiative du Syndicat (maîtrise d'ouvrage déléguée).

Le projet de raccordement de ce système d'assainissement à la station de dépuración de Mourenx est prévu pour être opérationnel en novembre 2025. Il y aura un stockage sur site pour respecter les consignes d'admission de flux sur la station de dépuración de Mourenx.

Station d'épuration

Description :

La station d'Abidos est une station utilisant un traitement à boues activées classique, mise en service en 1990. Elle est équipée d'une fosse de dépotage des matières de vidange. (Pas de traitement de ces matières pendant les autosurveillances). L'exploitation a été confiée à Suez (prestation de service) depuis le 1er janvier 2023.

Remplissage :

En 2024, à partir des résultats de l'autosurveillance réalisée dans de bonnes conditions par l'exploitant, on peut dire que la station a fonctionné avec les taux de charge suivants:

? Hydraulique : 76% (août) à 212% (mars). La moyenne se situe à 150% (supérieure à celle de 2023, 118%). La station est équipée d'un système de syncopage qui limite les durées de pompage cependant, à la demande du Syndicat il n'est plus utilisé. La désactivation du syncopage permet de limiter les déversements de effluents bruts vers le milieu naturel. La station est en capacité de traiter des volumes supérieurs à 1000 m³/j sans engendrer des départs de boues (vitesses ascensionnelles < 0,3 m/h). Cependant, pour cela, il est conseillé de maintenir un taux de boues inférieur à 4 g/l.

? Organique : 13% (mars, temps humide) à 64% (janvier, temps sec), la moyenne se situant à 42% (35% en 2023)

Fonctionnement :

Les ouvrages fonctionnent globalement correctement.

Pour les deux mesures NAIADE, le taux de boues est correct (MES compris entre 2,2 et 3,9 g/l). Les boues ont une bonne aptitude à la décantation (IB compris entre 90 et 93 ml/g MES). La surface du bassin présente peu de mousses biologiques.

Performances

Pour les autosurveillances de 2024, les performances épuratoires de la station de dépuración sont satisfaisantes sur les paramètres carbonés et les MES avec des rendements entre 88 et 93%.

L'azote ammoniacal est généralement correctement transformé par le phénomène de nitrification (avec souvent une concentration d'ammonium résiduel comprise entre 1,2 et 4,5 mg/l), la dénitrification est bien amorcée mais reste le plus souvent incomplète. La teneur en phosphore dans l'effluent traité se situe entre 0,75 et 5,7 mg/l pour les mesures 2024. La station n'est pas équipée de dispositif de déphosphatation chimique.

Sous produits

Les boues épaissies sont centrifugées par une unité mobile de déshydratation de la société Suez qui intervient mensuellement. Les boues sont évacuées par benne vers l'incinérateur de Lacq.

Le système de drainage du silo n'est plus fonctionnel. De ce fait, le silo fait l'objet d'un remplissage complet à J-1 de l'intervention de l'unité mobile de déshydratation. Il est alimenté par la pompe de recirculation (jeu de vannes).

Selon le fichier Sandre transmis par la collectivité,

En 2024, 37,2 T(MS) soit 2480 EH sont envoyés pour incinération,

En 2023 : 27,7 T (MS) soit 1850 EH (majoritairement en incinération).

Depuis le 1er janvier 2022, le Syndicat Mixte pour le traitement des boues auquel le Syndicat adhérait et qui gérait l'incinérateur de Lacq est dissous. Le syndicat a passé un marché avec la société EOVAL (nouveau propriétaire de l'incinérateur) pour l'incinération des boues sur le site de LACQ. Le Syndicat a aussi passé un marché pour le compostage des boues sur le site de Bellocq (SUEZ). La totalité des boues produites peuvent être envoyées vers l'un ou l'autre des deux sites.

En fonctionnement normal des installations de traitement des boues, les boues de Tarsacq sont envoyées en compostage et les boues de LACQ-ABIDOS sont envoyées à l'incinérateur.

2022 : 36,5 T (MS) correspondant à environ 2430 EH (majoritairement en incinération)

2021 : 32,8T (MS) correspondant à environ 2185 EH

2020 : 29,56T (MS) de boues résiduelles ont été évacuées, (2000 EH).

Données chiffrées

Année d'activité 2024 - Possibilité de déversement par temps de pluie

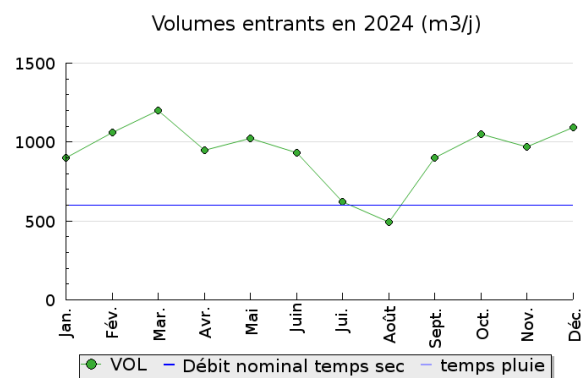
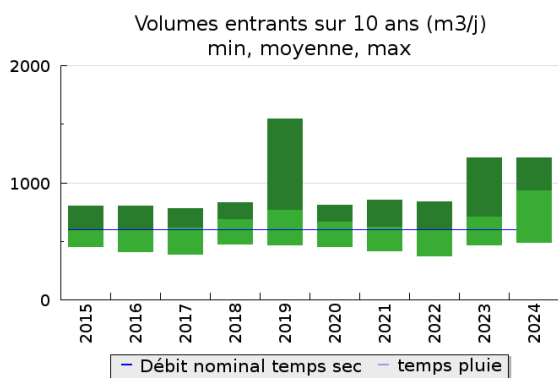
Tableau de synthèse

Paramètre	Pollution entrante			Rendement	Pollution sortante	
	Charge	Capacité	Concentration		Charge	Concentration
VOL	930 m3/j	155 %			1 130 m3/j	
DBO5	90 Kg/j	39 %	101 mg/l	97 %	3,1 Kg/j	2,8 mg/l
DCO	250 Kg/j	45 %	289 mg/l	91 %	21,8 Kg/j	19,6 mg/l
MES	138 Kg/j		158 mg/l	96 %	5,9 Kg/j	5,2 mg/l
NGL	47 Kg/j		51 mg/l	62 %	17,9 Kg/j	16,9 mg/l
NTK	46 Kg/j		50 mg/l	92 %	3,9 Kg/j	3,5 mg/l
PT	4,9 Kg/j		5,4 mg/l	42 %	2,8 Kg/j	2,6 mg/l

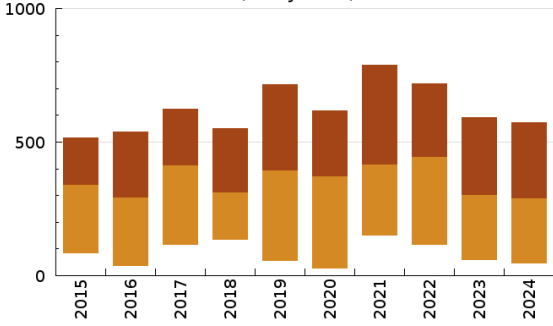
Indice de confiance

2015	2016	2017	2018	2019	2020	2021	2022	2023	2024
3/5	3/5	3/5	3/5	3/5	3/5	3/5	3/5	3/5	3/5

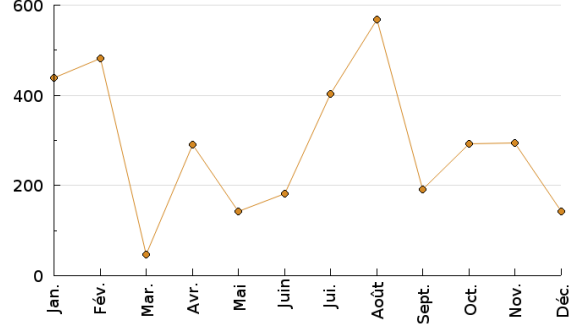
Pollution traitée



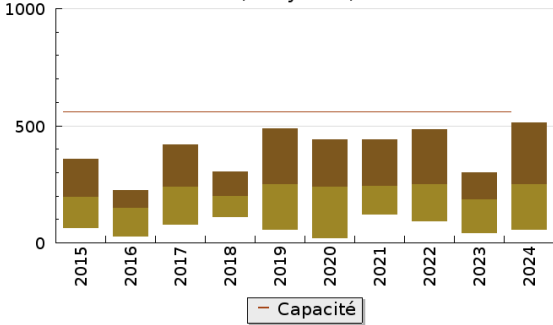
Concentration de l'effluent entrée sur 10 ans (DCO en mg/l)
 min, moyenne, max



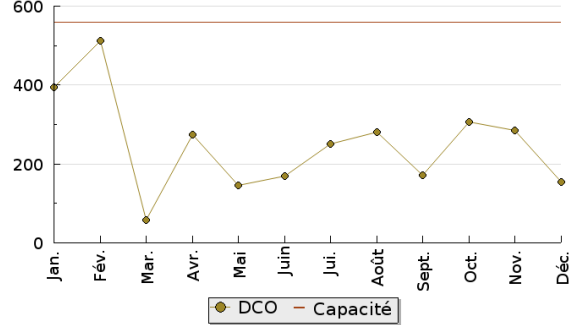
Concentration de l'effluent entrée en 2024
 (DCO en mg/l)



Pollution entrante en station sur 10 ans (DCO en Kg/j)
 min, moyenne, max

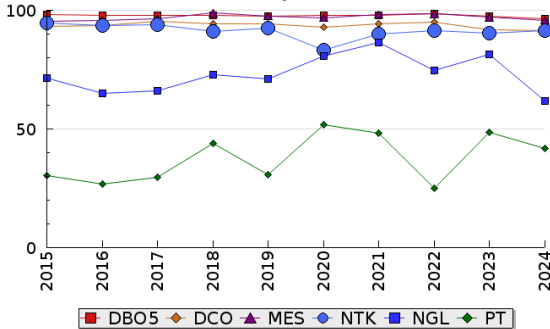


Pollution entrante en station en 2024
 (DCO en Kg/j)

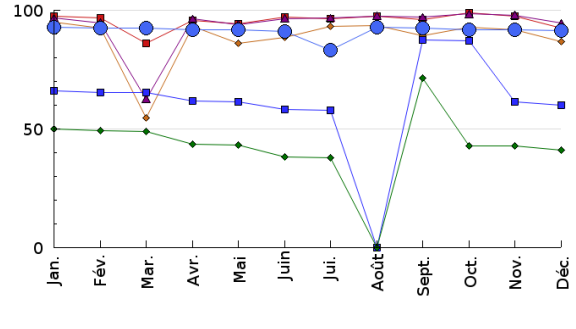


Pollution éliminée

Evolution des rendements sur 10 ans (%)
 moyenne

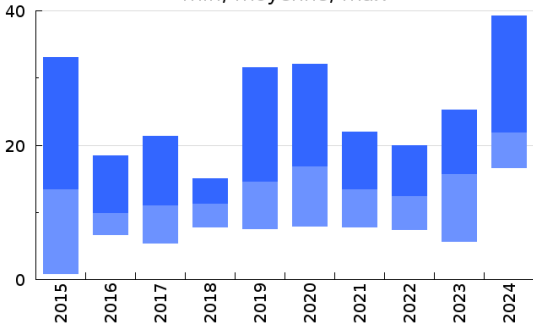


Evolution des rendements en 2024 (%)

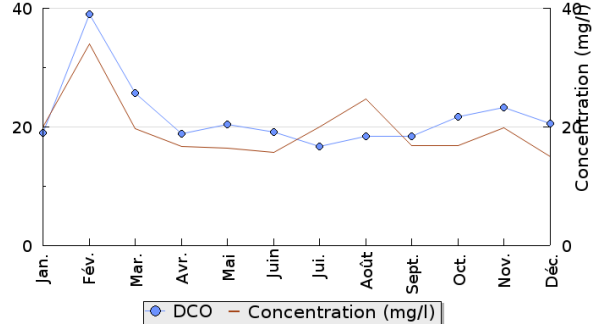


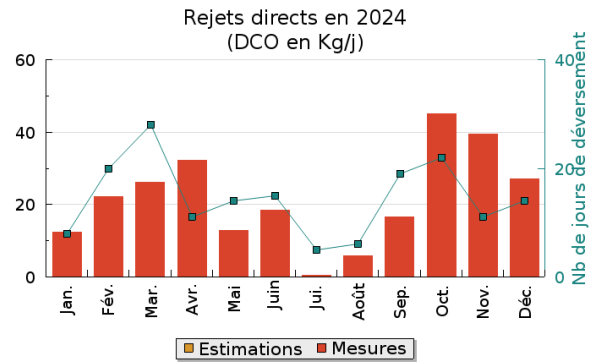
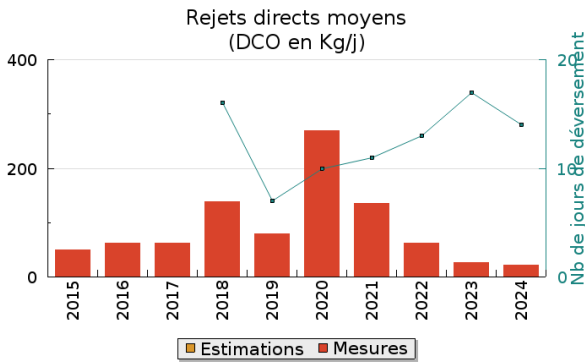
Pollution rejetée

Pollution en sortie station sur 10 ans (DCO en Kg/j)
 min, moyenne, max



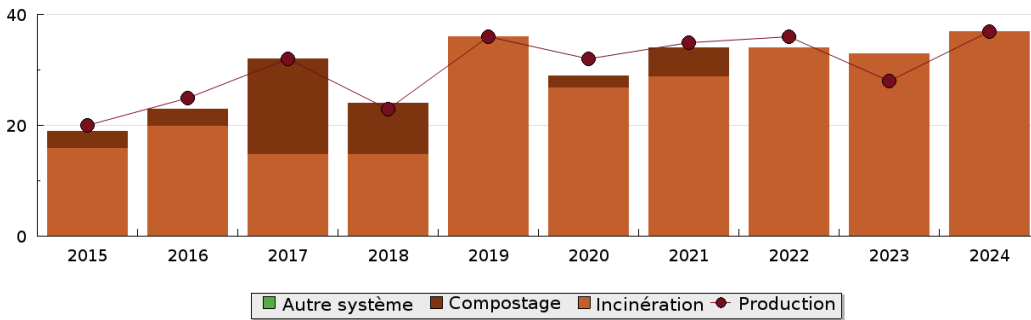
Pollution en sortie station en 2024
 (DCO en Kg/j)





Production et destination des boues

Destination des boues sur 10 ans (tonne de matière sèche)



Problèmes rencontrés en 2024

Problèmes liés...

... à la collecte des effluents	Non
...à l'atteinte des performances européennes	Non
...à l'autosurveillance	Non
...à l'exploitation des ouvrages	Non
...à la production des boues	Non
...à la vétusté	Non
...à la destination des sous-produits	Non

Accès aux données

Les données historiques sont disponibles en téléchargement depuis la thématique "Usages et pressions polluantes domestiques et urbaines" ou sous forme d'archive depuis le catalogue de données du SIE du Bassin Adour Garonne (<http://adour-garonne.eaufrance.fr>).

Accès à la fiche du Portail d'information sur l'assainissement collectif : <https://assainissement.developpement-durable.gouv.fr/pages/data/fiche-0564003V001>