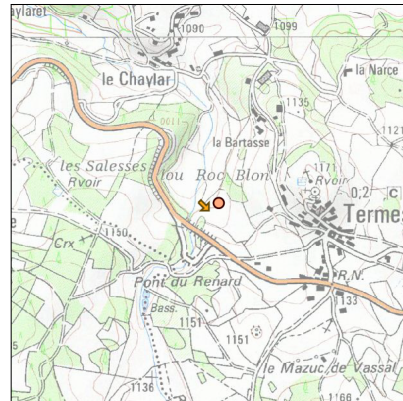
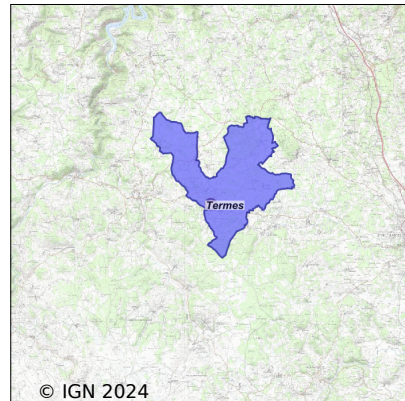


Système d'assainissement 2022

TERMES (Bourg)

Réseau de type Mixte



Station : TERMES (Bourg)

| | |
|-----------------------------------------------|--------------------------------------------------------------------|
| Code Sandre | 0548190V003 |
| Nom du maître d'ouvrage | COMMUNE DE TERMES |
| Nom de l'exploitant | - |
| Date de mise en service | janvier 2012 |
| Date de mise hors service | - |
| Niveau de traitement | Secondaire bio (Ntk) |
| Capacité | 195 équivalent-habitant |
| Charge nominale DBO5 | 11,7 Kg/j |
| Charge nominale DCO | 23,4 Kg/j |
| Charge nominale MES | 17,5 Kg/j |
| Débit nominal temps sec | 30 m3/j |
| Débit nominal temps pluie | 40 m3/j |
| Filières EAU | File 1: Prétraitements, Filtres plantés, Lagunage naturel |
| Filières BOUE | |
| Filières ODEUR | |
| Coordonnées du point de rejet (Lambert 93) | 712 771, 6 412 789 - Coordonnées établies (précision du décamètre) |
| Milieu récepteur | Rivière - Ruisseau de Lachant |

Observations SDDE

Système de collecte

Les charges hydrauliques acheminées par le réseau d'assainissement vers la station d'épuration de Termes sont restées tout à fait compatibles avec la capacité hydraulique du système d'autant plus cette année 2022 très sèche.

Station d'épuration

Bénéficiant toujours d'une exploitation sérieuse et régulière, le fonctionnement épuratoire de la station de traitement des eaux usées de Termes est resté très satisfaisant en 2022.

Sous produits

Sans objet en 2022.

Données chiffrées

Les données présentées ci-dessous peuvent provenir des différentes STEP suivantes, liées au même système de collecte :

0548190V001 TERMES

Tableau de synthèse

| Paramètre | Pollution entrante | | | Rendement | Pollution sortante | |
|-----------|--------------------|----------|---------------|-----------|--------------------|---------------|
| | Charge | Capacité | Concentration | | Charge | Concentration |
| VOL | 14,7 m3/j | 37 % | | | 14,7 m3/j | |
| DBO5 | 4,5 Kg/j | 39 % | 309 mg/l | 90 % | 0,4 Kg/j | 30,6 mg/l |
| DCO | 11 Kg/j | 47 % | 750 mg/l | 90 % | 1,1 Kg/j | 75 mg/l |
| MES | 4,6 Kg/j | | 313 mg/l | 90 % | 0,5 Kg/j | 31,3 mg/l |
| NGL | 1,2 Kg/j | | 80 mg/l | 0 % | 1,2 Kg/j | 80 mg/l |
| NTK | 1,2 Kg/j | | 80 mg/l | 65 % | 0,4 Kg/j | 27,9 mg/l |
| PT | 0,2 Kg/j | | 10,9 mg/l | 31,2 % | 0,1 Kg/j | 7,5 mg/l |

Accès aux données

Les données historiques sont disponibles en téléchargement depuis la thématique "Usages et pressions polluantes domestiques et urbaines" ou sous forme d'archive depuis le catalogue de données du SIE du Bassin Adour Garonne (<http://adour-garonne.eaufrance.fr>).

Accès à la fiche du Portail d'information sur l'assainissement communal : <http://assainissement.developpementdurable.gouv.fr/station.php?code=0548190V003>