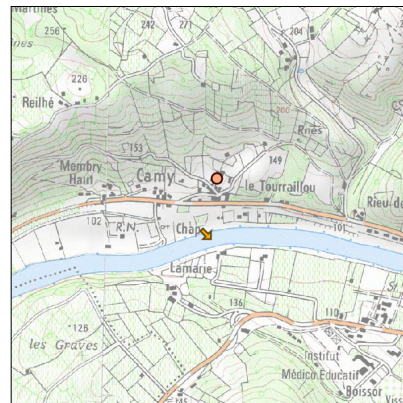
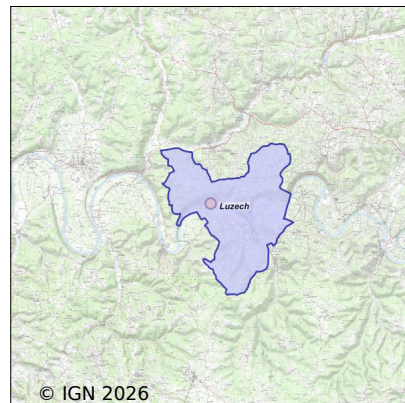


Système d'assainissement 2024

LUZECH (Camy)

Réseau de type Séparatif



Station : LUZECH (Camy)

Code Sandre	0546182V003
Nom du maître d'ouvrage	SYNDICAT AQUARESO
Nom de l'exploitant	-
Date de mise en service	mars 2020
Date de mise hors service	-
Niveau de traitement	Secondaire bio (Ntk)
Capacité	120 équivalent-habitant
Charge nominale DBO5	7,2 Kg/j
Charge nominale DCO	14,4 Kg/j
Charge nominale MES	10,8 Kg/j
Débit nominal temps sec	18 m3/j
Débit nominal temps pluie	-
Filières EAU	File 1: Prétraitements, Décantation physique, Disques biologiques
Filières BOUE	File 1: Digestion anaérobie mésophile
Filières ODEUR	
Coordonnées du point de rejet (Lambert 93)	561 853, 6 378 169 - Coordonnées établies (précision du décamètre)
Milieu récepteur	Rivière - Le Lot

Observations SDDE

Système de collecte

Nombre de raccordés (données 2022) :
12 abonnés.

Avec une consommation d'eau potable de 712 m³/an et un taux de restitution estimé à 90 %, ceci équivaut à une charge d'environ 12 Equivalents Habitants (EH).

Fonctionnement :

Aucune remarque particulière concernant le réseau.

Entretien :

Le système de collecte bénéficie d'un suivi et d'un entretien satisfaisants.

Station d'épuration

Entretien :

Bon entretien du site et de la station. Les ouvrages sont en bon état.

Fonctionnement :

La qualité du rejet respecte les exigences réglementaires et les performances attendues.

Impact visible sur le milieu récepteur :

Néant.

Usages sensibles en aval du système d'assainissement :

Loisirs aquatiques tout au long du Lot. Le système d'assainissement se situe en amont du périmètre du profil de la baignade de Puy l'Évêque, située rive droite. En cas de dysfonctionnement, le risque de déclassement de cette baignade est faible.

A notre connaissance, aucun impact concernant les eaux souterraines.

Sous produits

Production théorique :

La production de boues théorique attendue déterminée à partir du nombre déquivalent-habitants est d'environ 2,88 m³/an soit 0,14 tonnes de matières sèches (MS) par an (ratios utilisés : 12 kg MS/EH/an et 240 l/EH/an).

Production réelle :

La production réelle est négative. Cela peut s'expliquer par les remontées de boues au niveau du cône de digestion. Il est conseillé de réaliser des malaxages manuels réguliers ou encore des dilutions au jet. Si cela ne suffit pas, il peut toujours être envisagé de faire des essais d'ajout de chaux afin de plomber les boues et ainsi empêcher la formation de ce chapeau. Il est conseillé de ne pas ajouter les sacs de chaux directement. Au préalable, il est préconisé de préparer du lait de chaux dans un seau.

Quantité évacuée :

Aucune extraction de boues réalisée depuis la mise en service de cette station. La station ayant été mise en service en mars 2020 et connaissant la production théorique de boues, il est conseillé de prévoir une évacuation de boues en 2025.

Données chiffrées

Tableau de synthèse

Paramètre	Pollution entrante			Rendement	Pollution sortante	
	Charge	Capacité	Concentration		Charge	Concentration
VOL	9 m3/j	50 %			9 m3/j	
DBO5	0,3 Kg/j	4 %	31,1 mg/l	89 %	0 Kg/j	3,3 mg/l
DCO	0,7 Kg/j	5 %	74 mg/l	90 %	0,1 Kg/j	7,8 mg/l
MES	0,3 Kg/j		31,1 mg/l	89 %	0 Kg/j	3,3 mg/l
NGL	0,7 Kg/j		80 mg/l	0 %	0,7 Kg/j	80 mg/l
NTK	0,2 Kg/j		27,8 mg/l	64 %	0,1 Kg/j	10 mg/l
PT	0,1 Kg/j		6,7 mg/l	33 %	0 Kg/j	4,4 mg/l

Accès aux données

Les données historiques sont disponibles en téléchargement depuis la thématique "Usages et pressions polluantes domestiques et urbaines" ou sous forme d'archive depuis le catalogue de données du SIE du Bassin Adour Garonne (<http://adour-garonne.eaufrance.fr>).

Accès à la fiche du Portail d'information sur l'assainissement collectif : <https://assainissement.developpement-durable.gouv.fr/pages/data/fiche-0546182V003>