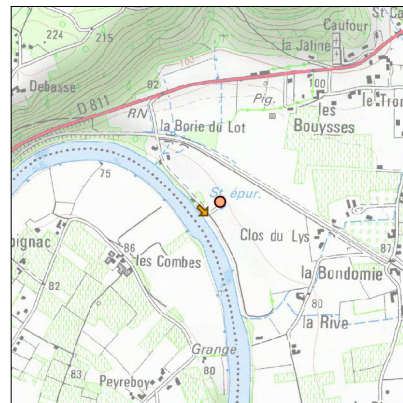
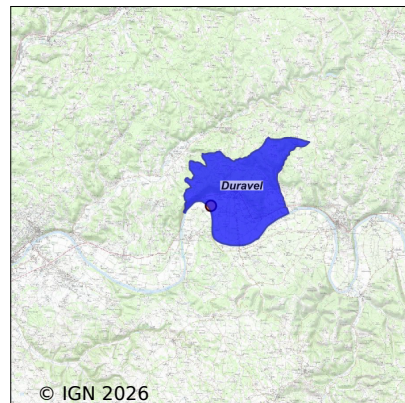


# Système d'assainissement 2024

## DURAVEL (Bourg n°2)

### Réseau de type Séparatif



## Station : DURAVEL (Bourg n°2)

Code Sandre	0546089V003
Nom du maître d'ouvrage	SYNDICAT AQUARESO
Nom de l'exploitant	S.A.U.R. FRANCE
Date de mise en service	janvier 2024
Date de mise hors service	-
Niveau de traitement	Secondaire bio (Ntk)
Capacité	1 600 équivalent-habitant
Charge nominale DBO5	96 Kg/j
Charge nominale DCO	230 Kg/j
Charge nominale MES	173 Kg/j
Débit nominal temps sec	240 m3/j
Débit nominal temps pluie	-
Filières EAU	File 1: Prétraitements, Boues activées faible charge, aération p
Filières BOUE	File 1: Filtration à plateaux
Filières ODEUR	
Coordonnées du point de rejet (Lambert 93)	546 295, 6 380 884 - Coordonnées établies (précision du décamètre)
Milieu récepteur	Rivière - Le Lot

# Chronologie des raccordements au reseau

## Raccordements communaux

100% de Duravel depuis 1964

## Observations SDDE

### Systeme de collecte

Nombre de raccordes (donnees 2023) :

323 abones, avec une consommation d'eau potable de 31 737 m<sup>3</sup>/an. Ceci equivaut, avec un taux de restitution estime a 90 %, a une charge moyenne d'environ 522 Equivalents habitants (EH).

Fonctionnement :

Il convient de rester vigilant vis-a-vis des arrivees d'eaux claires dans le reseau d'assainissement.

Entretien :

Les points sensibles aux bouchages sont en general hydrocurés trois fois par an et le relevage du camping, deux fois par an.

### Station d'epuration

Cette nouvelle station a ete mise en service a partir de la mi-fevrier 2024.

Remplissage :

Le volume recu par la station sur 9 mois de lannee (estime a partir du totalisateur dentree) correspond en moyenne a 598 EH. Le point A2 represente 9,4 % du volume collecte. Il est conseille de voir sil est possible d adapter les reglages de l'assainissement pour augmenter les volumes admis par la station. Daprs les autosurveillances de 2024, la charge organique moyenne recue par la station correspond a environ 158 EH soit 9,9 % de la capacite nominale ce qui est faible par rapport a la charge organique moyenne recue estimee daprs les mesures d'auto-surveillance de 2019 a 2023 (465 EH). En 2025, l'evolution de cette situation sera a surveiller.

Entretien :

Entretien des abords correct. Le carnet est bien rempli.

Fonctionnement :

La qualite du rejet respecte les exigences reglementaires et les performances attendues.

Il est conseille de trouver l'origine de l'incohérence entre la consigne du taux de recirculation renseignée dans le panneau operateur et les volumes moyens obtenus a partir des relevés des index. La prochaine visite prévue en 2025 permettra de voir si cette contradiction se confirme.

Autosurveillance :

Les mesures d'auto-surveillance sont realisees par l'exploitant deux fois par an. Les analyses sont faites par le laboratoire agree de l'exploitant.

Impact visible sur le milieu recepateur :

Non.

Usages sensibles en aval du systeme d'assainissement :

Loisirs aquatiques tout au long du Lot qui peuvent etre directement affectees par tout debordement de ce reseau d'assainissement.

En ce qui concerne les eaux souterraines, en cas de dysfonctionnement du reseau, des debordements peuvent se produire dans le perimetre de protection eloignee du captage de la source Bleue. Dans ce cas, le risque d'impact sur cet usage est faible.

### Sous produits

Production theorique :

La production theorique, estimee a partir de la consommation d'eau potable 2023 est d'environ 8,67 tonnes de Matieres Seches/an soit 57,94 m<sup>3</sup>/an (ratios utilises : 16,6 Kg MS/EH/an et 111 l/EH/an).

Production reelle :

Elle n'est pas estimable pour cette première année car la filière de déshydratation des boues n'était pas maîtrisée.

Filière d'élimination :

Extraction depuis le puits à flottants vers la presse à vis présente dans le local traitement des boues. Elles sont ensuite stockées dans des bennes avant évacuation en compostage.

Quantité évacuée :

En août, 5,98 TMB à 145 g/L soit 0,87 TMS ont été compostés.

D'autre part, en septembre, 96 m3 de boues de l'ancienne station à 120 g/L soit 11,5 TMS ont été épandus chez un agriculteur.

## Données chiffrées

Les données présentées ci-dessous peuvent provenir des différentes STEP suivantes, liées au même système de collecte :

0546089V001      DURAVEL

### Tableau de synthèse

Paramètre	Pollution entrante			Rendement	Pollution sortante	
	Charge	Capacité	Concentration		Charge	Concentration
VOL	50 m3/j	21 %			47 m3/j	
DBO5	10 Kg/j	10 %	202 mg/l	99 %	0,1 Kg/j	2,9 mg/l
DCO	27,6 Kg/j	12 %	560 mg/l	95 %	1,3 Kg/j	27 mg/l
MES	21,5 Kg/j		430 mg/l	99 %	0,2 Kg/j	4 mg/l
NGL	4,7 Kg/j		95 mg/l	94 %	0,3 Kg/j	6 mg/l
NTK	4,7 Kg/j		95 mg/l	98 %	0,1 Kg/j	2,5 mg/l
PT	0,5 Kg/j		9,2 mg/l	38 %	0,3 Kg/j	6 mg/l

## Problèmes rencontrés en 2024

### Problèmes liés...

... à la collecte des effluents	Non
... à l'atteinte des performances européennes	Non
... à l'autosurveillance	Non
... à l'exploitation des ouvrages	Non
... à la production des boues	Non
... à la vétusté	Non
... à la destination des sous-produits	Non

## Accès aux données

Les données historiques sont disponibles en téléchargement depuis la thématique "Usages et pressions polluantes domestiques et urbaines" ou sous forme d'archive depuis le catalogue de données du SIE du Bassin Adour Garonne (<http://adour-garonne.eaufrance.fr>).

Accès à la fiche du Portail d'information sur l'assainissement collectif : <https://assainissement.developpement-durable.gouv.fr/pages/data/fiche-0546089V003>