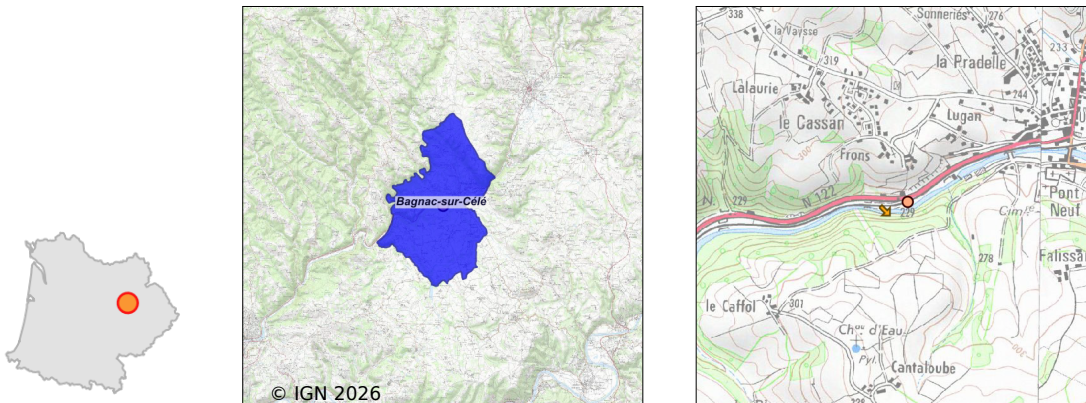


# Système d'assainissement 2024

## BAGNAC/CELE (BOURG)

### Réseau de type Mixte



## Station : BAGNAC/CELE (BOURG)

Code Sandre	0546015V002
Nom du maître d'ouvrage	SM DU LIMARGUE ET SEGALA
Nom de l'exploitant	-
Date de mise en service	janvier 2014
Date de mise hors service	-
Niveau de traitement	Secondaire bio (Ntk)
Capacité	1 820 équivalent-habitant
Charge nominale DBO5	109 Kg/j
Charge nominale DCO	218 Kg/j
Charge nominale MES	116 Kg/j
Débit nominal temps sec	255 m3/j
Débit nominal temps pluie	273 m3/j
Filières EAU	File 1: Stockage avant traitement, Prétraitements, Disques biologiques
Filières BOUE	File 1: Filtres plantés de roseaux
Filières ODEUR	
Coordonnées du point de rejet (Lambert 93)	632 612, 6 396 331 - Coordonnées établies (précision du décimètre)
Milieu récepteur	Rivière - Le Célé

# Chronologie des raccordements au réseau

## Raccordements communaux

100% de Bagnac-sur-Célé depuis 1964

## Observations SDDE

### Système de collecte

Nombre de raccordés :

Donnée 2023 : 523.

Avec une consommation d'eau potable de 35 556 m<sup>3</sup>/an, ceci équivaut à une charge attendue d'environ 584 Equivalents habitants (EH), avec un taux de restitution de 90 %.

Fonctionnement :

POSTE DE RELEVAGE PRINCIPAL (ANCIENNE STATION) : il a un rôle de bassin tampon. Le fonctionnement du poste de relevage est limité au débit nominal journalier soit 273 m<sup>3</sup>. Présence d'un trop plein constitué de l'ancienne sortie du clarificateur et équipé d'une sonde ultrason mesurant le débit déversé, ce qui permet de répondre à la réglementation concernant le déversoir en tête de station (point A2). Sur 1 an, d'après les données relevées, le volume déversé au niveau du point A2 représente environ 25 % du volume collecté. Ce pourcentage est très élevé. Le réseau est très sensible aux entrées de eaux claires. Il est vivement conseillé de réaliser des campagnes de recherches et d'éliminations de ces eaux claires parasites.

Il est vivement conseillé de remettre en route les pompes qui ne fonctionnent pas sur le poste des écoles et le poste du pont.

Il est recommandé de contacter la laiterie pour définir ses conditions de rejet dans un arrêté de rejet.

Entretien :

Le système de collecte bénéficie d'un suivi et d'un entretien satisfaisants.

### Station d'épuration

Remplissage :

Sur la base des bilans réalisés depuis 2020, en moyenne, la charge hydraulique représente 1 613 EH (89 % de la capacité nominale de la station). La charge organique moyenne représente environ 945 EH. On note qu'elle a augmenté notablement durant ces dernières années en passant d'environ 585 EH en 2020 à plus de 1 100 EH 1 année dernière. Cette année, le remplissage organique a été un peu plus faible. Il s'agira de prêter une attention toute particulière à l'évolution de ce remplissage.

Entretien :

La station et le site bénéficient d'un entretien approprié.

Fonctionnement :

Le bilan du 23/10/2024 a montré une qualité de rejet qui respecte les exigences réglementaires pour tous les paramètres physico-chimiques et bactériologiques (80 000 E. coli / 100 ml pour un seuil de 100 000). Le bilan du 17/07/2024 a montré un fort dépassement au niveau de la bactériologie (>3 200 000 E. coli / 100 ml pour un seuil de 100 000). Les équipements en place ne paraissent pas suffisants pour sécuriser la qualité de la désinfection.

Autosurveillance :

L'autosurveillance réglementaire est réalisée 2 fois par an. Les analyses sont effectuées par un laboratoire indépendant agréé. Les mesures de l'année 2024 ont été jugées représentatives vis-à-vis du fonctionnement courant du système d'assainissement.

Impact visible sur le milieu récepteur :

Le suivi de la qualité bactériologique du Célé par temps sec réalisé en 2024 a montré globalement de bons résultats.

Dates L'Ajou à Bagnac (05091315)

Le Célé au niveau du seuil de Larive à Bagnac

amont du réseau

(05091313) Le Célé à Bagnac

aval du réseau

(05091310)	Le Célé en aval de Bagnac (5091280)				Cumul de pluie à Figeac (mm)				Cumul de pluie
somme j-3 à Figeac (mm)	Limites réglementaire				Limite bonne qualité				
17/03/2024					5		1800	1000	
18/03/2024					0		1800	1000	
19/03/2024	930	420	290	330	0	5	1800	1000	
02/06/2024					0		1800	1000	
03/06/2024					0		1800	1000	
04/06/2024	830	970	420	310	0	0	1800	1000	
21/07/2024					5		1800	1000	
22/07/2024					0		1800	1000	
23/07/2024	2200	740	870	1200	0	5	1800	1000	
25/08/2024					0		1800	1000	
26/08/2024					0		1800	1000	
27/08/2024	460	1100	980	1000	0	0	1800	1000	
15/09/2024					0		1800	1000	
16/09/2024					0		1800	1000	
17/09/2024	460	450	940	1000	0	0	1800	1000	
13/10/2024					0		1800	1000	
14/10/2024					0		1800	1000	
15/10/2024	760	250	250	270	0	0	1800	1000	
Moyenne	940	655	625	685					

Très bonne	Bonne	Moyenne	Médiocre	Mauvaise					
Concentration limite en Escherichia Coli (u/100mL)**					100*	1000**	1800**	20 000*	
Correspondance en fonction des usages					Baignade	Qualité optimale	Qualité acceptable pour les loisirs		
et sports aquatiques, mais une surveillance accrue nécessaire						Qualité inapte à tous les loisirs et sports aquatiques			
Production eau potable					Traitement simple nécessaire	Traitement classique nécessaire		Traitement	
complexe nécessaire					Inapte à la production deau potable				

\* SEQ Eau version 2 pour un usage « production deau potable »

\*\* seuil issu de la réglementation baignade (Directive européenne 2006/7/CE qui concerne la gestion de la qualité des eaux de baignade)

A priori, pas d'incidence notable du système d'assainissement sur la qualité du Célé.

Usages sensibles en aval du système d'assainissement :

Loisirs aquatiques tout au long du Célé. Le système d'assainissement se situe sur le périmètre des profils des baignades d'ESPAGNAC SAINT EULALIE, BRENGUES, SAINT SULPICE et MARCILHAC SUR CELE. En cas de dysfonctionnement, le risque de déclassement est significatif sur ces baignades officielles.

Le système d'assainissement se situe sur le périmètre de protection éloignée du captage de PRENTEGARDE. En cas de dysfonctionnement, le risque d'impact sur cet usage est également significatif.

## Sous produits

Production théorique :

La production de boues théorique attendue, déterminée à partir de la charge organique moyenne mesurée lors des autosurveillances réalisées depuis 2020, est de 11,34 tonnes de matières sèches (MS) par an (ratio utilisé = 12 kg MS/EH/an).

Production réelle :

Daprès le compteur « volume extraction de boues », on estime qu'environ 8 052 m<sup>3</sup>/an sont envoyés sur les LSPR soit 8 tonnes de MS (avec une concentration moyenne de 1 g/l).

Filière d'élimination :

Les boues sont stockées et minéralisées sur les Lits de Séchage Plantés de Roseaux (LSPR). La production de boues déshydratées est de 30 m<sup>3</sup>/an.

La dernière mesure de hauteur de boues dans les LSPR a été réalisée au mois de octobre 2024 (en cm) :

Lit 1	Lit 2	Lit 3	Lit 4	Lit 5	Lit 6	Lit 7	Lit 8
55	25	37	37	52	35	25	25

A cette date-là, le volume total présent sur les lits était d'environ 236 m<sup>3</sup>.

Quantité évacuée :

Aucune évacuation n'est prévue pour le moment.

## Données chiffrées

Les données présentées ci-dessous peuvent provenir des différentes STEP suivantes, liées au même système de collecte :

0546015V001 BAGNAC SUR CELE

Année d'activité 2024 - Possibilité de déversement par temps de pluie

### Tableau de synthèse

Paramètre	Pollution entrante			Rendement	Pollution sortante	
	Charge	Capacité	Concentration		Charge	Concentration
VOL	272 m <sup>3</sup> /j	100 %			251 m <sup>3</sup> /j	
DBO <sub>5</sub>	58 Kg/j	54 %	215 mg/l	89 %	6,7 Kg/j	26,5 mg/l
DCO	128 Kg/j	59 %	470 mg/l	83 %	22,1 Kg/j	88 mg/l
MES	54 Kg/j		200 mg/l	88 %	6,7 Kg/j	26,5 mg/l
NGL	11,4 Kg/j		42 mg/l	49 %	5,8 Kg/j	23 mg/l
NTK	11,4 Kg/j		42 mg/l	84 %	1,8 Kg/j	7,2 mg/l
PT	1,5 Kg/j		5,7 mg/l	27,7 %	1,1 Kg/j	4,5 mg/l

## Problèmes rencontrés en 2024

### Problèmes liés...

... à la collecte des effluents	Non
...à l'atteinte des performances européennes	Non
...à l'autosurveillance	Non
...à l'exploitation des ouvrages	Non
...à la production des boues	Non
...à la vétusté	Non
...à la destination des sous-produits	Non

## Accès aux données

Les données historiques sont disponibles en téléchargement depuis la thématique "Usages et pressions polluantes domestiques et urbaines" ou sous forme d'archive depuis le catalogue de données du SIE du Bassin Adour Garonne (<http://adour-garonne.eaufrance.fr>).

Accès à la fiche du Portail d'information sur l'assainissement collectif : <https://assainissement.developpement-durable.gouv.fr/pages/data/fiche-0546015V002>