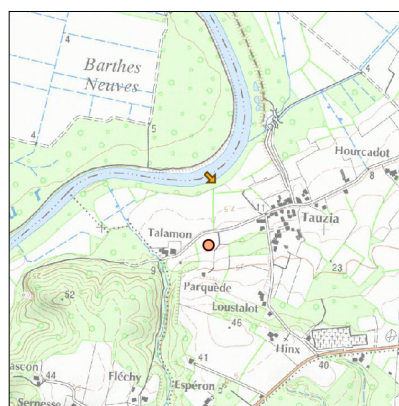
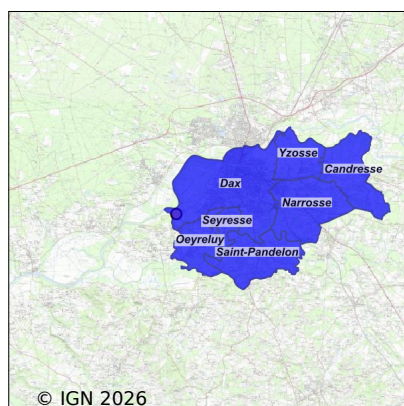


Système d'assainissement 2023

DAX

Réseau de type Mixte



Station : DAX

Code Sandre	0540088V008
Nom du maître d'ouvrage	COMMUNAUTÉ D'AGGLOMÉRATION DU GRAND DAX
Nom de l'exploitant	COMMUNAUTÉ D'AGGLOMÉRATION DU GRAND DAX
Date de mise en service	mars 2004
Date de mise hors service	-
Niveau de traitement	Secondaire bio (Ntk et Pt bio)
Capacité	45 000 équivalent-habitant
Charge nominale DBO5	2 700 Kg/j
Charge nominale DCO	6 100 Kg/j
Charge nominale MES	3 700 Kg/j
Débit nominal temps sec	24 000 m3/j
Débit nominal temps pluie	40 000 m3/j
Filières EAU	File 1: Prétraitements, Boues activées faible charge, aération p, Traitement physico-chimique en aération
Filières BOUE	File 1: Epaississement statique gravitaire, Centrifugation
Filières ODEUR	
Coordonnées du point de rejet (Lambert 93)	369 953, 6 296 148 - Coordonnées établies (précision du décamètre)
Milieu récepteur	Rivière - L'Adour

Chronologie des raccordements au réseau

Raccordements communaux

100% de Candresse depuis 2003

100% de Dax depuis 1964

100% de Narrosse depuis 1964

100% de Oeyreluy depuis 1964

100% de Saint-Pandelon depuis 2003

100% de Seyresse depuis 2023

100% de Yzosse depuis 1964

Raccordements des établissements industriels

CENTRE DE GERIATRIE LE LANOT depuis 1964

CENTRE HOSPITALIER DE DAX depuis 1964

COMMUNE DE DAX depuis 1964

COMPAGNIE GENERALE D'EAUX DE SOURCE depuis 1964

ECOLE DE SPECIALISATION AVIATION LEGERE depuis 1964

ETABLISSEMENTS ROGER JUNCA depuis 1993

GASCOGNE LAMINATES depuis 1992

LYCEE AGRICOLE DAX OEYRELUY depuis 2001

LYCEE POLYVALENT D'ETAT DE BORDA depuis 1964

MANUFACTURE ALPHONSE CASTEX depuis 2005

S.A. LES SALINS DU MIDI depuis 1997

S.N.C. CHARCUTERIE JUNCA depuis 2003

SOC DACQUOISE ASSAINISSEMENT DEGAZAGE depuis 1994

SOCIETE D'ABATTAGE DE LA CHALOSSE depuis 1964

THERMADOUR GRAND HOTEL depuis 1964

THERMADOUR LE REGINA depuis 1964

Observations SDDE

Système de collecte

7 communes sont raccordées sur cette station : Bénesse-les-Dax, Candresse, Dax, Narrosse, Oeyreluy, Saint-Pandelon, Tercis-les-Bains (Lotissement de l'Aiguille), Yzosse et Seyresse depuis le 22/05.

Des essais avec du Nutriox sont en cours pour le traitement de l'H₂S sur le réseau.

La maîtrise d'œuvre concernant la réalisation d'un poste de crues à Berdot et la construction d'un bassin de 5000 m³ au stade Maurice Boyau a été attribuée au groupement ARTELIA / ANTEA France / VALADIE Architecte. Ces travaux permettront d'éviter la remontée de l'Adour dans le réseau et l'inondation de la zone protégée. Le marché public va être publié prochainement.

L'étude de modélisation du réseau (bureaux d'études SCE et Artélia) est terminée depuis mai 2019 ; elle a permis de déterminer précisément les travaux à effectuer et de caractériser les DO à conserver.

24 déversoirs d'orage dont 9 sont équipés (données SPEMA août 2023).

Un contrôle du bon fonctionnement de ces équipements a été réalisé en septembre 2023 par un prestataire (LPL).

4 DO d'une capacité > 600 kg/j de DBO₅ : Berdot (équipé d'un préleveur fixe), Lazaristes, Jouandin et Barthes

5 DO d'une capacité > 120 kg/j de DBO₅ : Saint-Pierre 1, Saint-Pierre 2, Carnot, Thermes et Pampara.

Sur le DO Berdot, une étude est en cours pour la création d'un bassin de dragage (dans l'enceinte du stade Maurice Boyau) avec trop-plein par pompage vers l'Adour.

Point A2 situé sur la zone 10 (site de l'ancienne station).

Des travaux pour le passage des pompes de 1700 à 2500 m³/h. (maîtrise d'œuvre groupement BDEE / IS architecte) ont été reportés en 2024.

La vérification de ce point n'est pas effectuée car peu aisée et nécessite le "CATEC".

Volumes déversés depuis le début d'année (données Sandre en m3) : 23 830 m3 à ce jour.
24 postes de relevage télé-surveillés.

Station d'épuration

VALID AS 3/10

La station a reçu 13780 m3 et 813 kg de DBO5 pendant le bilan, soit :

? 57 % de sa capacité hydraulique nominale de temps sec,

? 26% de sa capacité organique nominale de temps sec.

Ce bilan a été réalisé par temps sec.

Leffluent traité répond à la norme de rejet en vigueur.

Les 3 tamis ont été réhabilités en juillet. Le béton dans la zone des prétraitements est dégradé (H2S) ; des travaux de reprise sont prévus au printemps.

Un relevage des rampes d'aération est prévu la semaine qui suit la visite pour un entretien général. En 2024, les diffuseurs défectueux seront remplacés.

Suite à une coupure électrique le 10/08 et malgré le défaut acquitté, les bassins biologiques n'ont pas été oxygénés pendant 5 jours.

Concernant l'auto-surveillance :

L'étalonnage des 3 débitmètres de sorties (pluvial, files 1 et 2) est satisfaisant ; celui de l'entrée n'a pas été vérifié (dysfonctionnement appareil Satese) et celui des boues de la file 2 (point A6) présente un écart supérieur à la norme.

Les échantillonneurs ont correctement fonctionné.

Le débitmètre des boues de la file 1 (point A6) n'a pas été vérifié car celle-ci n'était pas en service au moment de la visite, ni celui du point A2 en raison de son accessibilité peu aisée.

La comparaison des résultats d'analyses entre les deux laboratoires (exploitant et référent) n'a pas montré d'écart significatif. À noter que les échantillons ont été réceptionnés par le laboratoire référent (SOCOR) le 05 octobre soit 48h après le prélèvement ce qui est hors-délai normatif.

Les différents équipements d'auto-surveillance sont répertoriés sur la planche-photos ci-après.

La transmission des données au format Sandre est satisfaisante. Date de réception des fichiers : 21/11/23.

Le manuel d'auto-surveillance est en cours de validation.

Sous produits

Extractions vers l'épaississeur à raison de 400 m3/j sur la file 1 et 700 m3/j sur la file 2.

2. Déshydratation

Les trois centrifugeuses fonctionnent 8h/j, 5 jours par semaine.

Destination des boues déshydratées : centre de compostage Thalie à Campet-et-Lamolère.

3. Point A6 :

Volume déclaré à l'agence de l'eau = le débit de pompe (file 1 + file 2) x la concentration des boues recirculées.

Appareils de la station d'épuration :

Principe de la mesure : Electromagnétique

Marque des appareils : /

Référence : /

File 1

Caractéristiques du point de mesure

Type d'ouvrage : Ecoulement sur conduite en charge

Constatées Conseillées (NF T 90-523-2)

Diamètre canalisation : 114.3 mm (Ep. 2 mm)

Longueur amont : > 0.60 m >= 5D soit 572 mm

Longueur aval : 1.05 m >= 3D soit 343 mm

Certificat de contrôle : / < 7 ans

Contrôles débitométriques

Le débitmètre n'a pas pu être vérifié car cette file n'était pas en service au moment de la visite.

File 2

Caractéristiques du point de mesure

Type ouvrage : Ecoulement sur conduite en charge

Constatées Conseillées (NF T 90-523-2)

Diamètre canalisation : 114.3 mm (Ep. 2 mm)

Longueur amont : > 0.60 m >= 5D soit 572 mm

Longueur aval : 1.05 m >= 3D soit 343 mm

Certificat de contrôle : / < 7 ans

Contrôles débitmétriques

Comparaison du totalisateur débitmètre station

Durée en min

(120 minimum) volume station

(m3) volume S.A.T.E.S.E

(m3) Ecart*

(= +/- 5%)

55 22 18,6 8,4

* Calcul de l'écart par rapport à la moyenne des 2 valeurs

Comparaison des débits

Identification Affichage débitmètre station (m3/h) Mesure SATESE

(m3/h) Ecart*

(%)

Pompe extraction 24

23

2,1

8.1.1 Commentaires sur le fonctionnement du débitmètre

L'écart sur la comparaison des totalisateurs est supérieur à la norme en vigueur.

Refus de tamisage évacués par la société SEOSSE vers la filière délimination des ordures ménagères (incinération) du SITCOM Côte sud des Landes.

Les sables lavés sont repris par la société de travaux publics STC.

La filière de traitement des graisses est constituée de 2 bassins avec agitateur (10 et 20 m3) avant injection dans les 2 réacteurs de 150 m3 chacun puis transfert dans les bassins d'aération.

Le traitement des graisses "extérieures" est toujours à l'arrêt et d'après l'exploitant rencontré ce jour, il ne sera pas remis en service ; seul celui des graisses produites en interne fonctionne (1 seul réacteur utilisé).

10 Matières de vidange

Pour les matières solides, le trommel a été remis en service le 19/07 ; seuls les camions de la régie sont autorisés à dépoter. Une réflexion sur le coût de dépotage et la recherche d'une filière évacuation des déchets est menée.

Concernant les apports de matières liquides, les vidangeurs sont : Assainissement Dacquois, Assainissement Land', ADA, ISS, la Dacquoise d'assainissement, SANITRA, SODI, le Sydec et SARP Sud-Ouest.

Données chiffrées

Les données présentées ci-dessous peuvent provenir des différentes STEP suivantes, liées au même système de collecte :

0540088V007 DAX

Année d'activité 2023 - Possibilité de déversement par temps de pluie

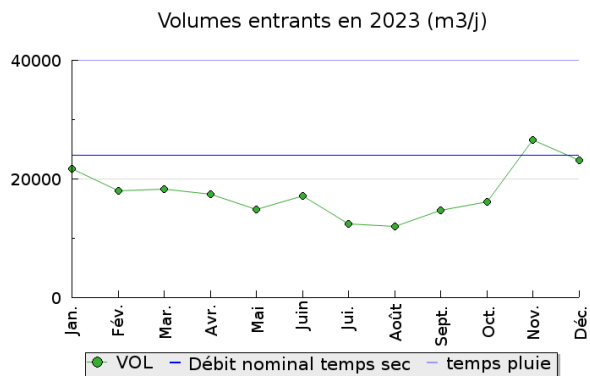
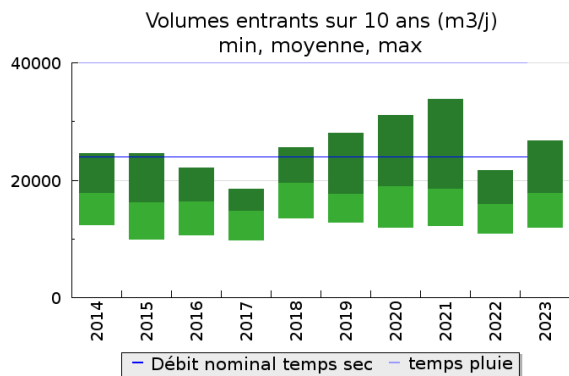
Tableau de synthèse

Paramètre	Pollution entrante			Rendement	Pollution sortante	
	Charge	Capacité	Concentration		Charge	Concentration
VOL	17 700 m3/j	44 %			20 000 m3/j	
DBO5	740 Kg/j	27 %	45 mg/l	85 %	110 Kg/j	5,5 mg/l
DCO	3 010 Kg/j	49 %	180 mg/l	86 %	430 Kg/j	21,8 mg/l
MES	2 170 Kg/j		132 mg/l	89 %	233 Kg/j	11,6 mg/l
NGL	380 Kg/j		22,5 mg/l	77 %	86 Kg/j	4,3 mg/l
NTK	360 Kg/j		21,5 mg/l	84 %	56 Kg/j	2,8 mg/l
PT	45 Kg/j		2,8 mg/l	37 %	28,7 Kg/j	1,5 mg/l

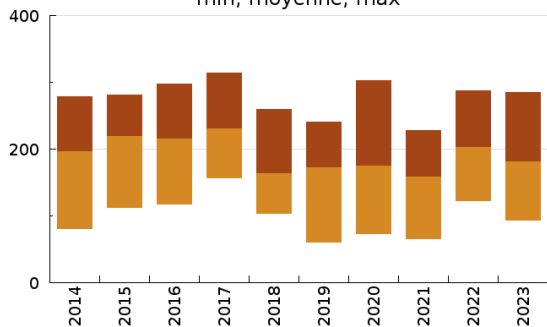
Indice de confiance

2014	2015	2016	2017	2018	2019	2020	2021	2022	2023
4/5	4/5	4/5	4/5	4/5	4/5	4/5	4/5	4/5	5/5

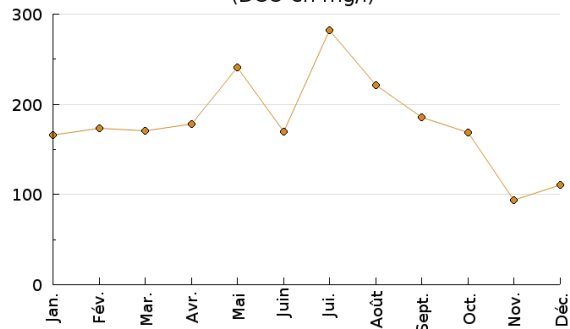
Pollution traitée



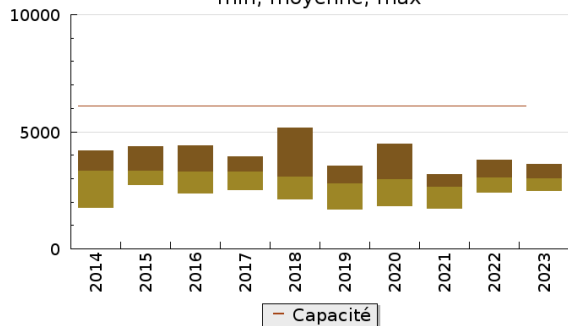
Concentration de l'effluent entrée sur 10 ans (DCO en mg/l)
min, moyenne, max



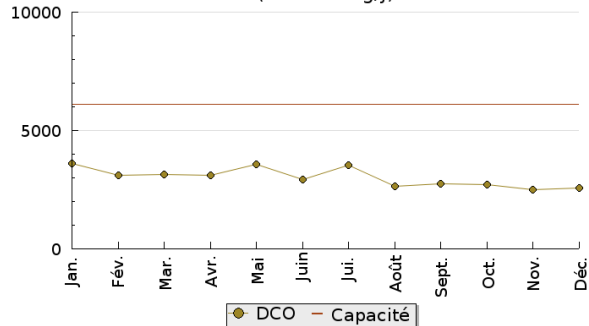
Concentration de l'effluent entrée en 2023
(DCO en mg/l)



Pollution entrante en station sur 10 ans (DCO en Kg/j)
min, moyenne, max

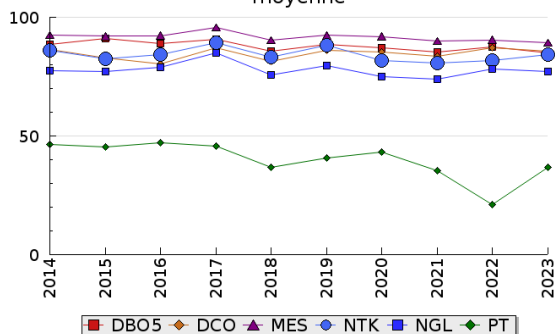


Pollution entrante en station en 2023
(DCO en Kg/j)

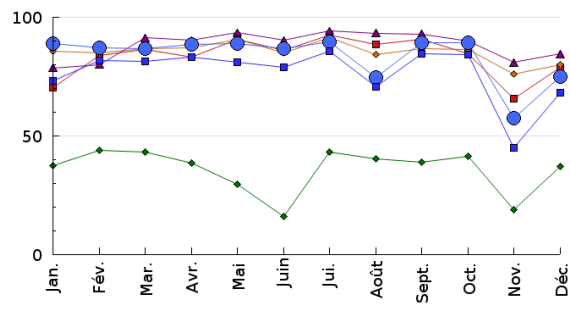


Pollution éliminée

Evolution des rendements sur 10 ans (%)
moyenne

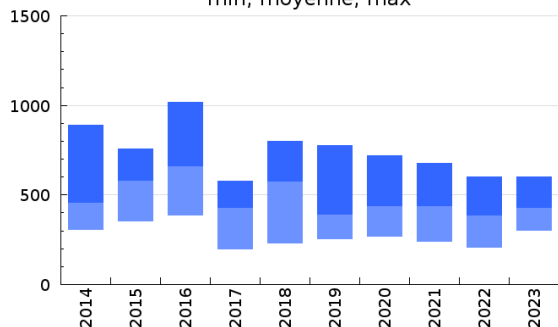


Evolution des rendements en 2023 (%)

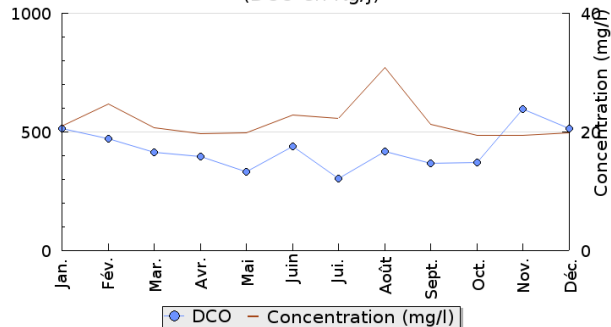


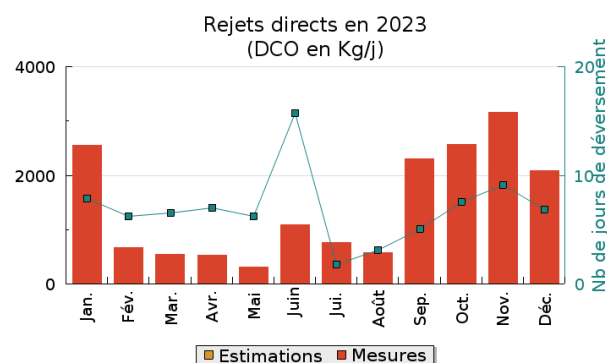
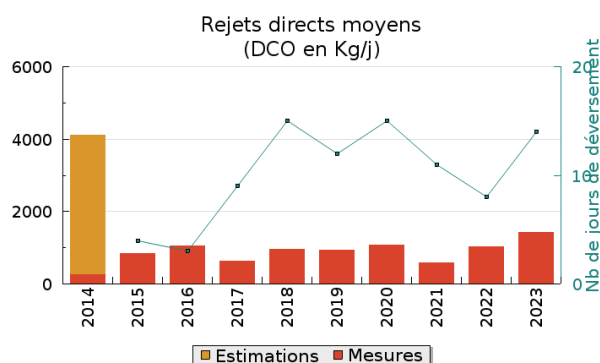
Pollution rejetée

Pollution en sortie station sur 10 ans (DCO en Kg/j)
min, moyenne, max



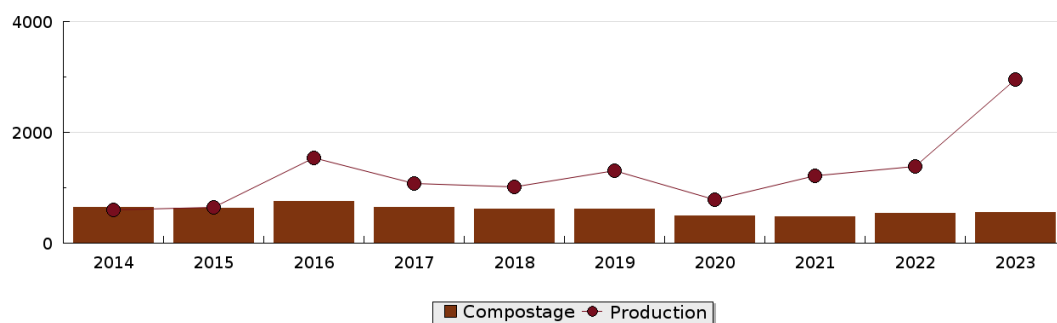
Pollution en sortie station en 2023
(DCO en Kg/j)





Production et destination des boues

Destination des boues sur 10 ans (tonne de matière sèche)



Problèmes rencontrés en 2023

Problèmes liés...

... à la collecte des effluents	Non
...à l'atteinte des performances européennes	Non
...à l'autosurveillance	Non
...à l'exploitation des ouvrages	Non
...à la production des boues	Non
...à la vétusté	Non
...à la destination des sous-produits	Non

Accès aux données

Les données historiques sont disponibles en téléchargement depuis la thématique "Usages et pressions polluantes domestiques et urbaines" ou sous forme d'archive depuis le catalogue de données du SIE du Bassin Adour Garonne (<http://adour-garonne.eaufrance.fr>).

Accès à la fiche du Portail d'information sur l'assainissement collectif : <https://assainissement.developpement-durable.gouv.fr/pages/data/fiche-0540088V008>