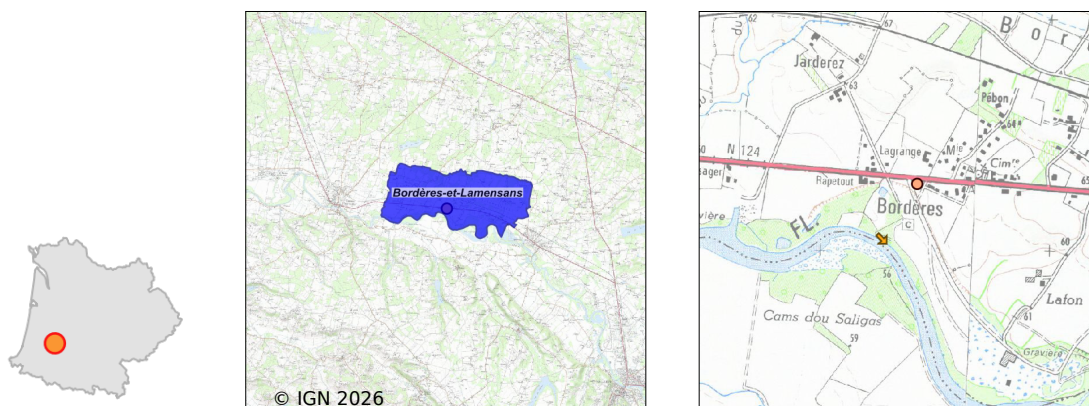


Système d'assainissement 2023

BORDERES ET LAMENSANS 2

Réseau de type Séparatif



Station : BORDERES ET LAMENSANS 2

Code Sandre	0540049V002
Nom du maître d'ouvrage	COMMUNAUTE DE COMMUNES DU PAYS GRENADOIS
Nom de l'exploitant	COMMUNAUTE DE COMMUNES DU PAYS GRENADOIS
Date de mise en service	octobre 2006
Date de mise hors service	-
Niveau de traitement	Secondaire bio (Ntk)
Capacité	300 équivalent-habitant
Charge nominale DBO5	18 Kg/j
Charge nominale DCO	36 Kg/j
Charge nominale MES	27 Kg/j
Débit nominal temps sec	45 m3/j
Débit nominal temps pluie	-
Filières EAU	File 1: Filtres plantés
Filières BOUE	
Filières ODEUR	
Coordonnées du point de rejet (Lambert 93)	428 982, 6 302 922 - Coordonnées établies (précision du décamètre)
Milieu récepteur	Rivière - L'Adour

Chronologie des raccordements au réseau

Raccordements communaux

100% de Bordères-et-Lamensans depuis 1964

Observations SDDE

Système de collecte

19/06 bilan

Réseau gravitaire sensible à la pluie.

Le diagnostic des réseaux d'assainissement de 4 communes du Pays Grenadois dont Bordères-et-Lamensans a été réalisé en 2018 (bureau d'études G2C).

Quelques travaux de réhabilitation de réseau avaient été préconisés (faible impact sur les eaux claires parasites) ainsi que des travaux d'appoint sur des regards de visite.

Il n'y a pas eu de travaux réalisés en 2022, ni prévus en 2023.

Station d'épuration

19/06 bilan

La station a reçu 45 m³ et 5.4 kg de DBO₅ pendant le bilan, soit :

? 100 % de sa capacité hydraulique nominale ou 300 équivalents habitants hydrauliques,

? 30 % de sa capacité organique nominale ou 90 équivalents habitants organiques.

Ce bilan a été réalisé par temps pluvieux (19.4 mm).

L'effluent traité répond à la norme de rejet en vigueur.

A titre de comparaison, les précédents bilans faisaient apparaître les résultats suivants :

Date du bilan	Volume (m ³)		Charge hydr.	DBO ₅ (kg/j)	Charge org.	Météo
Sept-2008	16.8	37 %	4.5	25 %	Temps sec	
Avr-2016	40.8	91 %	3.5	19 %	Temps pluvieux (12.6 mm)	
Nov-2019	176	391 %	4.6	25 %	Temps pluvieux (34.2 mm)	

Comme les deux dernières mesures, celle-ci a été réalisée par temps de pluie et confirme la forte sensibilité du réseau aux eaux claires parasites météoriques (cf. graphique page 3).

Les roseaux ont été fauchés fin 2022 et évacués en déchèterie ; leur développement est correct.

On peut observer quelques phytolaccas et du liseron sur les lits ; de la boue dail a été passée sur les massifs les 16 et 17 mars, ce qui est un peu trop tôt pour être efficace. Il faut en effet attendre le mois d'avril lorsque les premiers pieds de liserons commencent à apparaître pour passer ce produit. Il a été rappelé que ce dernier n'a aucun effet sur les phytolaccas et que seul un désherbage manuel peut limiter la prolifération de cette adventice.

Comme à l'accoutumée, de la graisse est présente dans le poste d'entrée et ce, alors que le restaurant situé sur la commune est désormais fermé.

Bon suivi général de cette station et bon entretien des espaces verts.

Sous produits

19/06 bilan

Les refus de dégrillage sont évacués 2 à 3 fois par semaine par le SICTOM du Marsan vers la filière d'élimination des ordures ménagères.

Données chiffrées

Les données présentées ci-dessous peuvent provenir des différentes STEP suivantes, liées au même système de collecte :

0540049V001 BORDERES ET LAMENSANS

Tableau de synthèse

Paramètre	Pollution entrante			Rendement	Pollution sortante	
	Charge	Capacité	Concentration		Charge	Concentration
VOL	15 m3/j	33 %			11,3 m3/j	
DBO5	2 Kg/j	11 %	130 mg/l	95 %	0,1 Kg/j	8,8 mg/l
DCO	4,7 Kg/j	13 %	313 mg/l	86 %	0,6 Kg/j	58 mg/l
MES	1,6 Kg/j		110 mg/l	95 %	0,1 Kg/j	7,1 mg/l
NGL	1 Kg/j		66 mg/l	51 %	0,5 Kg/j	43 mg/l
NTK	1 Kg/j		65 mg/l	84 %	0,2 Kg/j	14,2 mg/l
PT	0,1 Kg/j		5,3 mg/l	50 %	0 Kg/j	3,5 mg/l

Problèmes rencontrés en 2023

Problèmes liés...

... à la collecte des effluents	Non
...à l'atteinte des performances européennes	Non
...à l'autosurveillance	Non
...à l'exploitation des ouvrages	Non
...à la production des boues	Non
...à la vétusté	Non
...à la destination des sous-produits	Non

Accès aux données

Les données historiques sont disponibles en téléchargement depuis la thématique "Usages et pressions polluantes domestiques et urbaines" ou sous forme d'archive depuis le catalogue de données du SIE du Bassin Adour Garonne (<http://adour-garonne.eaufrance.fr>).

Accès à la fiche du Portail d'information sur l'assainissement collectif : <https://assainissement.developpement-durable.gouv.fr/pages/data/fiche-0540049V002>