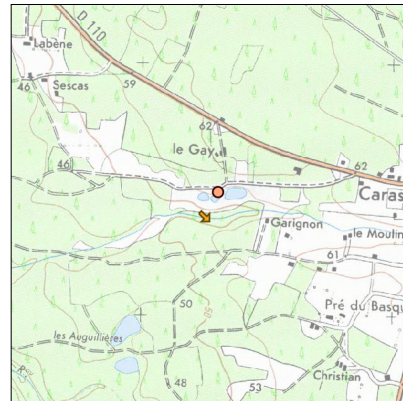
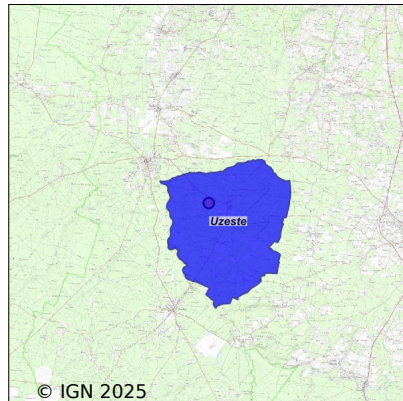


Système d'assainissement 2023

UZESTE

Réseau de type Séparatif



Station : UZESTE

Code Sandre	0533537V001
Nom du maître d'ouvrage	COMMUNE D'UZESTE
Nom de l'exploitant	-
Date de mise en service	janvier 1995
Date de mise hors service	-
Niveau de traitement	Secondaire bio (Ntk)
Capacité	400 équivalent-habitant
Charge nominale DBO5	24 Kg/j
Charge nominale DCO	48 Kg/j
Charge nominale MES	28 Kg/j
Débit nominal temps sec	60 m3/j
Débit nominal temps pluie	-
Filières EAU	File 1: Prétraitements, Lagunage naturel
Filières BOUE	
Filières ODEUR	
Coordonnées du point de rejet (Lambert 93)	434 590, 6 377 080 - Coordonnées établies (précision du décamètre)
Milieu récepteur	Rivière - Ruisseau du Bour

Chronologie des raccordements au réseau

Raccordements communaux

100% de Uzeste depuis 1964

Observations SDDE

Système de collecte

Le volume facturé correspond à 37 m³/j, et le volume relevé estimé est de l'ordre de 26 m³/j.

Le volume traité est sensible aux intrusions d'eaux claires parasites : les fortes pluies de fin d'année ont entraîné des augmentations de volume collecté. La capacité hydraulique n'a pas été dépassée. Il n'y a pas eu de déversement vers le milieu (ni sur le réseau ni en entrée de STEU).

Station d'épuration

Aspect général :

Les prétraitements sont en bon état, les géomembranes des lagunes sont en bon état, et un canal de comptage permet de mesurer les débits en sortie lors des bilans d'auto-surveillance.

La station est bien entretenue.

Prétraitements :

Le dégrilleur automatique donne satisfaction.

Le dessableur / dégraisseur est en bon état. L'insufflation d'air fonctionne correctement et le raclage des graisses est bien réglé (dégraissage très efficace). Les fosses de stockage des sables et des graisses sont en bon état et nettoyées trimestriellement. La vanne de vidange du sable est fuyante.

Traitement :

La charge organique reçue représente la moitié de la capacité de la station.

Les trois lagunes de traitement sont en bon état. Les géomembranes sont en bon état (installée lors du dernier curage des ouvrages) et les abords sont bien entretenus.

Aucune présence de lentilles n'est constatée sur les surfaces des trois lagunes. Cela permet une photosynthèse active, génératrice d'oxygène nécessaire à l'épuration.

Qualité du rejet :

La qualité du rejet est satisfaisante et respecte les normes de rejet.

Il n'est pas noté d'impact sur le milieu.

Sous produits

Aucun curage n'a été réalisé dans l'année.

Les ouvrages ne montrent pas de signe de dysfonctionnement (pas d'odeur, de remontée de boues, de virage au rose) : aucun curage n'est à envisager à moyen terme.

Données chiffrées

Tableau de synthèse

Paramètre	Pollution entrante			Rendement	Pollution sortante	
	Charge	Capacité	Concentration		Charge	Concentration
VOL	19,1 m3/j	32 %			31,2 m3/j	
DBO5	12,4 Kg/j	52 %	650 mg/l	91 %	1,1 Kg/j	35 mg/l
DCO	28 Kg/j	58 %	1 460 mg/l	76 %	6,7 Kg/j	213 mg/l
MES	18 Kg/j		940 mg/l	85 %	2,7 Kg/j	87 mg/l
NGL	2,5 Kg/j		130 mg/l	37 %	1,6 Kg/j	50 mg/l
NTK	2,5 Kg/j		130 mg/l	37 %	1,6 Kg/j	50 mg/l
PT	0,3 Kg/j		17,1 mg/l	8,2 %	0,3 Kg/j	9,6 mg/l

Problèmes rencontrés en 2023

Problèmes liés...

... à la collecte des effluents	Non
...à l'atteinte des performances européennes	Non
...à l'autosurveillance	Non
...à l'exploitation des ouvrages	Non
...à la production des boues	Non
...à la vétusté	Non
...à la destination des sous-produits	Non

Accès aux données

Les données historiques sont disponibles en téléchargement depuis la thématique "Usages et pressions polluantes domestiques et urbaines" ou sous forme d'archive depuis le catalogue de données du SIE du Bassin Adour Garonne (<http://adour-garonne.eaufrance.fr>).

Accès à la fiche du Portail d'information sur l'assainissement collectif : <https://assainissement.developpement-durable.gouv.fr/pages/data/fiche-0533537V001>