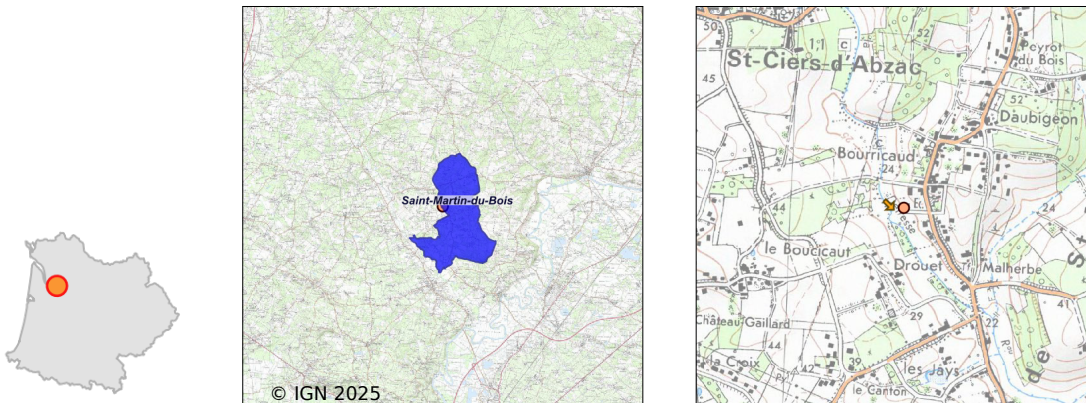


Système d'assainissement 2023

SAINT MARTIN DU BOIS (Communale)

Réseau de type Séparatif



Station : SAINT MARTIN DU BOIS (Communale)

Code Sandre	0533445V001
Nom du maître d'ouvrage	S.I.E.P.A. DU NORD LIBOURNAIS
Nom de l'exploitant	SUEZ EAU FRANCE
Date de mise en service	mai 2004
Date de mise hors service	-
Niveau de traitement	Secondaire bio (Ntk)
Capacité	250 équivalent-habitant
Charge nominale DBO5	15 Kg/j
Charge nominale DCO	30 Kg/j
Charge nominale MES	23 Kg/j
Débit nominal temps sec	38 m3/j
Débit nominal temps pluie	38 m3/j
Filières EAU	File 1: Prétraitements, Filtres à sables
Filières BOUE	
Filières ODEUR	
Coordonnées du point de rejet (Lambert 93)	442 666, 6 441 453 - Coordonnées établies (précision du décamètre)
Milieu récepteur	Rivière - Ruisseau de la Détresse

Chronologie des raccordements au réseau

Raccordements communaux

100% de Saint-Martin-du-Bois depuis 2004

Observations SDDE

Systeme de collecte

Le reseau de collecte comporte 97 abonnés pour une population raccordée d'environ 243 habitants.

L'évolution du volume journalier estimé avec le compteur de chasse traduit des intrusions d'eaux claires parasites uniquement lors d'épisodes pluvieux prolongés et intenses. Les pluies exceptionnelles de fin d'année ont généré des volumes journaliers excessifs sur plusieurs jours. D'une façon globale sur le reste de l'année, le reseau est peu sensible aux intrusions d'eaux météoriques.

- Entretien du reseau d'assainissement : RAS
- Pas d'étude diagnostique réalisée.

Le volume moyen journalier sur 2023 est de 20,2m³/j soit l'équivalent d'une population raccordée de 168 E.H (120 litres/E.H) pour 243 E.H théoriquement raccordée.

Station d'épuration

Aspect général : l'état général est correct.

Prétraitements : les refus de dégrillage sont évacués via la filière ordures ménagères.

Traitement de type filtres plantés de roseaux :

La chasse du premier étage fonctionne correctement.

L'alimentation des cellules est satisfaisante mais la densité importante d'adventices et de liserons ne permet pas de disposer d'une bonne couverture de roseaux en fin de saison.

Afin d'éradiquer durablement le liseron la géomembrane du filtre devra être prolongée de manière à étanchéifier les cellules sur une hauteur au moins égale à 15 cm au-dessus de la surface du sable.

Les rats doivent être éradiqués du site de la station et les casses au niveau des regards et cheminées d'aération doivent être réparées.

Qualité du rejet :

La qualité du rejet est assez variable. Le bilan d'autosurveillance n'est pas représentatif du fonctionnement de la station puisque le prélèvement n'est pas asservi au débit.

Les performances épuratoires du filtre sont très fluctuantes. Les rendements peuvent être assez moyens au niveau de la matière organique et des matières en suspension et la nitrification de l'azote reste modérée.

La station a un impact marqué sur le milieu récepteur « La détresse ». Cette dégradation est accentuée par l'absence d'écoulement en période d'étiage qui s'étire d'années en années. Le traitement est globalement insuffisant.

Notons que les mesures d'oxygène dissous et de température doivent impérativement être réalisées in-situ.

Travaux d'amélioration :

Le Syndicat a programmé la construction d'un second étage de filtres plantés de roseaux. Les entreprises ont été recrutées et les travaux devraient débuter prochainement.

Le rajout du second étage de filtre permettra d'éliminer l'impact de la station sur les paramètres MES, organiques et azotés mais ne permettrait pas de limiter la teneur en formes phosphorées.

Autosurveillance :

L'estimation du débit traité est réalisée avec le nombre de bâchées (relevés réguliers).

Les bilans sont réalisés par AGUR, les échantillons analysés par un labo agréé.

Les bilans d'autosurveillance sont peu représentatifs (absence de mesure de débit, notamment en sortie de station, les prélèvements ne sont pas asservis au débit). En conséquence, les pointes de concentration en ammonium peuvent ne pas être captées.

Sous produits

Aucune observation

Données chiffrées

Tableau de synthèse

Paramètre	Pollution entrante			Rendement	Pollution sortante	
	Charge	Capacité	Concentration		Charge	Concentration
VOL	19,1 m3/j	50 %			19,2 m3/j	
DBO5	11,6 Kg/j	77 %	610 mg/l	98 %	0,2 Kg/j	10,9 mg/l
DCO	35 Kg/j	116 %	1 830 mg/l	96 %	1,5 Kg/j	80 mg/l
MES	5 Kg/j		260 mg/l	94 %	0,3 Kg/j	15,1 mg/l
NGL	1,8 Kg/j		92 mg/l	54 %	0,8 Kg/j	42 mg/l
NTK	1,7 Kg/j		91 mg/l	72 %	0,5 Kg/j	25 mg/l
PT	0,2 Kg/j		8,9 mg/l	-0,5 %	0,2 Kg/j	8,9 mg/l

Problèmes rencontrés en 2023

Problèmes liés...

... à la collecte des effluents	Non
...à l'atteinte des performances européennes	Non
...à l'autosurveillance	Non
...à l'exploitation des ouvrages	Non
...à la production des boues	Non
...à la vétusté	Non
...à la destination des sous-produits	Non

Accès aux données

Les données historiques sont disponibles en téléchargement depuis la thématique "Usages et pressions polluantes domestiques et urbaines" ou sous forme d'archive depuis le catalogue de données du SIE du Bassin Adour Garonne (<http://adour-garonne.eaufrance.fr>).

Accès à la fiche du Portail d'information sur l'assainissement collectif : <https://assainissement.developpement-durable.gouv.fr/pages/data/fiche-0533445V001>