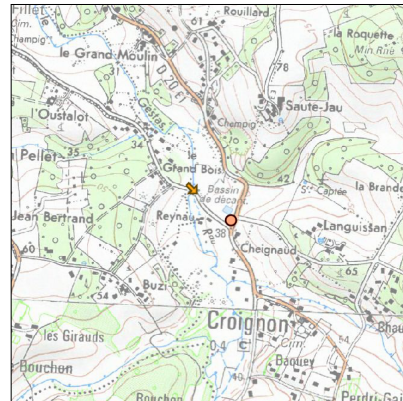
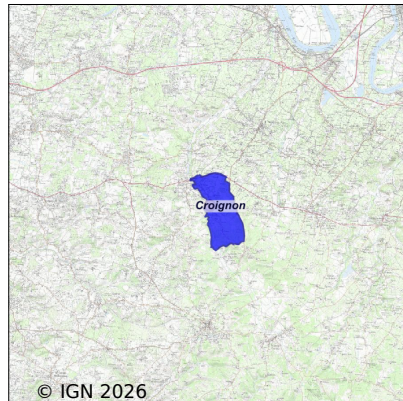


Système d'assainissement 2024

CROIGNON 2

Réseau de type Séparatif



Station : CROIGNON 2

Code Sandre	0533141V002
Nom du maître d'ouvrage	COMMUNE DE CROIGNON
Nom de l'exploitant	-
Date de mise en service	avril 2024
Date de mise hors service	-
Niveau de traitement	Secondaire bio (Ntk)
Capacité	780 équivalent-habitant
Charge nominale DBO5	47 Kg/j
Charge nominale DCO	94 Kg/j
Charge nominale MES	70 Kg/j
Débit nominal temps sec	130 m ³ /j
Débit nominal temps pluie	-
Filières EAU	File 1: Prétraitements, Filtres plantés
Filières BOUE	
Filières ODEUR	
Coordonnées du point de rejet (Lambert 93)	435 319, 6 419 401 - Coordonnées établies (précision du décimètre)
Milieu récepteur	Rivière - Le Gestas

Chronologie des raccordements au reseau

Raccordements communaux

100% de Croignon depuis 2006

Observations SDDE

Systeme de collecte

Le reseau de collecte dessert desormais 263 abonnes, representant un potentiel de 681 E.H soit environ 87 % de la capacite de la station. Le reseau comporte un poste de refoulement (le poste de Sautejeau) equipe de materiel de telesurveillance qui n'est pas en service. Afin de disposer d'une meilleure connaissance du fonctionnement du reseau, il convient de mettre en service le systeme de telegestion.

L'etude diagnostique a confirme que le reseau de collecte est tres sensible aux intrusions d'eaux meteoriques mais plus particulierement a leur ressuyage. La surface active est estimee 1 600 m². Les tests a la fumee n'ont permis d'identifier que 199 m² de surface mal raccordee.

Le volume d'eaux claires permanentes a ete estime entre 10 et 12 m³/j.

De l'ensemble des investigations, il ressort un programme de travaux localises (chemin de Guiton et de la Brande, chemin de Vidane, Chemin du Gestas et chemin de Lartigue et Reinau).

En dehors de ces anomalies, 18 branchements localises comme source d'ECPP devront faire l'objet d'un diagnostic.

L'estimation des volumes de decembre montre l'influence de la pluie sur le volume journalier, notamment sur les pluies de plus de 8 mm.

Le volume moyen journalier estime avec les relevés de fonctionnement du poste de relèvement de juillet à decembre est de 62,3 m³/j.

Le schéma directeur prévoit des interventions de chemisage (193 ml), de renouvellement complet de quelques metres de canalisation, le renouvellement de 8 regards et de quelques branchements, la rehabilitation de 18 regards de visite et la remise à la cote de 23 regards.

Interventions reseau de collecte	Unités
Contrôles de branchement	0
Hydrocurage	2 postes
Travaux realises	Aucun

Station d'epuration

Aspect general :

L'etat general de la station est bon.

Les travaux d'extension de la station à 780 E.H ont ete acheves au mois d'avril. La filiere existante dimensionnee à 450 E.H a ete rehabilitee (remplacement des vannes pour le 1er etage et remplacement de la couche filtrante, du reseau d'alimentation et de repartition pour le 2eme etage). Une 2eme file de 330 E.H en parallele a ete entierement construite.

Pretraitements : les refus de degraissage sont evacues vers la filiere ordures menageres.

Traitement de type filtres plantes :

Premier etage existant : la chasse fonctionne correctement, une reparation du guide semi-circulaire etait à realiser. Bien que moins efficace que la nouvelle file, les cellules filtrantes fournissent des rendements corrects sur l'ensemble des parametres.

Nouveau premier etage : fonctionnement satisfaisant. En l'absence de rhizomes sur la nouvelle file de traitement, les surcharges hydrauliques appliquees peuvent provoquer des debordements.

Deuxieme etage existant : Les deux socles de pivot ne sont plus solidaires du fond limitant le bon fonctionnement du siphon. La chasse ne permet pas une bonne repartition sur le filtre rehabilite limitant ainsi les performances du filtre. Le debit de la chasse est faible 27 m³/h soit une vitesse de 0,22 m/h sur la cellule alimentee (modification realisee debut d'annee 2025).

Nouveau deuxieme etage : l'alimentation et l'infiltration sont satisfaisantes. Les roseaux sont bien developpes et

colonisent la totalité de la surface.

Les charges hydrauliques et organiques sur le bilan annuel sont respectivement de 54,5% et 51,5%. Cette mesure traduit encore un taux de collecte un peu faible au regard du nombre d'habitants théoriquement raccordés (sur la base de 120L/hab ? 592 habitants pour 673 théorique).

Impact milieu récepteur :

Le mauvais fonctionnement du deuxième étage de la file existante limite les performances de la station. Néanmoins à partir du mois de septembre la qualité des eaux traitées évolue favorablement en raison d'une adaptation progressive de la biomasse fixée, notamment celle du deuxième étage existant après sa réhabilitation.

La qualité de l'eau traitée sur le bilan de pollution n'est pas conforme au regard des concentrations en azote réduit, mais devient conforme sur le prélèvement ponctuel du mois de décembre

Au niveau physico-chimique, le rejet de la station n'impacte quasiment pas la qualité du cours d'eau.

Autosurveillance des stations inf. à 2 000 EH :

La mesure de débit entrée station est réalisée par la mise en place d'une sonde piézométrique au niveau de chaque chasse du 1er étage. Le prélèvement est asservi à la mesure de débit.

La mesure en sortie de station a été réalisée à l'aide du canal de comptage Isma associé à d'un débitmètre bulle à bulle. Les prélèvements sont asservis à leur mesure de débit.

Les mesures sont réalisées par le SATESE tous les ans.

Sous produits

Pas d'évacuation de boues en 2024.

Données chiffrées

Les données présentées ci-dessous peuvent provenir des différentes STEP suivantes, liées au même système de collecte :

0533141V001 CROIGNON

Tableau de synthèse

Paramètre	Pollution entrante			Rendement	Pollution sortante	
	Charge	Capacité	Concentration		Charge	Concentration
VOL	71 m3/j	67 %			73 m3/j	
DBO5	24,9 Kg/j	64 %	350 mg/l	97 %	0,7 Kg/j	9 mg/l
DCO	57 Kg/j	73 %	810 mg/l	88 %	6,9 Kg/j	95 mg/l
MES	28,5 Kg/j		400 mg/l	93 %	1,9 Kg/j	26,7 mg/l
NGL	6,7 Kg/j		95 mg/l	17,1 %	5,6 Kg/j	76 mg/l
NTK	6,7 Kg/j		95 mg/l	72 %	1,9 Kg/j	25,8 mg/l
PT	0,8 Kg/j		11,2 mg/l	40 %	0,5 Kg/j	6,5 mg/l

Problèmes rencontrés en 2024

Problèmes liés...

... à la collecte des effluents	Non
...à l'atteinte des performances européennes	Non
...à l'autosurveillance	Non
...à l'exploitation des ouvrages	Non
...à la production des boues	Non
...à la vétusté	Non
...à la destination des sous-produits	Non

Accès aux données

Les données historiques sont disponibles en téléchargement depuis la thématique "Usages et pressions polluantes domestiques et urbaines" ou sous forme d'archive depuis le catalogue de données du SIE du Bassin Adour Garonne (<http://adour-garonne.eaufrance.fr>).

Accès à la fiche du Portail d'information sur l'assainissement collectif : <https://assainissement.developpement-durable.gouv.fr/pages/data/fiche-0533141V002>