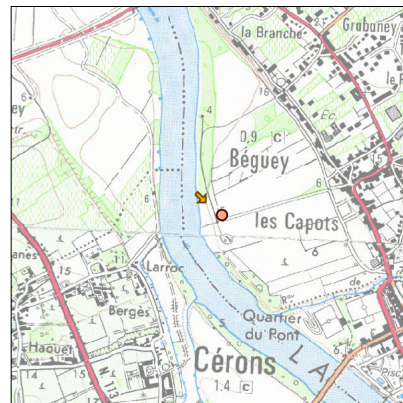
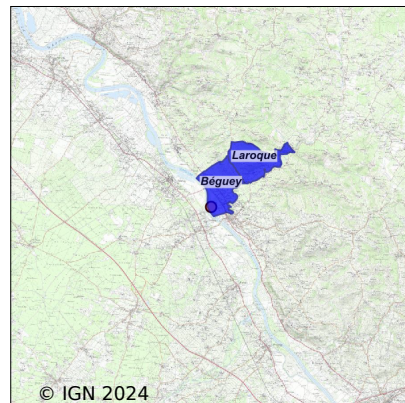


Système d'assainissement 2022

BEGUEY

Réseau de type Séparatif



Station : BEGUEY

Code Sandre	0533040V001
Nom du maître d'ouvrage	S.I.E.A. DES DEUX RIVES DE LA GARONNE
Nom de l'exploitant	SUEZ EAU FRANCE
Date de mise en service	janvier 2009
Date de mise hors service	-
Niveau de traitement	Secondaire bio (Ntk)
Capacité	1 650 équivalent-habitant
Charge nominale DBO5	99 Kg/j
Charge nominale DCO	198 Kg/j
Charge nominale MES	148,5 Kg/j
Débit nominal temps sec	285 m ³ /j
Débit nominal temps pluie	-
Filières EAU	File 1: Prétraitements, Filtres plantés
Filières BOUE	
Filières ODEUR	
Coordonnées du point de rejet (Lambert 93)	435 941, 6 399 079 - Coordonnées établies (précision du décamètre)
Milieu récepteur	Rivière - La Garonne

Chronologie des raccordements au réseau

Raccordements communaux

100% de Béguey depuis 2009

100% de Laroque depuis 2009

Observations SDDE

Système de collecte

- Déversements d'eaux usées observés sur le réseau :

Pas de DO et/ou de trop plein de poste

Lors des crues, la STEU est arrêtée

- Arrivées d'effluents non domestiques :

RAS

- Arrivées d'eaux parasites temporaires et/ou permanentes :

Les pluies entraînent des augmentations brutales de débits, mais il ne semble pas (sur la période observée) que la hauteur de la nappe ait une importance sur ces intrants.

Les débits journaliers sont déposés régulièrement en Sandre sur Verseau par l'exploitant et envoyés sous format excel suite à cette visite :

- Surcharges hydrauliques

En raison d'une année peu pluvieuse, le débit est très stable autour du débit sanitaire (un peu inférieur en période estivale).

Le débit moyen est de 132 m³/j (53% de la capacité) et oscille entre 68 et 864 m³/j (350% de la capacité). Celle-ci est dépassée 9 fois (64 fois en 2020 et 23 fois en 2021).

- Entretien du réseau d'assainissement :

9260 ml gravitaire et 2710 ml de refoulement

Présence de 2 PR à Laroque (dont 1 télésurveillé) et de 5 PR à Béguey (télésurveillés)

2 km hydrocurés et 2 désobstructions (4m³ de sable)

Pas d'étude diagnostic de réseau réalisée (31/12/25). Un diag permanent Agur lancé (préconisation de campagne de tests à la fumée).

43 contrôles de raccordement (ok)

- Autres observations :

1 casse réparée

Station d'épuration

- Observations générales

état général de la station ok et fréquences d'entretien ok

Pas d'événements marquant

Pas de déversements directs (By-pass)

- Prétraitements

Dégrilleur auto ok (évacuation de 200 kg). Devis en cours pour réhabilitation

- Apports extérieurs

Non

- Traitement de type filtre à sable, filtres plantés et lits bactériens

pas de pbs de colmatage

pas de pbs de répartition de l'effluent

Le fonctionnement est bon (nitrification ok)

La coupe des roseaux idéale est en fin d'automne, quand les roseaux sont secs et droits, et éliminable des casiers (ne pas les laisser en place). A leur repousse au printemps, il faut surveiller le développement des adventices, les éliminer dès leur apparition.

- Impact milieu récepteur

Le rejet est de bonne qualité, dans la Garonne

Pas d'impact visuel sur le milieu

- Autosurveillance des stations inf. à 2 000 EH

Les charges mesurées en entrée sont parfois douteuses (des DBO & DCO faibles, des taux de MES très élevés, des ratio DCO/DBO étonnamment élevés).

Les bilans ne sont pas réalisés correctement (à réaliser avec un échantillonneur réfrigéré asservi au débit. Une prise impulsométrique est facilement réalisable à partir du Sofrel).

D'après les résultats de l'autosurveillance, la station est en souscharge organique.

Le taux de charge moyen se situe autour de 50% (le bilan de septembre apparaît non représentatif compte tenu du fort taux de MES).

Sous produits

- Production de boues

SO

- Destination des boues

SO

- Autres observations :

la gestion de la filière boue ne perturbe pas le fonctionnement de la station

Données chiffrées

Tableau de synthèse

Paramètre	Pollution entrante			Rendement	Pollution sortante	
	Charge	Capacité	Concentration		Charge	Concentration
VOL	132 m3/j	46 %			68 m3/j	
DBO5	52 Kg/j	52 %	390 mg/l	98 %	1,1 Kg/j	16 mg/l
DCO	141 Kg/j	71 %	1 070 mg/l	96 %	5,7 Kg/j	84 mg/l
MES	114 Kg/j		860 mg/l	98 %	1,8 Kg/j	25,5 mg/l
NGL	13 Kg/j		99 mg/l	68 %	4,2 Kg/j	61 mg/l
NTK	12,9 Kg/j		98 mg/l	84 %	2 Kg/j	29,8 mg/l
PT	1,6 Kg/j		11,8 mg/l	42 %	0,9 Kg/j	13,2 mg/l

Problèmes rencontrés en 2022

Problèmes liés...

... à la collecte des effluents	Non
... à l'atteinte des performances européennes	Non
... à l'autosurveillance	Non
... à l'exploitation des ouvrages	Non
... à la production des boues	Non
... à la vétusté	Non
... à la destination des sous-produits	Non

Accès aux données

Les données historiques sont disponibles en téléchargement depuis la thématique "Usages et pressions polluantes domestiques et urbaines" ou sous forme d'archive depuis le catalogue de données du SIE du Bassin Adour Garonne (<http://adour-garonne.eaufrance.fr>).

Accès à la fiche du Portail d'information sur l'assainissement communal : <http://assainissement.developpementdurable.gouv.fr/station.php?code=0533040V001>